

POSTUP PŘIHOJENÍ POKLADNÍ TISKÁRNÝ PRO PRÁCI S ABRA GEN SPUŠTĚNOU NA VZDÁLENÉ PLOŠE

OBSAH

1. ÚVOD.....	2
2. TECHNICKÉ POŽADAVKY MIMO SYTÉM ABRA GEN.....	2
3. NASTAVENÍ SERVERU VZDÁLENÉ PLOCHY PRO TISK.....	3
4. NASTAVENÍ NA STRANĚ KLIENTA VZDÁLENÉ PLOCHY.....	6

1. ÚVOD

V ABRA Gen spuštěné na vzdálené ploše je možné tisknout na lokální pokladní tiskárny dvojnásobným způsobem - buď v grafickém režimu s využitím ovladačů WinPrint či AbraReport, nebo v textovém režimu s využitím ovladačů v ABRA Gen přímo připravených pro konkrétní typ tiskárny.

Obecné ovladače tisku WinPrint a AbraReport umožňují tisk grafiky (např. loga), ovladač AbraReport také umožňuje ovládání pokladní zásuvky připojené k tiskárně. Ovladače přímo pro typ tiskárny umožňují rychlý tisk bez grafiky a umožňují ovládání pokladní zásuvky.

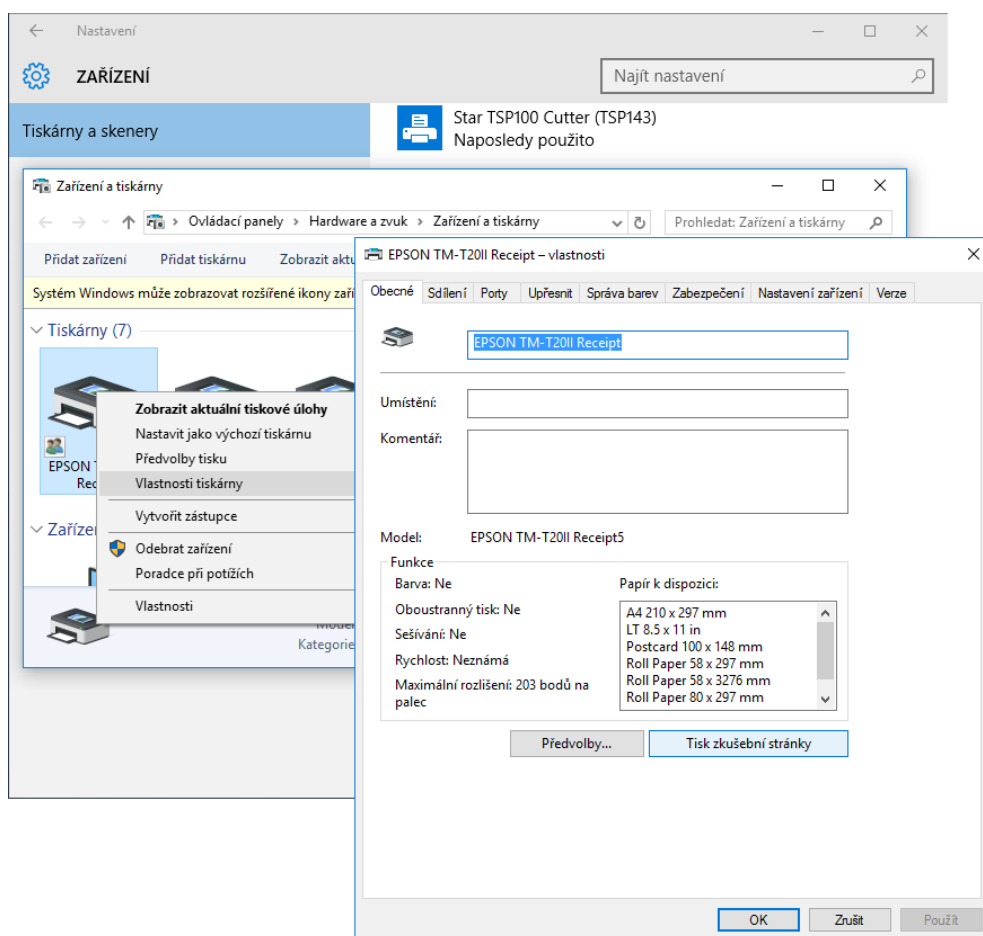
2. TECHNICKÉ POŽADAVKY MIMO SYTÉM ABRA GEN

Na klientské straně je třeba mít nainstalováno:

- Připojení ke vzdálené ploše (Remote Desktop Connection, RDC) 6.1
- Alespoň Microsoft .NET Framework 3.0 Service Pack 1 (NET Framework ve Windows Server 2008 a Windows Vista se Service Packem 1 podporuje RDC. Ve Windows Server 2008 R2, Windows 7 a vyšších by .NET Framework neměl být potřeba)
- Ovladač tiskárny. Buď nainstalujeme originální ovladač ke konkrétnímu typu tiskárny, nebo v případě, že máme v ABRA Gen potíže s tiskem pod originálním ovladačem, použijeme ovladač Generic/text only, který je součástí Windows a měl by být schopen tisknout v textovém režimu.

Je vhodné otestovat, jestli tisk lokálně funguje, tedy jestli je možno tisknout na danou pokladní tiskárnu z Windows v počítači, ze kterého se budeme připojovat ke vzdálené ploše. Nejlépe pomocí tisku zkušební stránky:

Ovládací panely / Hardware a zvuk / Zařízení a tiskárny (nebo Zařízení / Tiskárny a skenery / Zařízení a tiskárny) – vybereme tiskárnu a klikneme pravým tlačítkem myši – Vlastnosti tiskárny – Tisk zkušební stránky.



3. NASTAVENÍ SERVERU VZDÁLENÉ PLOCHY PRO TISK

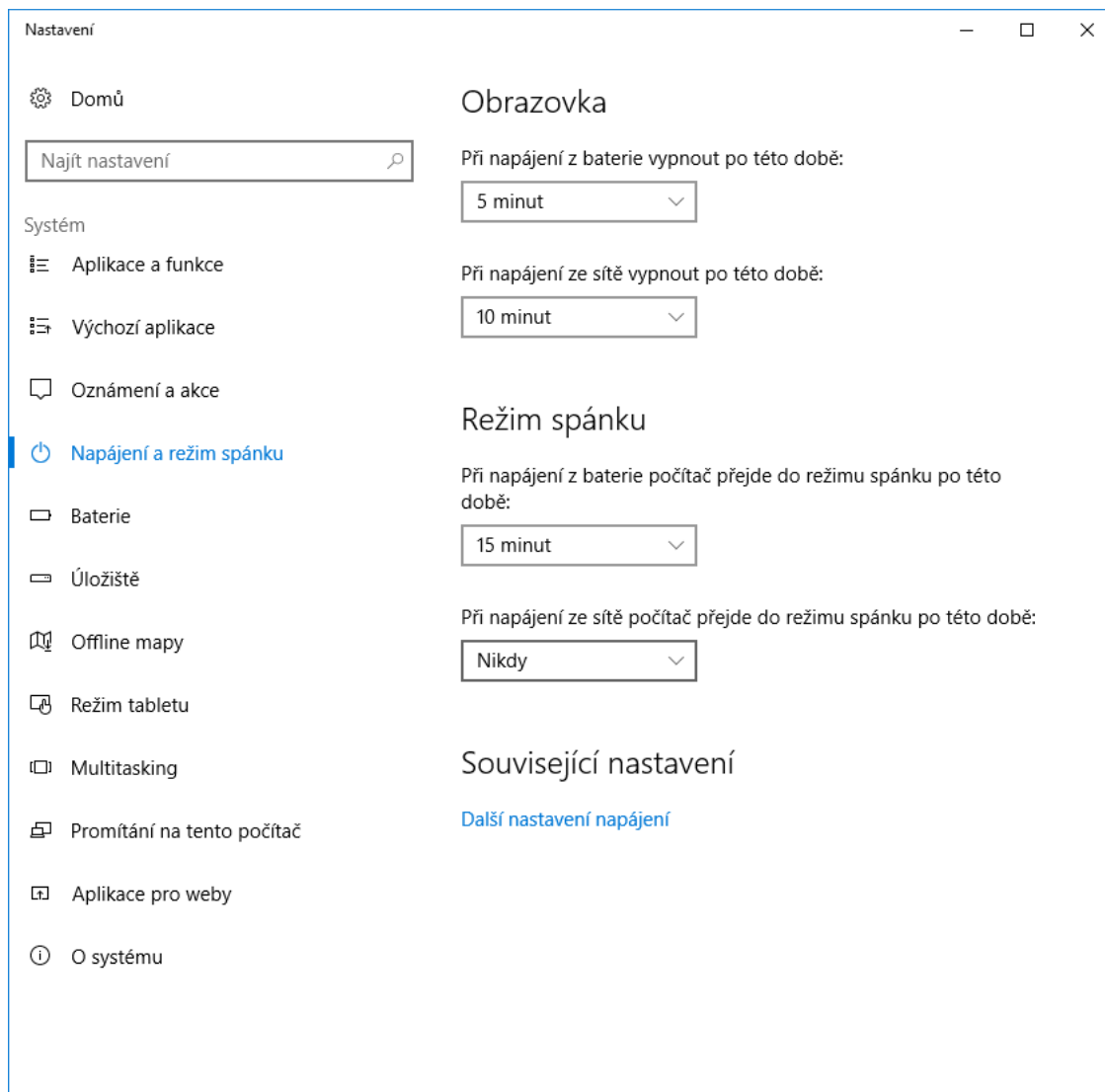
Nejprve umožníme vzdálený přístup:

*Nastavení / O systému / Informace o systému / Nastavení vzdáleného přístupu (nebo Ovládací panely / Systém a zabezpečení / Systém) -> spustí se Vlastnosti systému / Vzdálený přístup: vybereme **Umožnit vzdálené připojení k tomuto počítači***

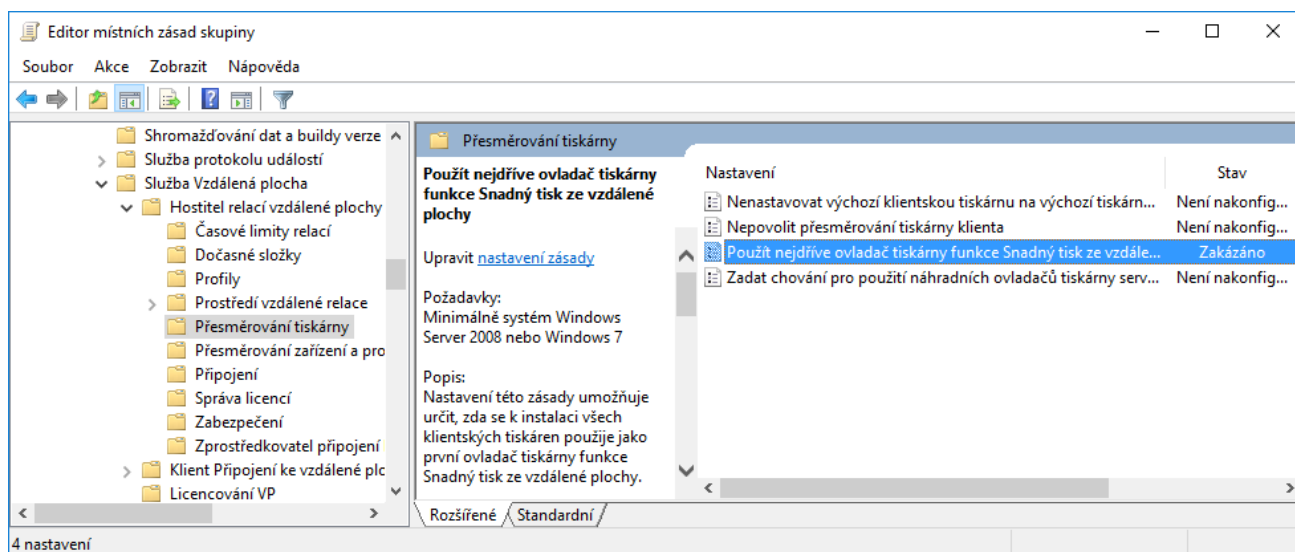
The image shows a Windows Settings window with the 'System' section selected. The 'System' page displays hardware information: Processor (Intel(R) Core(TM) i7-6820HQ CPU @ 2.70GHz), Installed RAM (16.0 GB), and System type (64-bit operating system). A 'System Properties' dialog box is overlaid on top, showing the 'Remote Assistance' tab. In this dialog, the 'Allow remote assistance to this computer' checkbox is checked. The 'Remote Desktop' section has the 'Allow remote connections to this computer' radio button selected. The dialog also includes an 'Advanced' button and 'OK', 'Cancel', and 'Apply' buttons.

Na serveru dále vyplneme režim spánku:

*Nastavení - Systém / Napájení a režim spánku / Při napájení ze sítě počítač přejde do režimu spánku: **Nikdy***



Pokud chceme tisknout v textovém režimu s využitím nativních ovladačů tiskárny nebo ovladače Generic/text only, napíšeme do příkazového řádku nebo v hledání Windows `gpedit.msc` a potvrdíme klávesou Enter, nebo zadáme Upravit zásady skupiny. Spustí se Editor místních zásad skupiny.



Nastavíme:

Místní počítač-zásady

- └ Konfigurace počítače
 - └ Šablony pro správu
 - └ Součásti systému Windows
 - └ Služba Vzdálená plocha
 - └ Hostitel relací vzdálená plocha
 - └ Přesměrování tiskárny: Použití nejdříve ovladač tiskárny funkce Snadný tisk ze vzdálené plochy: **Zakázáno**

Stejně upravíme též:

Místní počítač-zásady

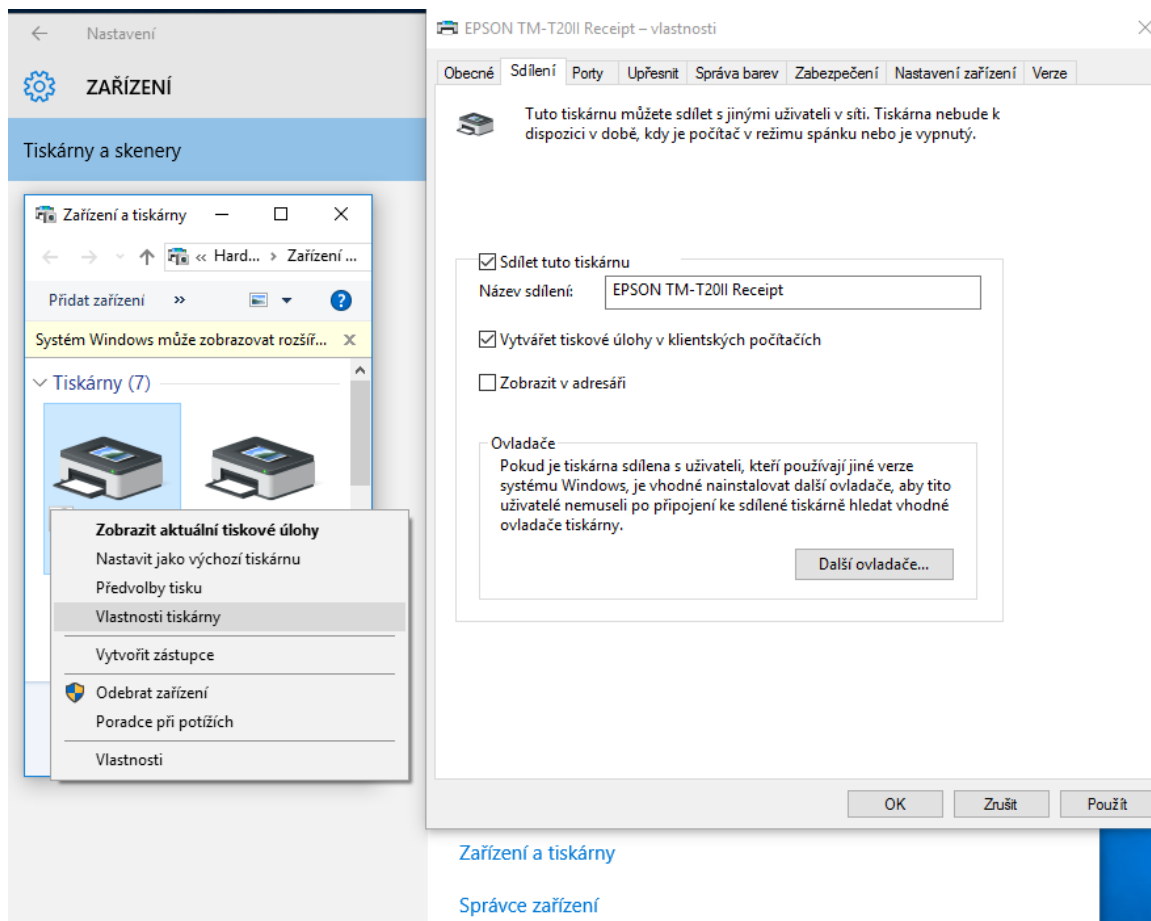
- └ Konfigurace uživatele
 - └ Šablony pro správu
 - └ Součásti systému Windows
 - └ Služba Vzdálená plocha
 - └ Hostitel relací vzdálená plocha
 - └ Přesměrování tiskárny: Použití nejdříve ovladač tiskárny funkce Snadný tisk ze vzdálené plochy: **Zakázáno**

Poznámka: Vypnutí upřednostnění funkce Snadný tisk není nutné, pokud budeme používat v ABRA Gen ovladač WinPrint nebo AbraReport.

4. NASTAVENÍ NA STRANĚ KLIENTA VZDÁLENÉ PLOCHY

Je vhodné nastavit tiskárnu, kterou budeme k tisku účtenek využívat, jako sdílenou. Usnadní to její nastavení na straně serveru vzdálené plochy a může to předejít problémům s instalací ovladačů:

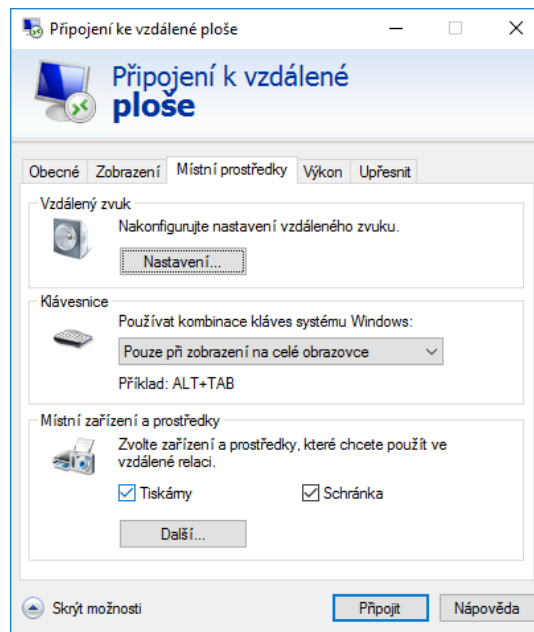
*Ovládací panely / Hardware a zvuk / Zařízení a tiskárny (nebo Zařízení / Tiskárny a skenery / Zařízení a tiskárny) / vybereme tiskárnu / Vlastnosti tiskárny - Sdílení - zaškrtneme **Sdílet tuto tiskárnu***



Poznámka: Pokud chceme tisknout s využitím nativních ovladačů tiskárny, ovladač na serveru vzdálené plochy a na klientském počítači musí být totožný.

Při spuštění Připojení ke vzdálené ploše zkontrolujeme, jestli jsme povolili sdílet tiskárnu v relaci - pokud ne, povolíme:

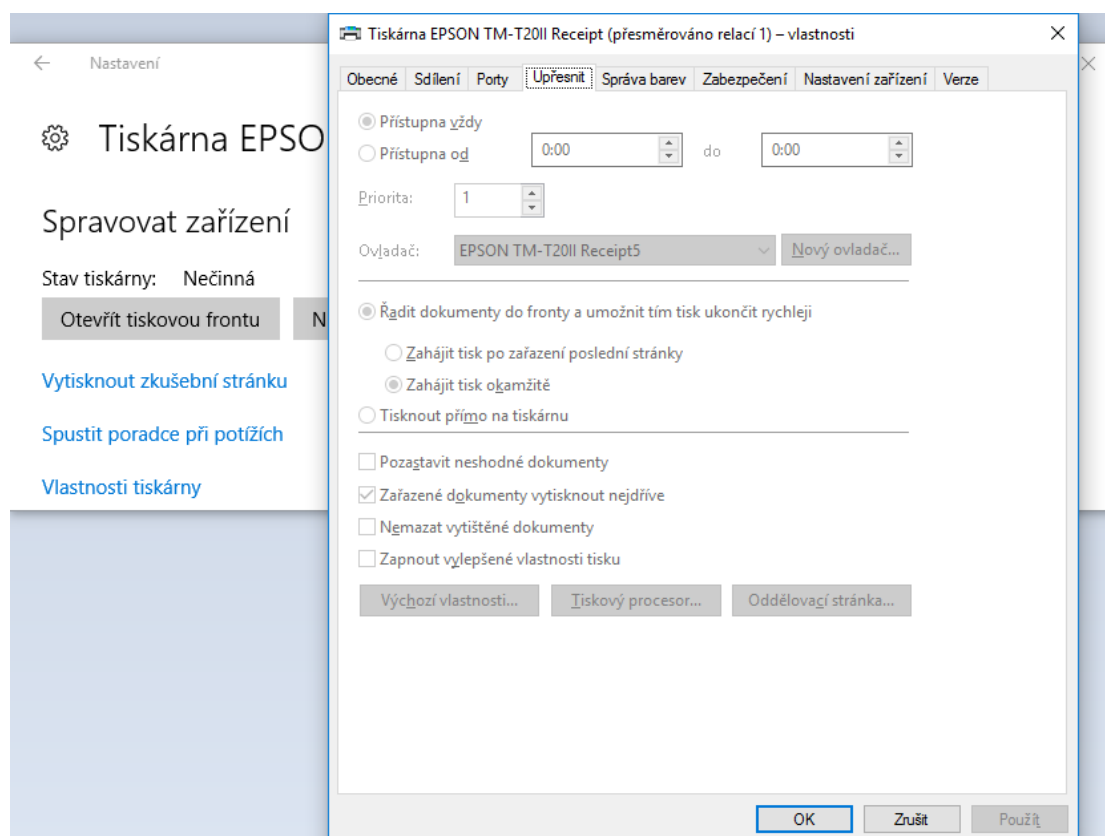
Připojit ke vzdálené ploše / Zobrazit možnosti / Místní prostředky / Místní zařízení a prostředky / Tiskárny: zaškrtnout



Pokud jsme tiskárnu vysdíleli již v bodě 4., tiskárna již by nyní měla být dostupná na serveru včetně ovladače. Pokud není, přidáme ji na serveru mezi tiskárny, nastavíme správný (sdílený) port a ostatní údaje pro její identifikaci.

Chceme-li tisknout s využitím vlastních driverů tiskárny od výrobce a odpovídajících ovladačů k typu tiskárny v ABRA Gen, zkontrolujeme, že tiskárna má nastaven jiný ovladač než „Remote Desktop Easy Print“ - buď její vlastní, nebo Generic/text only:

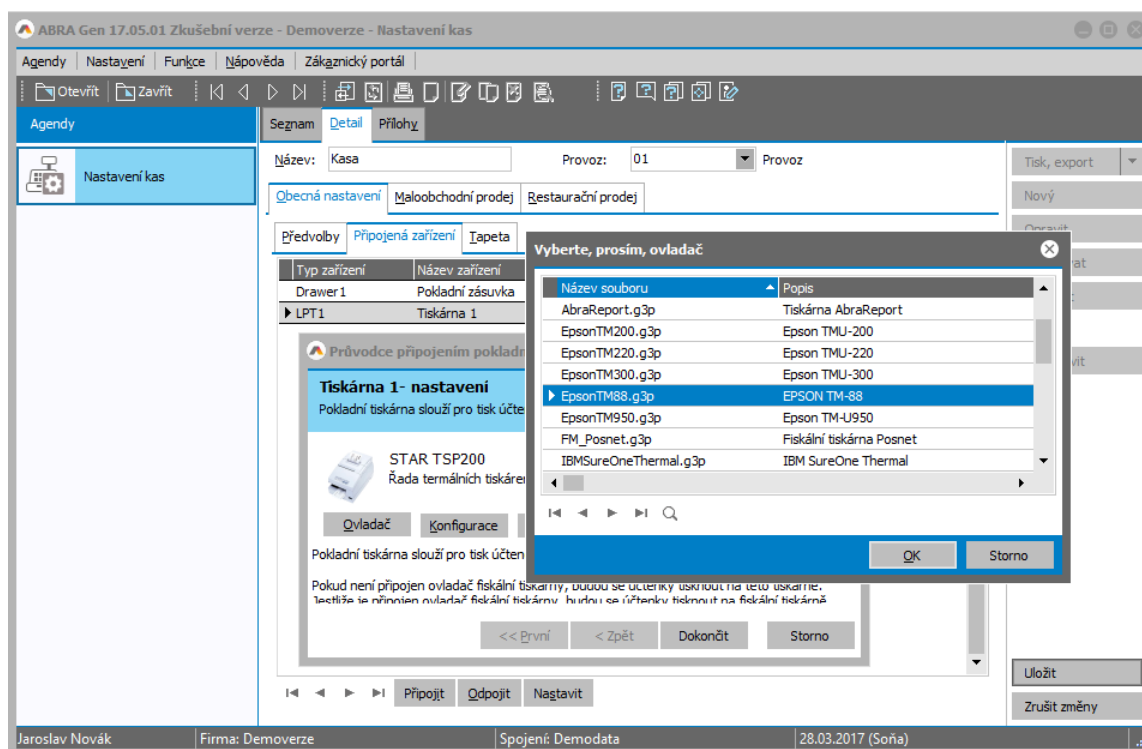
Ovládací panely - Hardware a zvuk - Zařízení a tiskárny (nebo Zařízení - Tiskárny a skenery - Zařízení a tiskárny) - vybereme tiskárnu - Vlastnosti tiskárny / Upřesnit / Ovladač



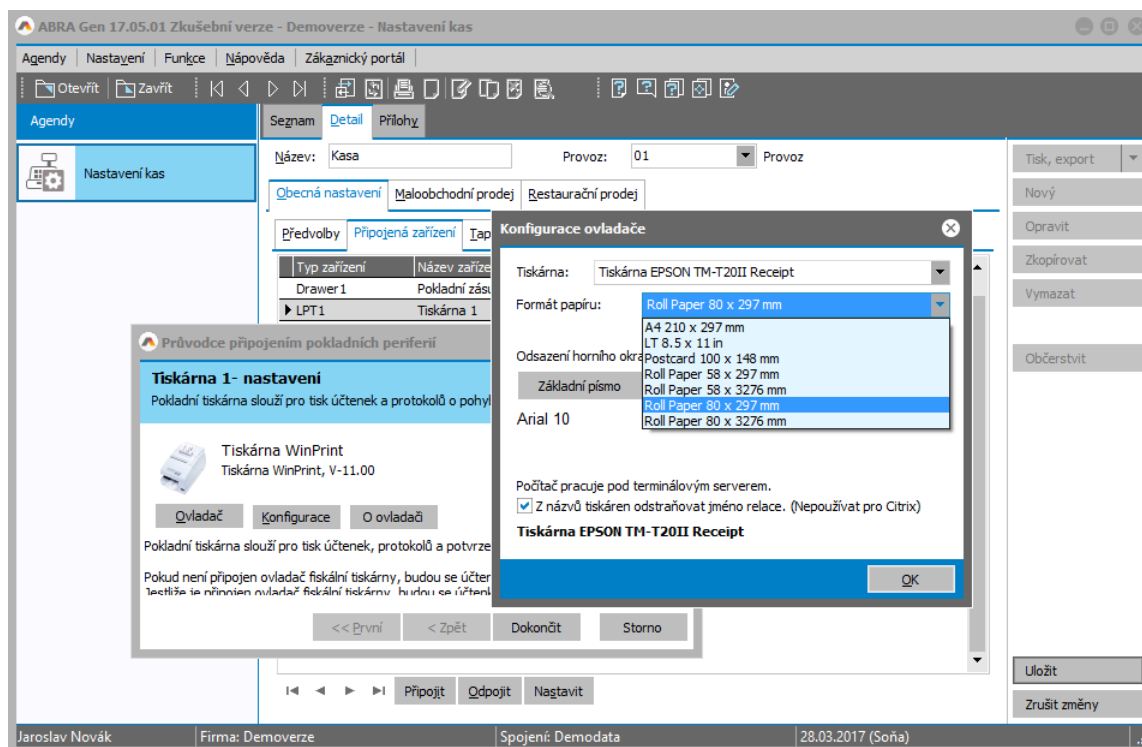
Vidíme-li zde jako ovladač „Remote Desktop Easy Print“, je pro tisk s nativními ovladači potřeba ještě nainstalovat ovladače tiskárny i na server vzdálené plochy. Pro grafický tisk s ovladači WinPrint nebo AbraReport v ABRA Gen instalace nativních ovladačů tiskárny na server není třeba.

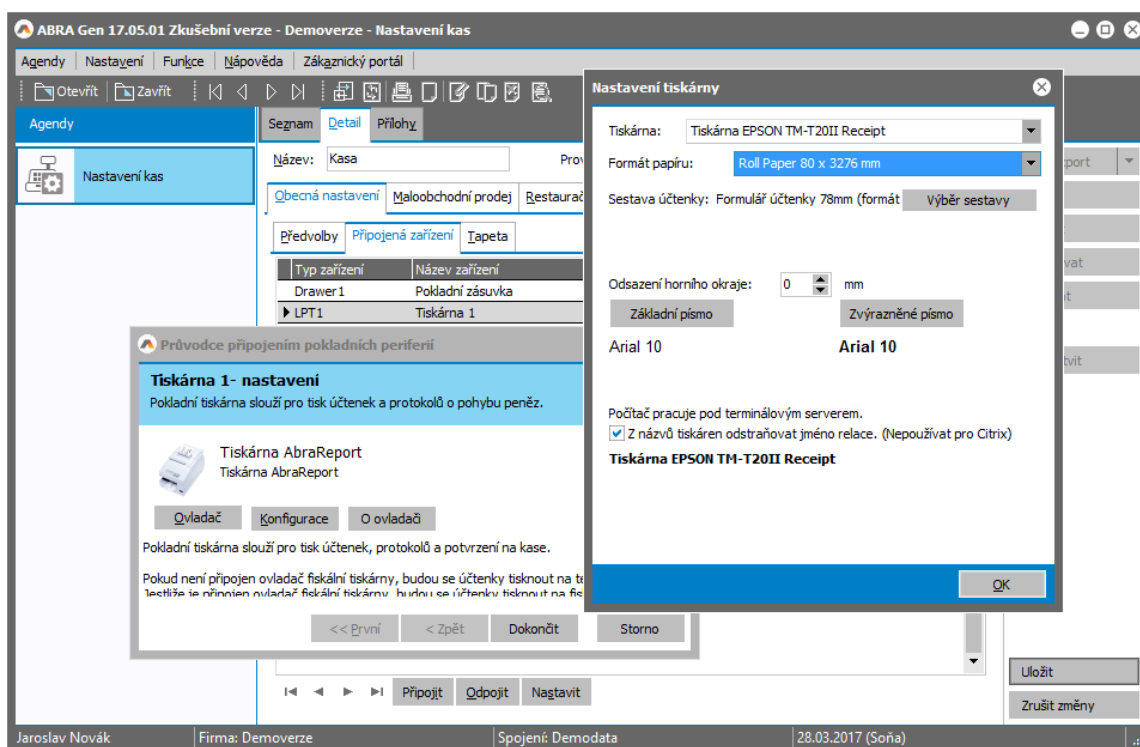
Poznámka: Nastavení se dá zjistit též vytisknutím zkušební stránky – v hlavičce zkušební stránky je uveden název tiskárny, tedy jejího ovladače.

Spustíme ABRA Gen na vzdálené ploše. V agendě Nastavení kas, záložce Obecná nastavení, subzáložce Předvolby aktualizujeme číslo síťové karty. Pro tisk s nativními ovladači po spuštění Abry na subzáložce Připojená zařízení přidáme pokladní tiskárnu, vybereme ovladač tiskárny podle typu tiskárny, stejně tak i v konfiguraci ovladače zvolíme správnou tiskárnu. V konfiguraci ovladače vybereme správný formát papíru.



Pokud chceme využívat ovladač WinPrint nebo AbraReport, nezapomeneme nastavit v jeho konfiguraci, tiskárnu a správný formát (šířku) papíru.





Poznámka 1: WinPrint a AbraReport nespolupracují s tiskárnou Generic/text only.

Poznámka 2: Při potížích s tiskem na konkrétní šířku papíru pomůže nastavit výchozí šířku papíru též na klientském počítači ve *Vlastnosti tiskárny / Upřesnit / Výchozí vlastnosti / Papír a kvalita / Upřesnit* a na serveru i na klientu ve *Vlastnosti tiskárny / Obecné / Předvolby / Papír a kvalita / Upřesnit*.

V konfiguraci ovladače tiskárny zaškrtneme **Z názvů tiskáren odstraňovat jméno relace**.

Pro podrobnější informace o volbách v konfiguraci ovladačů pokladního tisku v ABRA Gen viz oddíl „Výběr a konfigurace ovladače tiskárny v agendě nastavení kas“ v kap. „Nastavení kas - záložka Detail“ v [on-line helpu](#).