

ABRA Software a.s.

# ABRA online

ÚVOD .....	2
ABRA online - úvod .....	1
TEIL 1 .....	2
ABRA online - připojení do vzdálené aplikace z prostředí OS MS Windows .	1
TEIL 2 .....	4
ABRA online - připojení do vzdálené aplikace z prostředí OS Mac .....	5
TEIL 3 .....	8
ABRA online - připojení z internetového prohlížeče .....	9
TEIL 4 .....	15
ABRA online - přístup k e-mailové aplikaci .....	16
TEIL 5 .....	23
ABRA online - instalace certifikátu .....	24
TEIL 6 .....	39
ABRA online - přístup k šablonám výkazů pomocí vzdálené aplikace z prostředí MS Windows .....	40

# ÚVOD

## ABRA online - úvod

Systém ABRA nemusíte provozovat na vlastních serverech, ale můžete je s mnoha výhodami provozovat jako cloudové řešení na platformě ABRA online na vlastních serverech dodavatele. Za všechny výhody tohoto řešení zmíníme několik nejdůležitějších:

- Není třeba investovat do vlastních výkonných serverů
- Nepotřebujete drahou práci správce systému
- Budete mít zajištěn nepřetržitý dohled nad servery i aplikací, vyřešeno pravidelné zálohování atd., aniž byste se o to museli jakkoliv starat

a to vše s maximální dostupností systému (99,99%) kdykoliv a odkudkoliv, vysokou bezpečností dat (nepřetržitý dohled nad technikou i aplikací, několikanásobné zálohování, důkladné šifrování, abyste data viděli jen vy) atd..

ABRA on-li je možno provozovat ve dvou režimech, které se liší způsobem provozu:

- sdílený - servery se využívají pro více zákazníků - většina případů
- dedikovaný - server je vyhrazen pro konkrétního klienta - tento režim má smysl pouze tehdy, pokud si zákazník přeje sám provádět aktualizace, instalovat dodatečný SW, má vlastní uživatelské úpravy v ABRA Gen apod.

Při provozu v prostředí ABRA online ve sdíleném režimu tedy nemusíte řešit nic z problematiky týkající se instalace systému, provádění jeho aktualizací, update, ale nemusíte řešit ani zálohování, péči o HW atd. U dedikovaného režimu závisí na konkrétní situaci a dohodě, zda si budete instalace, aktualizace a update provádět sami či nikoli.

# TEIL 1

PŘÍSTUP Z OS WINDOWS

# ABRA online - připojení do vzdálené aplikace z prostředí OS

## MS Windows

### ÚVOD

Do prostředí ABRA online je možné přistupovat různým způsobem - odkudkoli pomocí internetového prohlížeče nebo přímo z prostředí operačního systému.

Tato kapitola popisuje připojení k systému ABRA online přímo z prostředí operačního systému MS Windows.

Je sepsána pro Windows 10, nicméně obdobný postup platí i pro Windows 11.

### POŽADAVKY

Pro správnou funkčnost je nutné dodržet systémové požadavky provozu ABRA online. Níže uvádíme jejich přehled.

#### Požadavky na operační systém

Windows 10/11 nebo Mac OS X s MS Remote Desktop Client v. 10 a vyšší.

#### Internetové připojení

Stabilní internetové připojení min. 256 kbit/s na každého uživatele.

#### Exporty a importy do xls

Pro vytvoření exportu dat do zákazníkem vytvořených nebo zákazníkem upravených systémových výkazů nebo pro import dat z xls souborů:

- Licence MS Office 365, plán Business Premium nebo E3 a vyšší.
- Alternativně pronájem licence MS Office zprostředkovaný ABRA Software (za poplatek).

#### **BEMERKUNG**

Všechny systémové účetní reporty/výkazy, s výjimkou výkazů Účetní výkazy pro příspěvkové organizace a Pomocný analytický přehled, lze exportovat i do připravených odt souborů dodávaných v rámci standardní instalační sady ABRA Gen, resp. v následných aktualizacích. K vytvoření standardních systémových exportů tak postačuje Libre Office poskytovaný zdarma všem uživatelům ABRA online.

#### Připojení periférií

Využití tiskáren a skenerů nainstalovaných na počítači uživatele bývá v praxi bezproblémové. Možnosti připojení specifických zařízení (tiskárny štítků, čtečky čipových karet apod.) konzultujte s ABRA.

Dále pak se můžete podívat na popis systémových požadavků pro spuštění ABRA online naleznete jej na portálu platformy ABRA online [online.abra.eu](http://online.abra.eu) , viz [Systemanforderungen](#) nebo na webových stránkách dodavatele v sekci ABRA online [ABRA on-line](#).

## POSTUP

1. Nejprve je nutné nastavit připojení ke vzdálené aplikaci. Začněte například kliknutím na tlačítko "Start". Zobrazí se úvodní obrazovka, do které napište text "remoteapp" a zvolte položku "Připojení ke vzdáleným aplikacím RemoteApp a vzdáleným plochám".
2. Zvolte vlevo nahoře "Přístup ke vzdáleným aplikacím RemoteApp a vzdáleným plochám".
3. Do pole "E- mailová adresa nebo adresa URL připojení" vyplňte: **<https://online.abra.eu/RDWeb/Feed/webfeed.aspx>**
4. Potvrďte tlačítkem "Další"
5. V přihlašovacím okně vyplňte své přístupové údaje, které jste obdrželi při zřízení služby ve formátu sq\*firma02*. Místo textu *firma02* vyplníte své uživatelské jméno. Dále vyplňte heslo a můžete zaškrtnout volbu "Zapamatovat přihlašovací údaje". Potvrďte stiskem tlačítka "OK". Při příštím přihlášení již nebude nutné tyto údaje vyplňovat.

### TIPP

V případě, že RDP klient je aktuální, ale i přesto nelze přístupové údaje uložit, je možné tyto údaje uložit do "Správce pověření" v ovládacích panelech, a to pro tyto servery:

- 1) sqczgw.systematiq.cz
- 2) TERMSRV/sqcz-cb.systematiq.cz

6. Pokračujte pomocí tlačítka "Dokončit".
7. Po úspěšném připojení se zobrazí v následujícím okně "Aktualizace proběhla úspěšně".
8. Seznam dostupných aplikací můžete zobrazit pomocí odkazu "Zobrazit prostředky".
9. Ve Start menu Windows jsou poté k dispozici přidělené aplikace ABRA online.
10. Nyní můžete spustit vaši vzdálenou aplikaci ABRA online (první spuštění aplikace trvá déle).

11. V následujícím okně zaškrtnete volbu "Tento dialog již pro vzdálená připojení od tohoto vydavatele příště nezobrazovat" a pokračujte tlačítkem "Připojit".
12. Následně je již zobrazeno okno aplikace ABRA Gen.
13. Kromě aplikace IS ABRA Gen máte k dispozici i další aplikace ABRA online, které spustíte podobným způsobem. Více o dalších aplikacích v samostatné sekci nápovědy.

Přejeme příjemnou práci.

# TEIL 2

PŘÍSTUP Z MAC OS

# ABRA online - připojení do vzdálené aplikace z prostředí OS

## Mac

### ÚVOD

Do prostředí ABRA online je možné přistupovat různým způsobem - odkudkoli pomocí internetového prohlížeče nebo přímo z prostředí operačního systému.

Tato kapitola popisuje připojení k systému ABRA online přímo z prostředí operačního systému MAC OS.

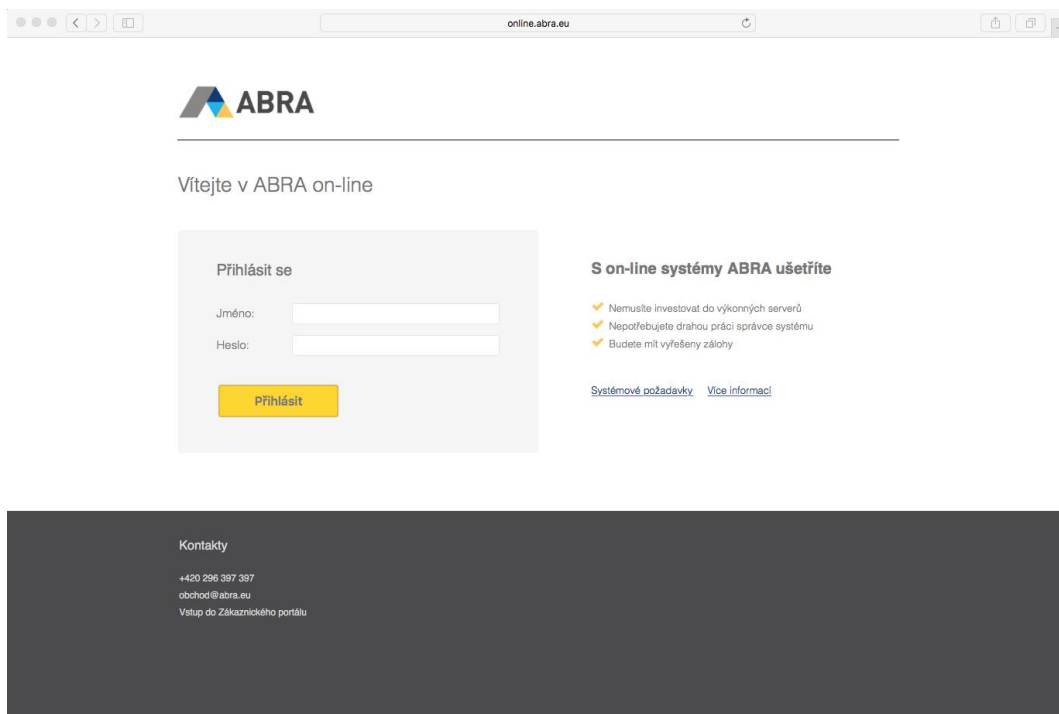
### POŽADAVKY

Pro správnou funkčnost je nutné dodržet systémové požadavky provozu ABRA online. Pro operační MAC OS to znamená mít nainstalovaného klienta vzdálené plochy "Windows App", který lze získat z iTunes portálu a je vydaný společností Microsoft Corporation. Odkaz na popis systémových požadavků pro spuštění ABRA online naleznete na portálu platformy ABRA online [online.abra.eu](http://online.abra.eu), viz [Systemanforderungen](#) nebo na webových stránkách dodavatele v sekci ABRA online [ABRA on-line](#).

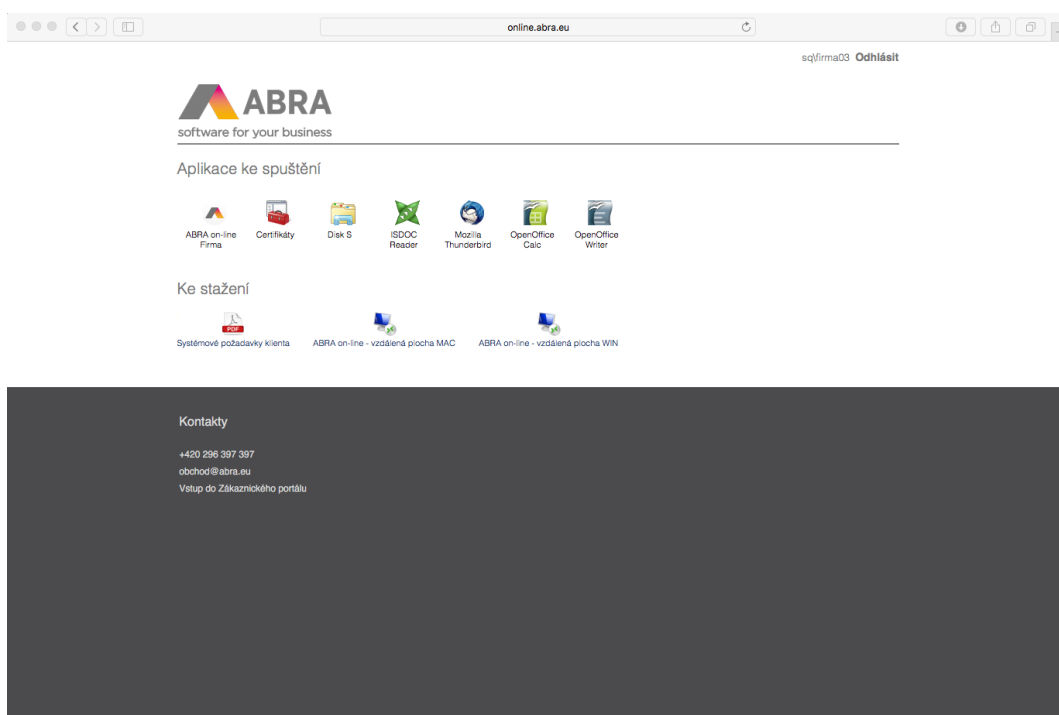
### POSTUP

Pro snadné nastavení přístupu jsme pro vás připravili profil pro připojení z prostředí MAC OS. Tento profil si můžete stáhnout z našeho webového portálu [online.abra.eu](http://online.abra.eu) následovně:

1. Spusťte váš oblíbený internetový prohlížeč a otevřete adresu: [online.abra.eu](http://online.abra.eu)



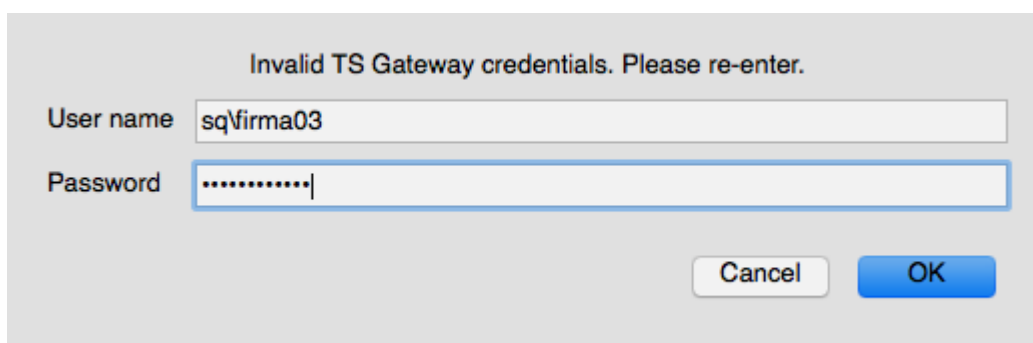
2. Zvolte vlevo nahoře "Přístup ke vzdáleným aplikacím RemoteApp a vzdáleným plochám".



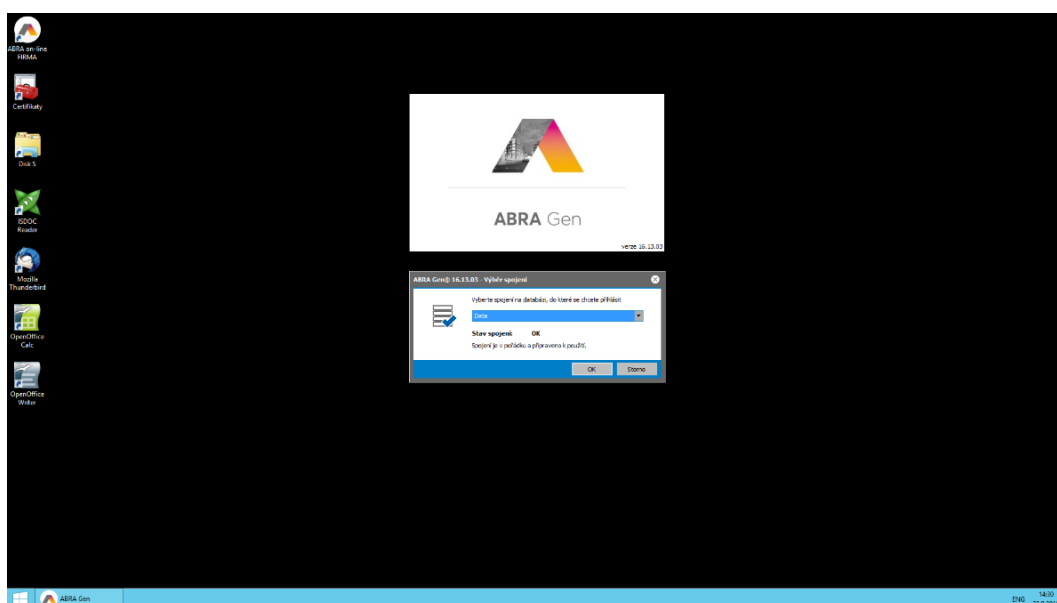
3. Po přihlášení stáhněte soubor ke stažení "ABRA online - vzdálená plocha MAC". Stažený soubor uložte na vámi zvolené místo a spusťte.



4. Při spuštění budete vyzváni k zadání přístupových údajů ABRA online.



5. Následně se připojíte na vzdálenou plochu, kde máte k dispozici aplikace prostředí ABRA online. Přejeme příjemnou práci.



# TEIL 3

PŘES INTERNETOVÝ  
PROHLÍŽEČ

# ABRA online - připojení z internetového prohlížeče

## ÚVOD

Do prostředí ABRA online je možné přistupovat různým způsobem - odkudkoli pomocí internetového prohlížeče nebo přímo z prostředí operačního systému.

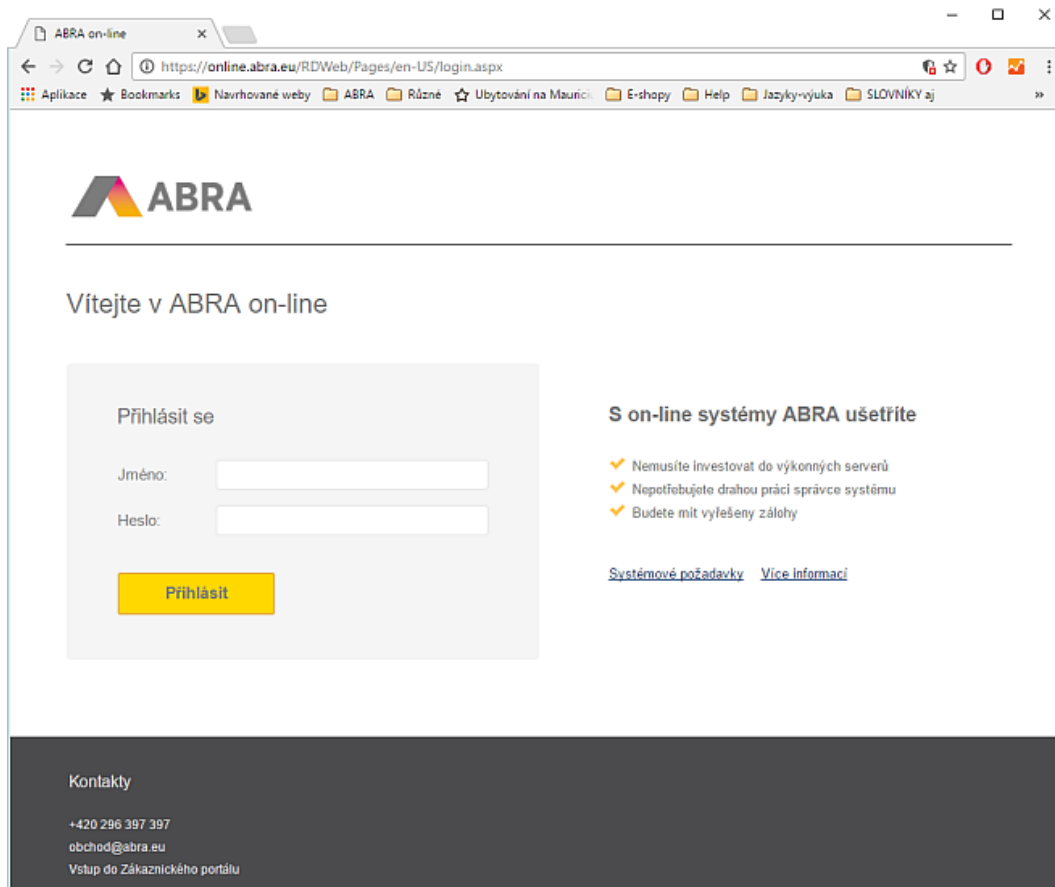
Tato kapitola popisuje připojení do prostředí ABRA online pomocí internetového prohlížeče a postup spouštění vzdálených aplikací z prohlížeče.

## POŽADAVKY

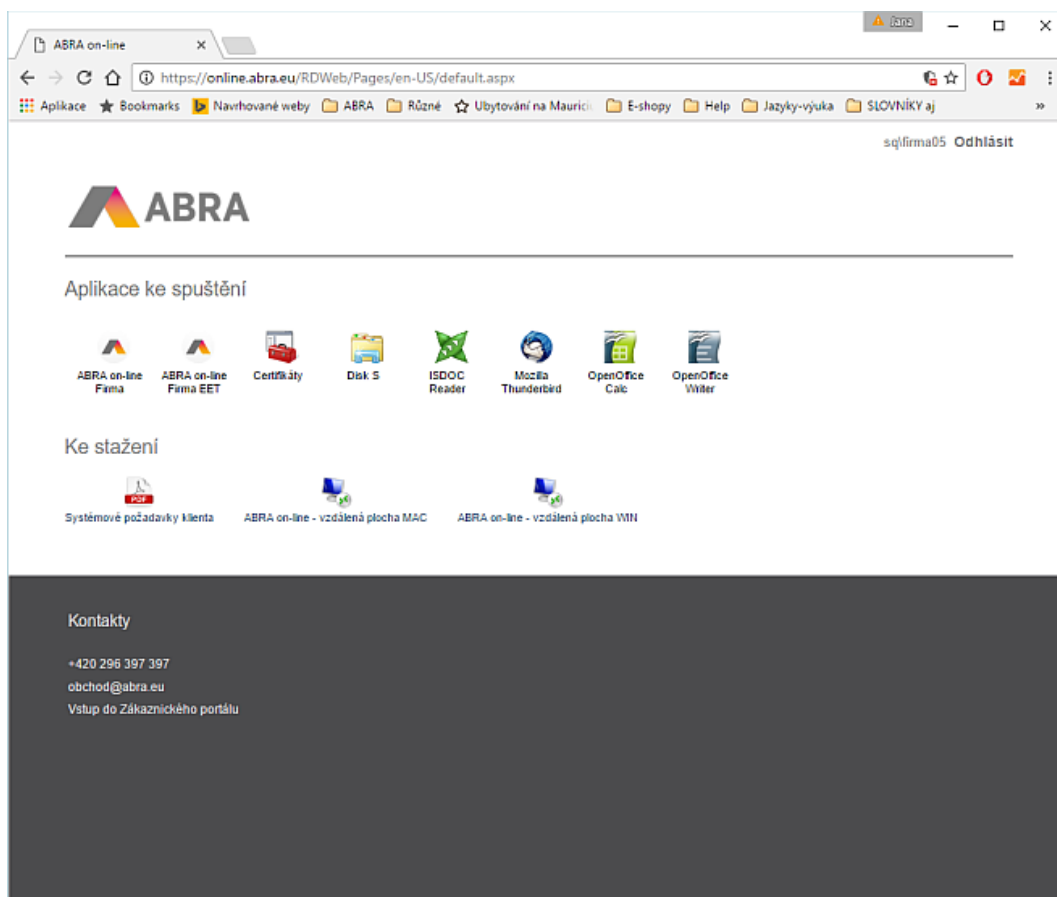
Pro správnou funkčnost je nutné dodržet systémové požadavky provozu ABRA online. Odkaz na popis systémových požadavků pro spuštění ABRA online naleznete na portálu platformy ABRA online [online.abra.eu](http://online.abra.eu) , viz [Systemanforderungen](#) nebo na webových stránkách dodavatele v sekci ABRA online [ABRA on-line](#).

## POSTUP

1. Spusťte váš oblíbený internetový prohlížeč a otevřete adresu [online.abra.eu](https://online.abra.eu).



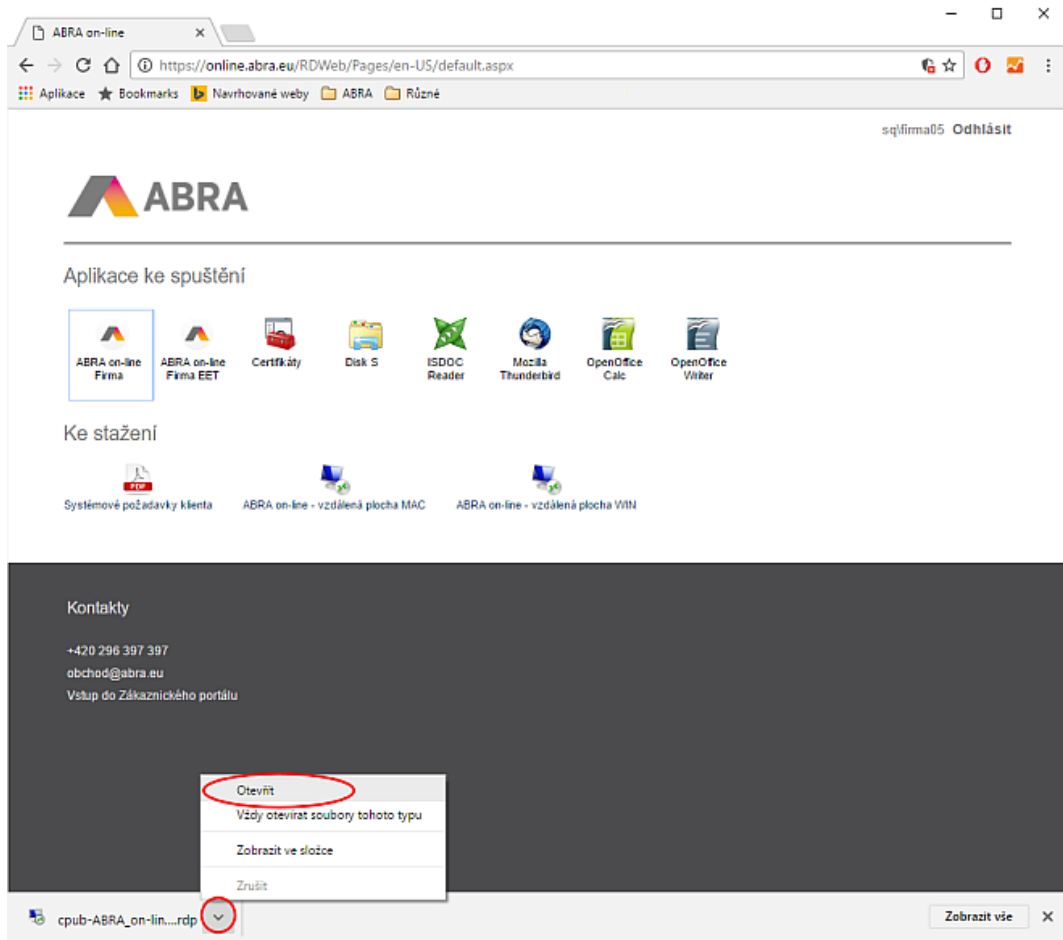
2. Zadejte vaše přístupové údaje do prostředí ABRA online a zvolte Přihlásit. Po přihlášení získáte seznam aplikací, které v prostředí ABRA online máte k dispozici.



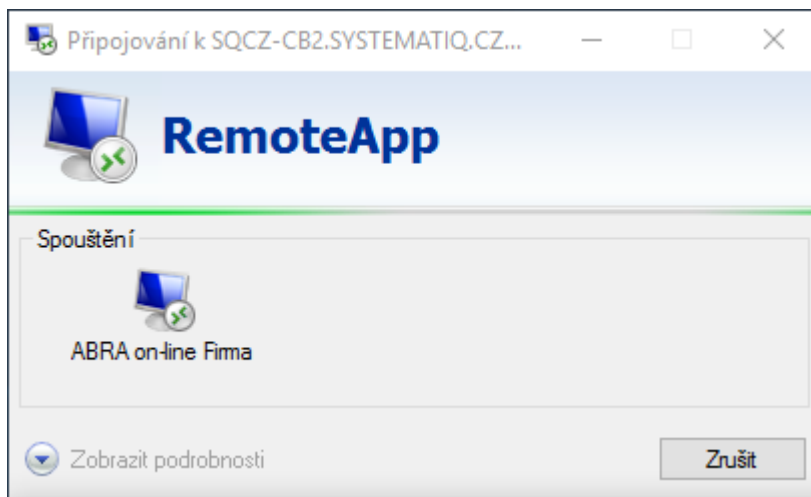
3. Nyní stačí na požadovanou aplikaci kliknout a otevřít stažený soubor s příponou **rdp**<sup>1</sup>, viz obrázek (konkrétní vzhled se může lišit dle vašeho prohlížeče).

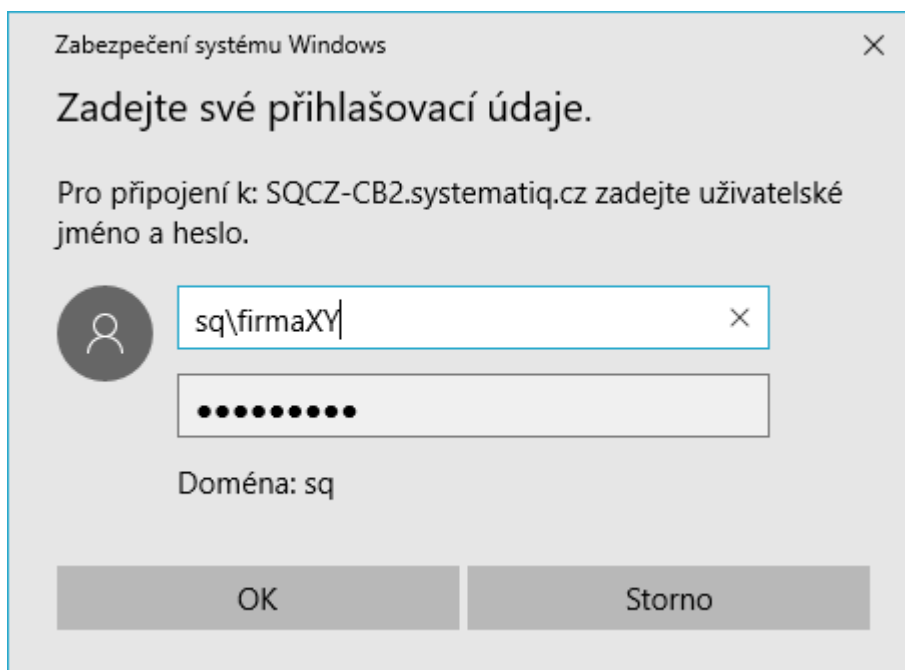
---

<sup>1</sup>Remote Desktop Protokol (RDP) - síťový protokol, který umožňuje uživateli ovládat vzdálený počítač prostřednictvím připojení k jeho desktopovému prostředí.



4. Při spuštění budete vyzváni k zadání přístupových údajů do vzdálené aplikace RemoteApp.



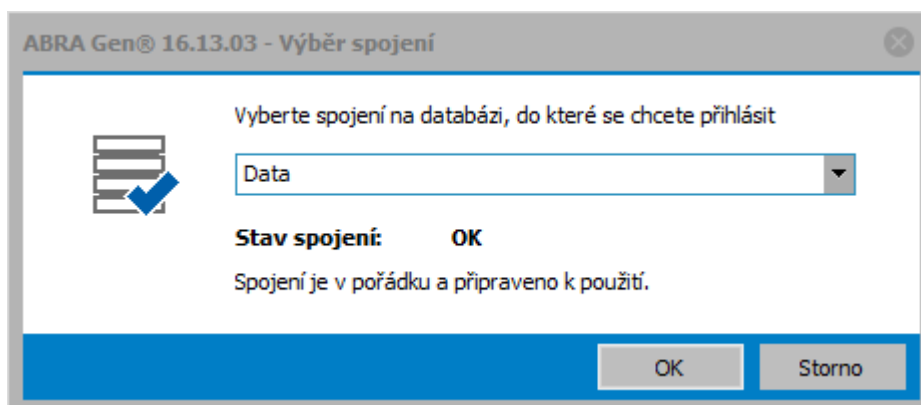


5. Aplikace RemoteApp se následně spustí.



**ABRA** Gen

verze 16.13.03



# TEIL 4

E-MAILOVÝ KLIENT

## ABRA online - přístup k e-mailové aplikaci

Tato kapitola obsahuje informace týkající se nastavení s e-mailového klienta, pokud provozujete systém ABRA Gen v prostředí ABRA online a chcete v něm odesílat resp. přijímat e-maily.

### ÚVOD

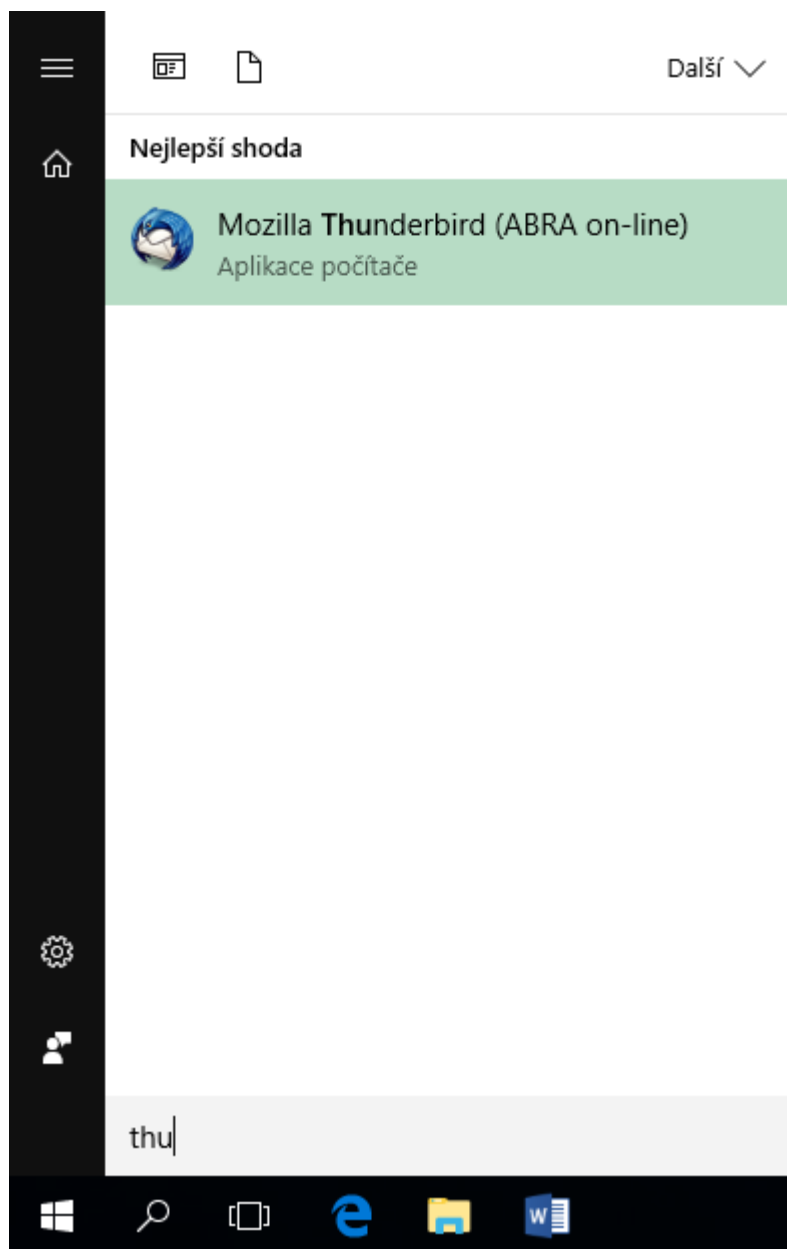
Pro nastavení e-mailového klienta (Mozilla Thunderbird) v prostředí ABRA online postupujte podle obrázků níže. V případě nejasností kontaktujte svého IT správce.

#### **BEMERKUNG**

Pokud se Mozilla Thunderbird při puštění zeptá, jestli má být výchozím e-mailovým klientem, nastavte ho jako výchozího e-mailového klienta a odškrtněte volbu **Kontrolovat toto nastavení při každém startu**.

### POSTUP

1. Pro přístup použijte vzdálenou aplikaci Mozilla Thunderbird (ABRA online). Před použitím je nutné aplikaci nastavit.




2. V úvodním okně klikněte na tlačítko **Přeskočit průvodce a použít existující e-mail**.

Vítá vás Thunderbird

### Chtěli byste novou e-mailovou adresu?

Vaše jméno nebo přezdívka

Ve spolupráci s řadou poskytovatelů vám Thunderbird umožní založit si vlastní poštovní účet. Do pole výše vložte prosím vaše křesní jméno a příjmení nebo jakékoliv jiné slovo, které se vám líbí.

 gandi.net

Zadané výrazy jsou odesílány na servery Mozilly ([Zásady ochrany soukromí](#)) a poskytovatelům pošty gandi.net ([Zásady ochrany soukromí](#), [Podmínky služby](#)) za účelem nalezení dostupných adres.

3. Pokračujte vyplněním přihlašovacích údajů.

Nastavení existujícího e-mailového účtu

Vaše jméno:  Vaše jméno tak, jak se bude zobrazovat ostatním.

E-mailová adresa:  Vaše stávající e-mailová adresa

Heslo:

Pamatovat si heslo

Získat novou e-mailovou adresu... **Pokračovat** Zrušit

4. Automatické vyhledávání nastavení známých poštovních služeb přerušte kliknutím na tlačítko **Ruční nastavení**.

Nastavení existujícího e-mailového účtu

Vaše jméno:  Vaše jméno tak, jak se bude zobrazovat ostatním.

E-mailová adresa:  Vaše stávající e-mailová adresa

Heslo:

Pamatovat si heslo

**⚠ Aplikaci Thunderbird se nepodařilo nalézt nastavení vašeho poštovního účtu.**

	Název serveru	Port	SSL	Autentizace
Příchozí:	IMAP <input type="text" value="imap.neco.cz"/>	143 <input type="text"/>	STARTTLS <input type="text"/>	Šifrované heslo <input type="text"/>
Odchozí:	SMTP <input type="text" value="smtp.neco.cz"/>	587 <input type="text"/>	STARTTLS <input type="text"/>	Šifrované heslo <input type="text"/>

Uživatelské jméno: Příchozí:  Odchozí:

Získat novou e-mailovou adresu... **Rozšířené nastavení** Znovu otestovat **Hotovo** Zrušit

5. V dalším kroku vyplňte adresy a porty používaných IMAP a SMTP serverů a klikněte na tlačítko **Rozšířené nastavení**.


Nastavení existujícího e-mailového účtu

Vaše jméno:  Vaše jméno tak, jak se bude zobrazovat ostatním.

E-mailová adresa:  Vaše stávající e-mailová adresa

Heslo:

Památovat si heslo

Vyhledávání nastavení testováním obvyklých jmen serverů 

Získat novou e-mailovou adresu... **Ruční nastavení** Zastavit Pokračovat Zrušit

## IMAP A SMTP SERVERY NEJČASTĚJI POUŽÍVANÝCH E-MAILOVÝCH SLUŽEB

### Office 365

Server příchozí pošty: IMAP outlook.office365.com, port 993  
 Server odchozí pošty: SMTP smtp.office365.com, port 587

### Gmail

Server příchozí pošty: IMAP imap.gmail.com, port 993  
 Server odchozí pošty: SMTP smtp.gmail.com, port 465

### Outlook.com

Server příchozí pošty: IMAP imap-mail.outlook.com, port 993  
 Server odchozí pošty: SMTP smtp-mail.outlook.com, port 587

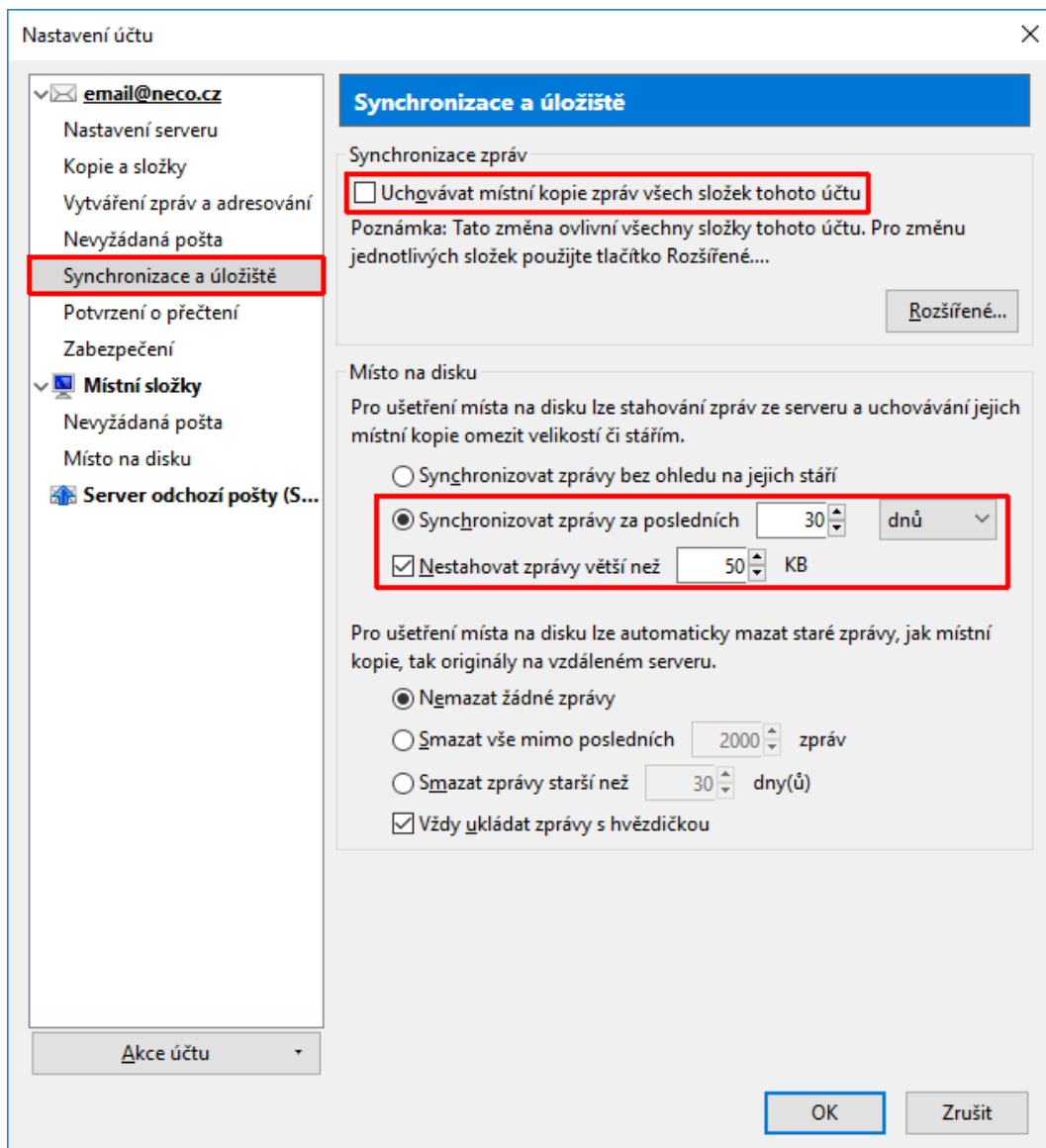
### Forpsi

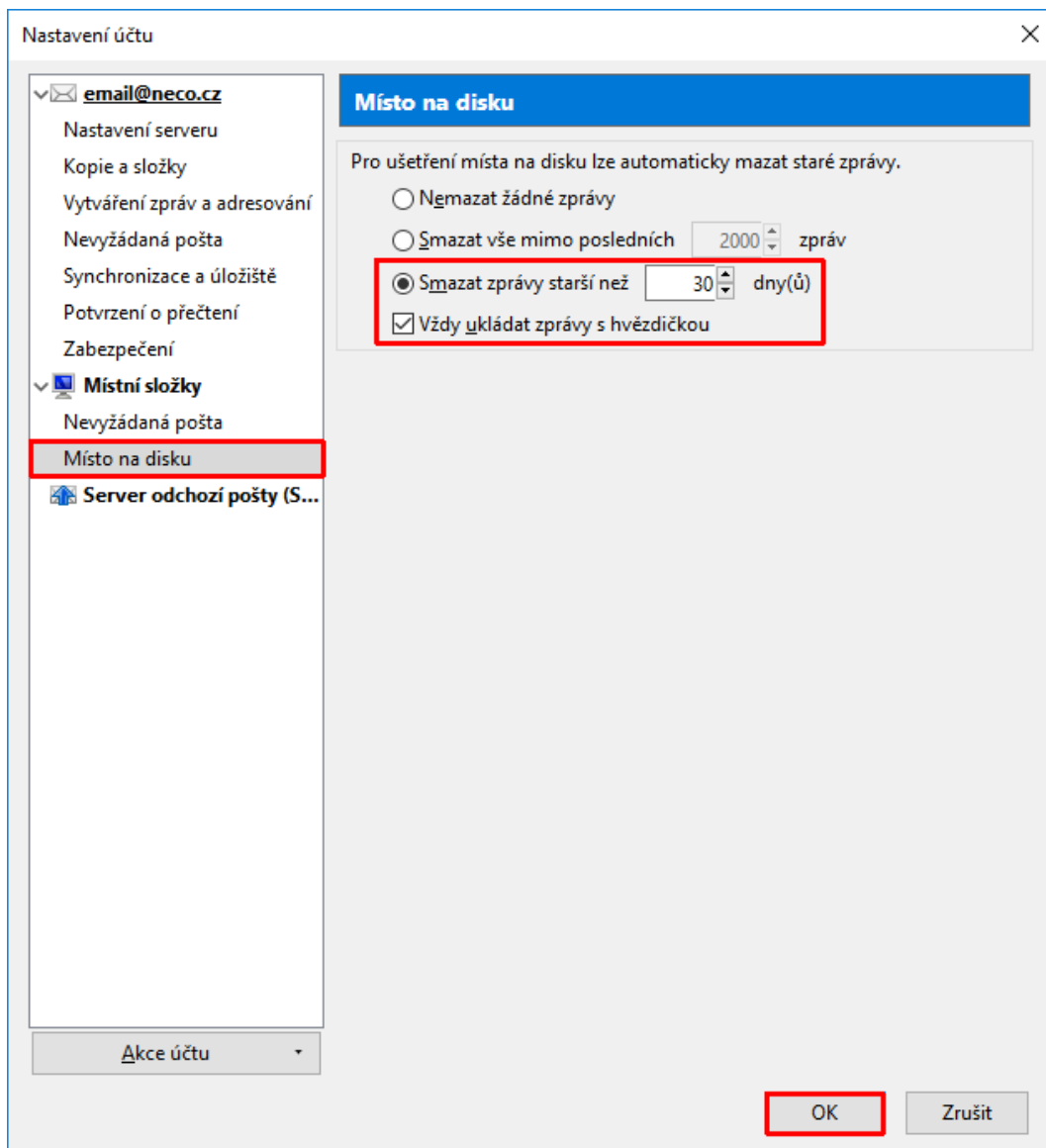
Server příchozí pošty: IMAP imap.forpsi.com, port 993  
 Server odchozí pošty: SMTP smtp.forpsi.com, port 465

### Seznam.cz

Server příchozí pošty: IMAP imap.seznam.cz, port 993  
 Server odchozí pošty: SMTP smtp.seznam.cz, port 465

6. V sekcích **Synchronizace a úložiště** a **Místo na disku** proveďte níže uvedené úpravy nastavení související s úsporou místa na disku.





- Po dokončení nastavení program Mozilla Thunderbird ukončíte a znovu spustíte. Zkontrolujte, jestli vidíte doručenou poшту a zkuste si poslat (libovolnou) testovací e-mailovou zprávu.

# TEIL 5

INSTALACE CERTIFIKÁTŮ

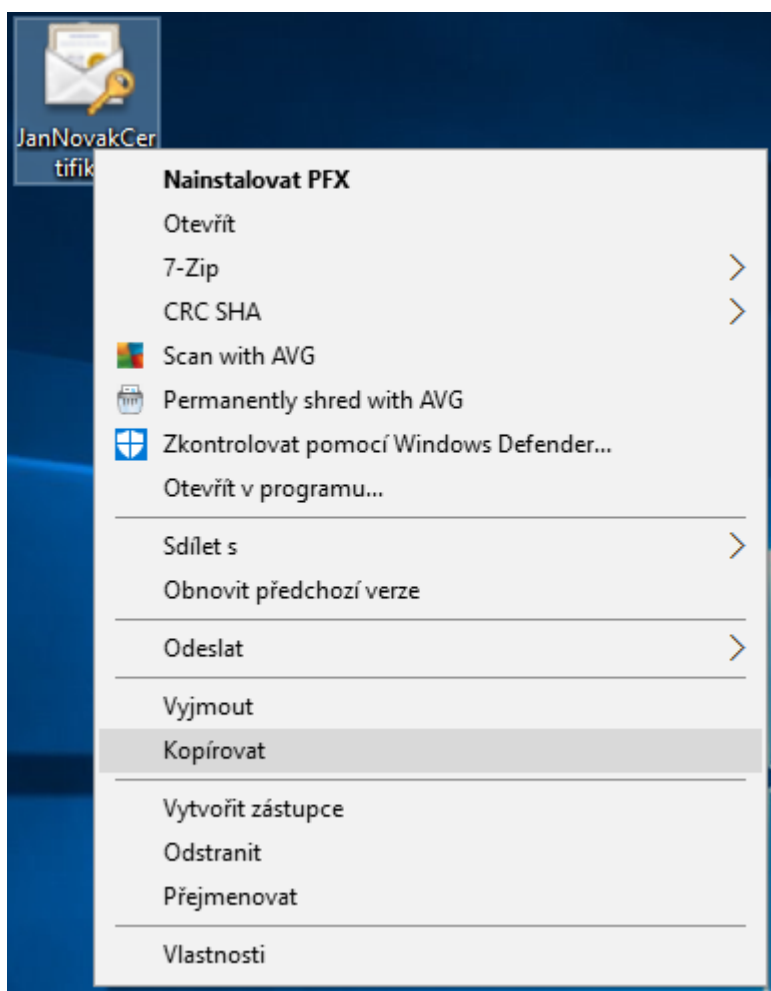
## ABRA online - instalace certifikátu

### ÚVOD

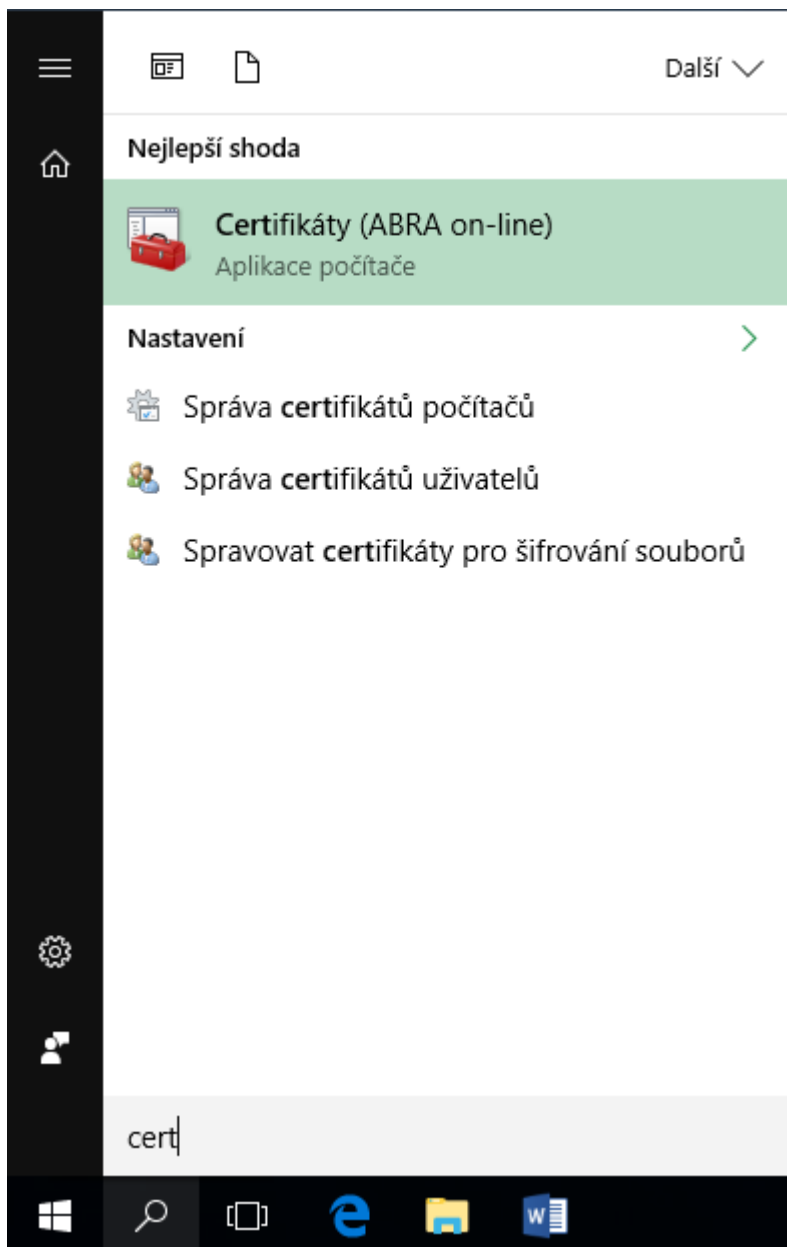
Tato kapitola uvádí informace týkající se instalace certifikátů, pokud provozujete systém ABRA Gen v prostředí ABRA online a chcete z něm elektronicky podepisovat dokumenty apod.

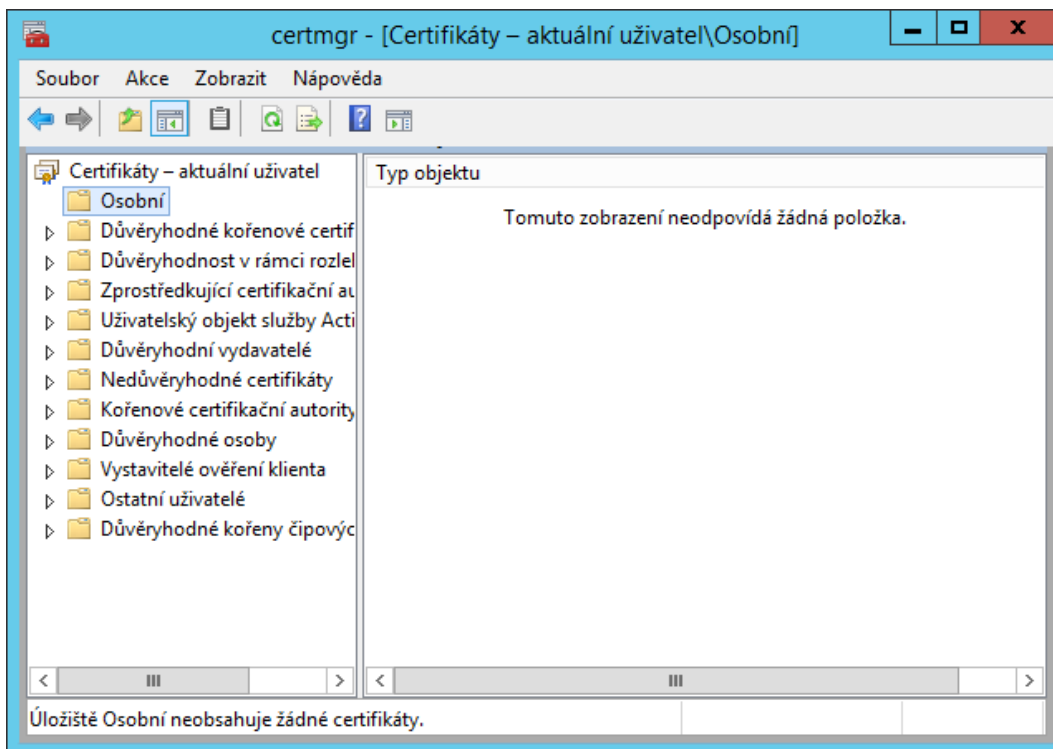
### POSTUP

1. Nejprve je potřeba ve svém počítači vyhledat soubor s certifikátem a zkopírovat ho do schránky kliknutím pravým tlačítkem myši a volbou "kopírovat".

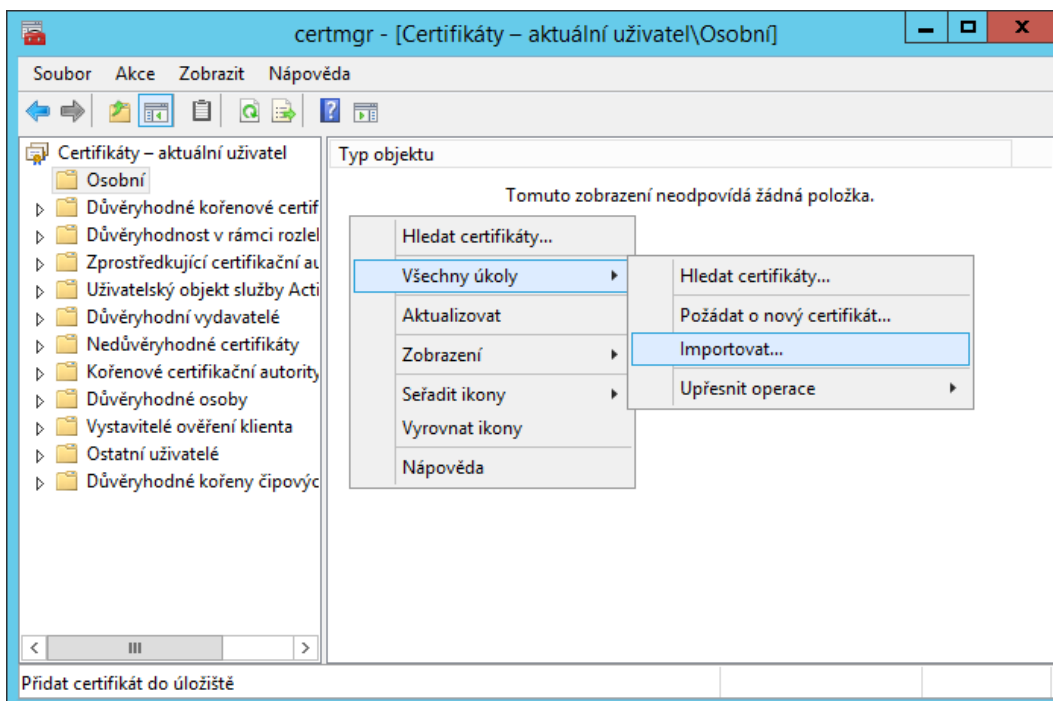


2. Poté spusťte vzdálenou aplikaci "Certifikáty (ABRA online)".

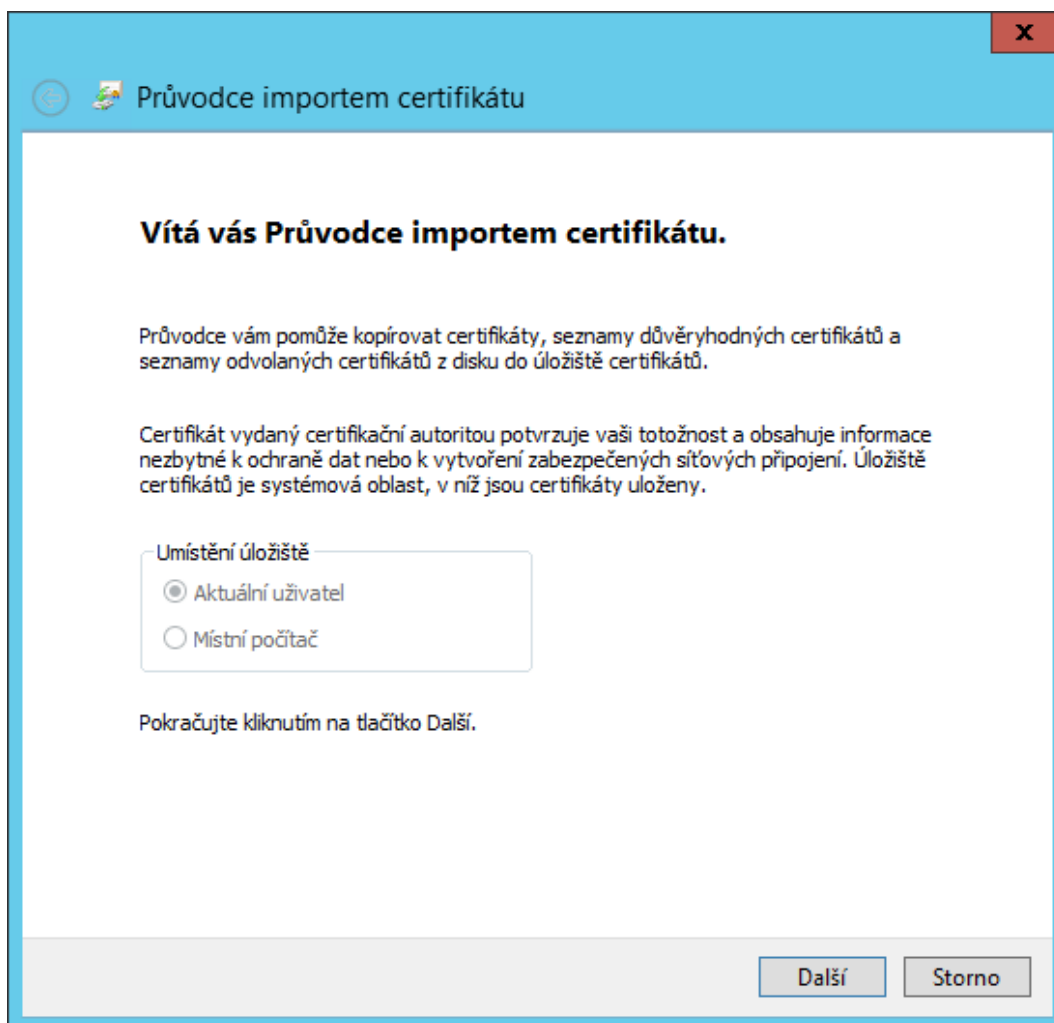




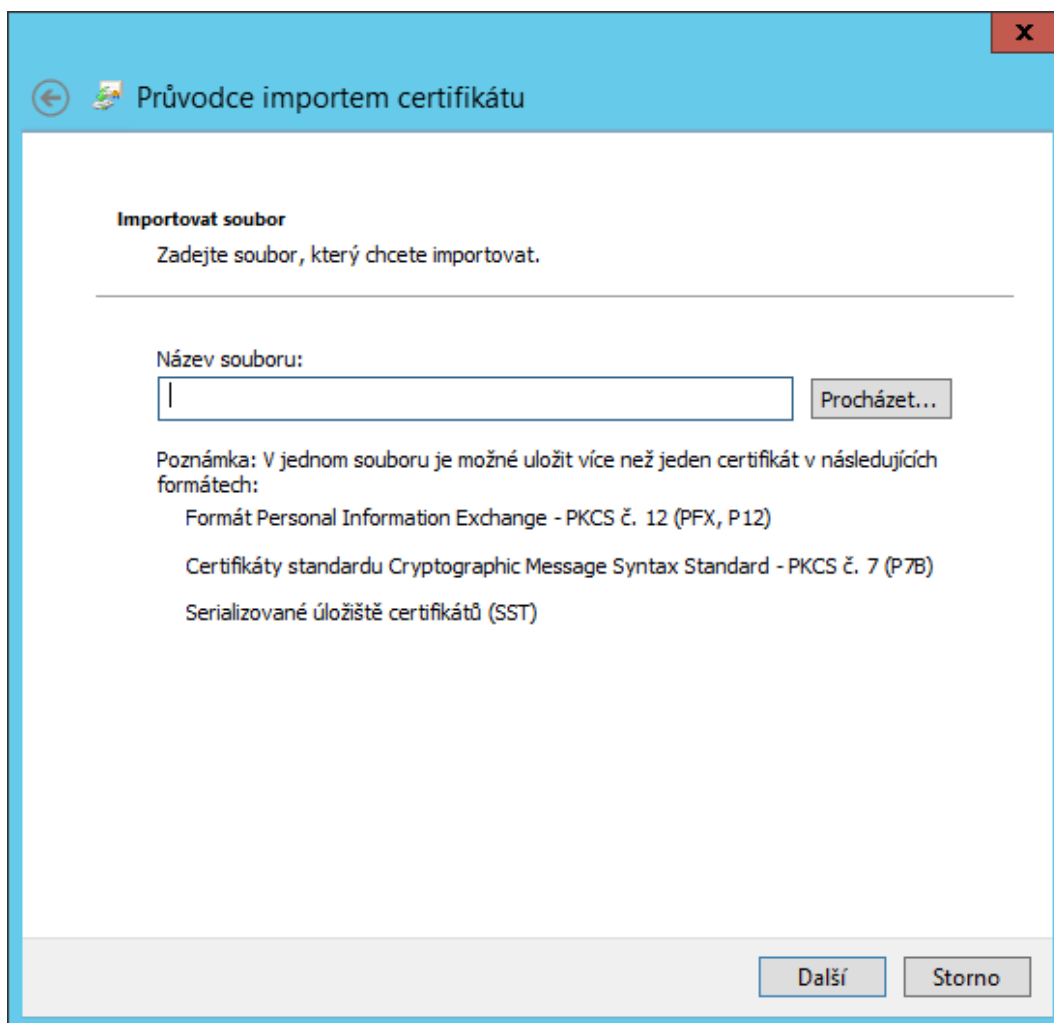
3. V sekci "Certifikáty - Osobní" klikněte pravým tlačítkem myši a vyberte "Všechny úkoly - Importovat..."



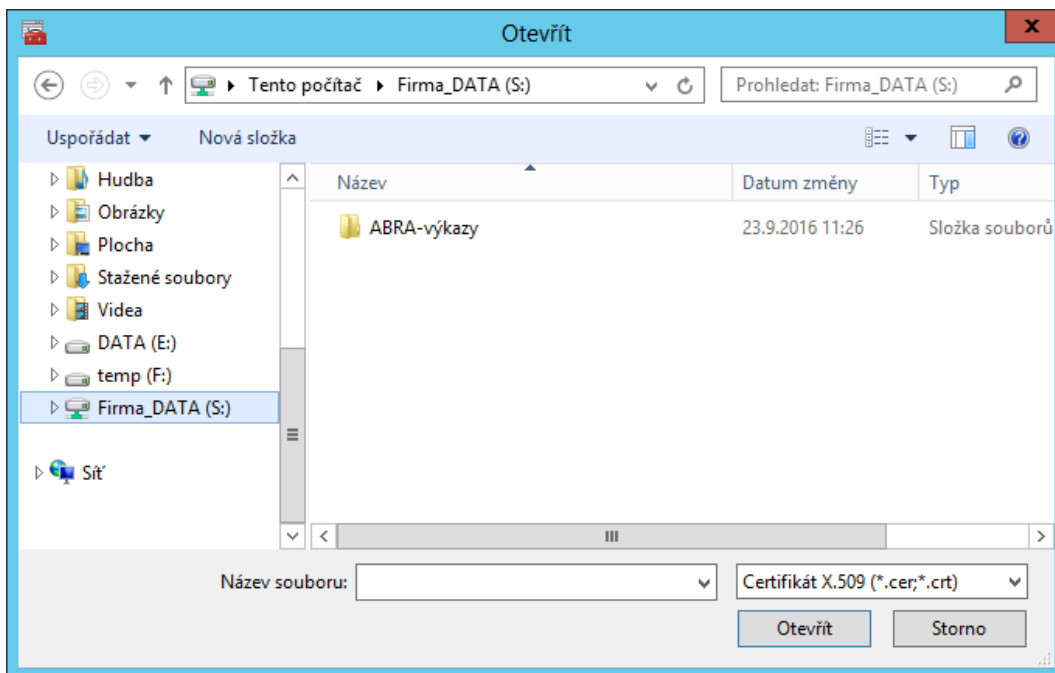
4. Pokračujte volbou "Další".



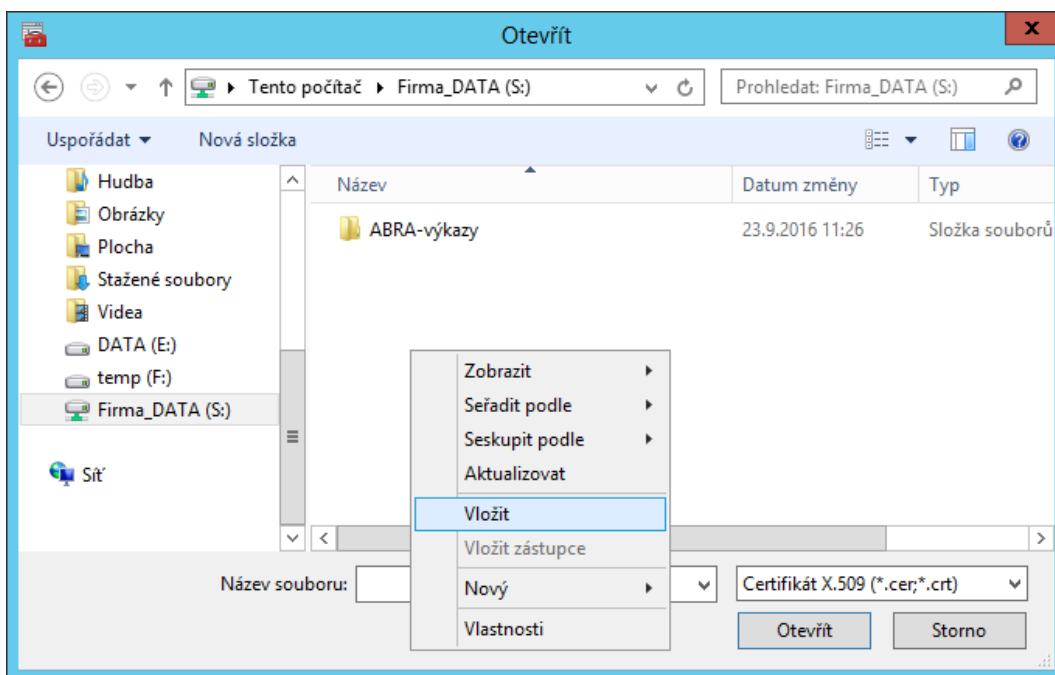
5. Zvolte tlačítko "Procházet".



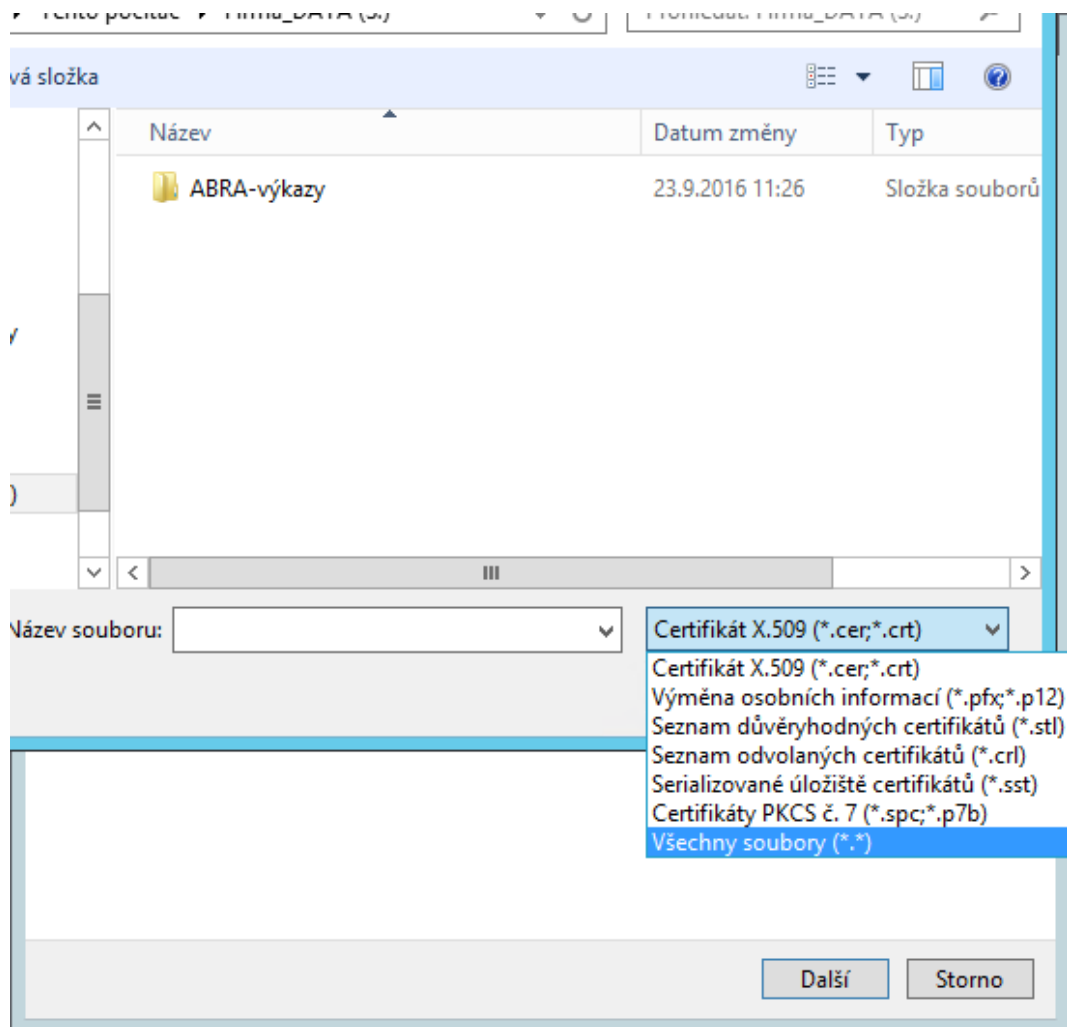
6. V levé části okna vyberte disk váš disk S v ABRA online - "Firma\_DATA (S:)".



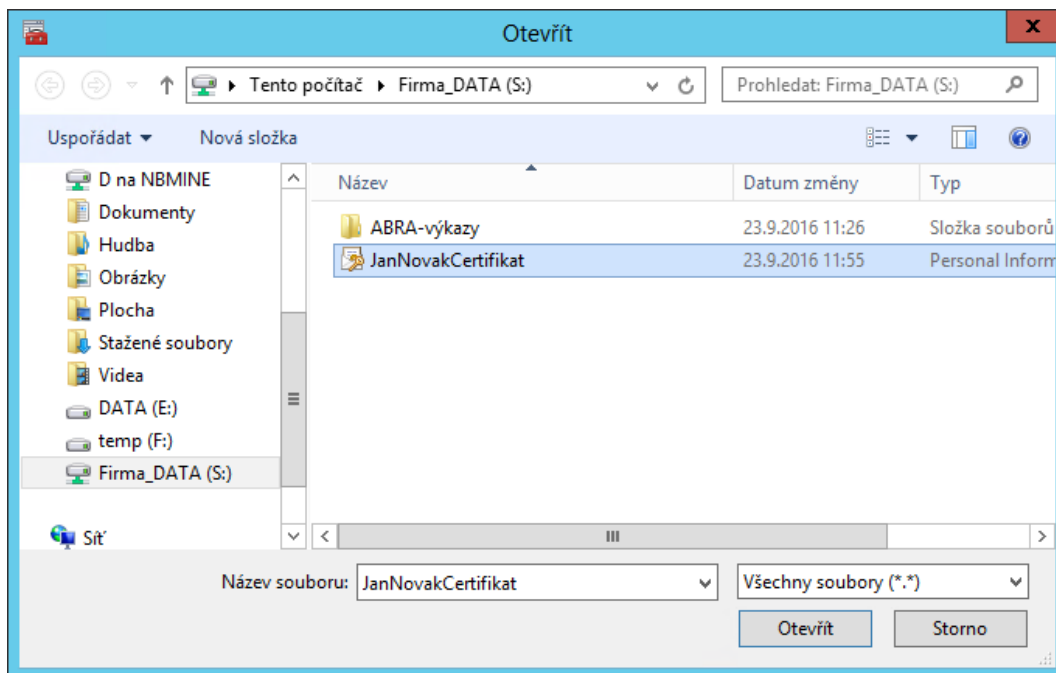
7. Do něj ze schránky vložte soubor s certifikátem (pravé tlačítko myši, volba "Vložit").



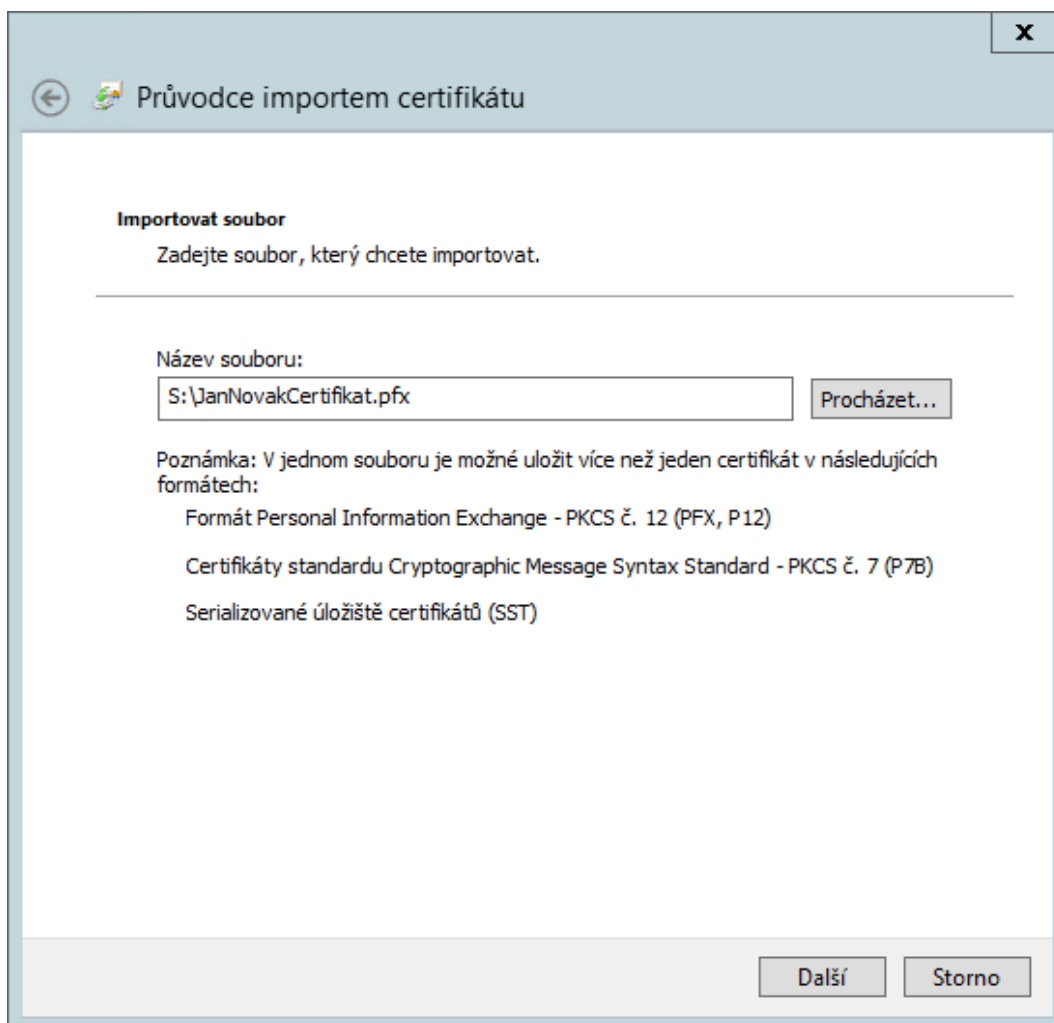
8. Pokud nevidíte vložený soubor, zvolte v rozbalovacím menu vpravo dole "Všechny soubory (\*.\*)".



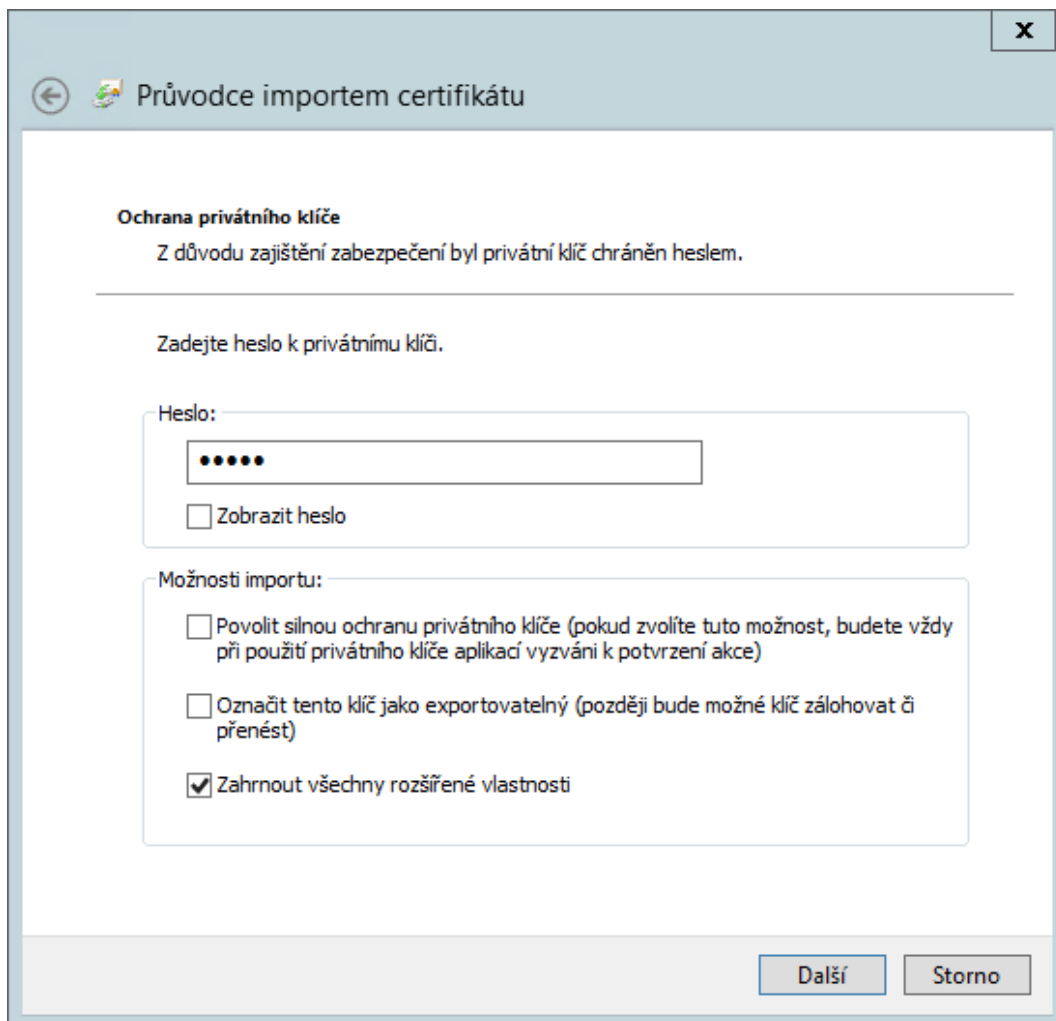
9. Vyberte soubor s certifikátem a pokračujte tlačítkem "Otevřít".



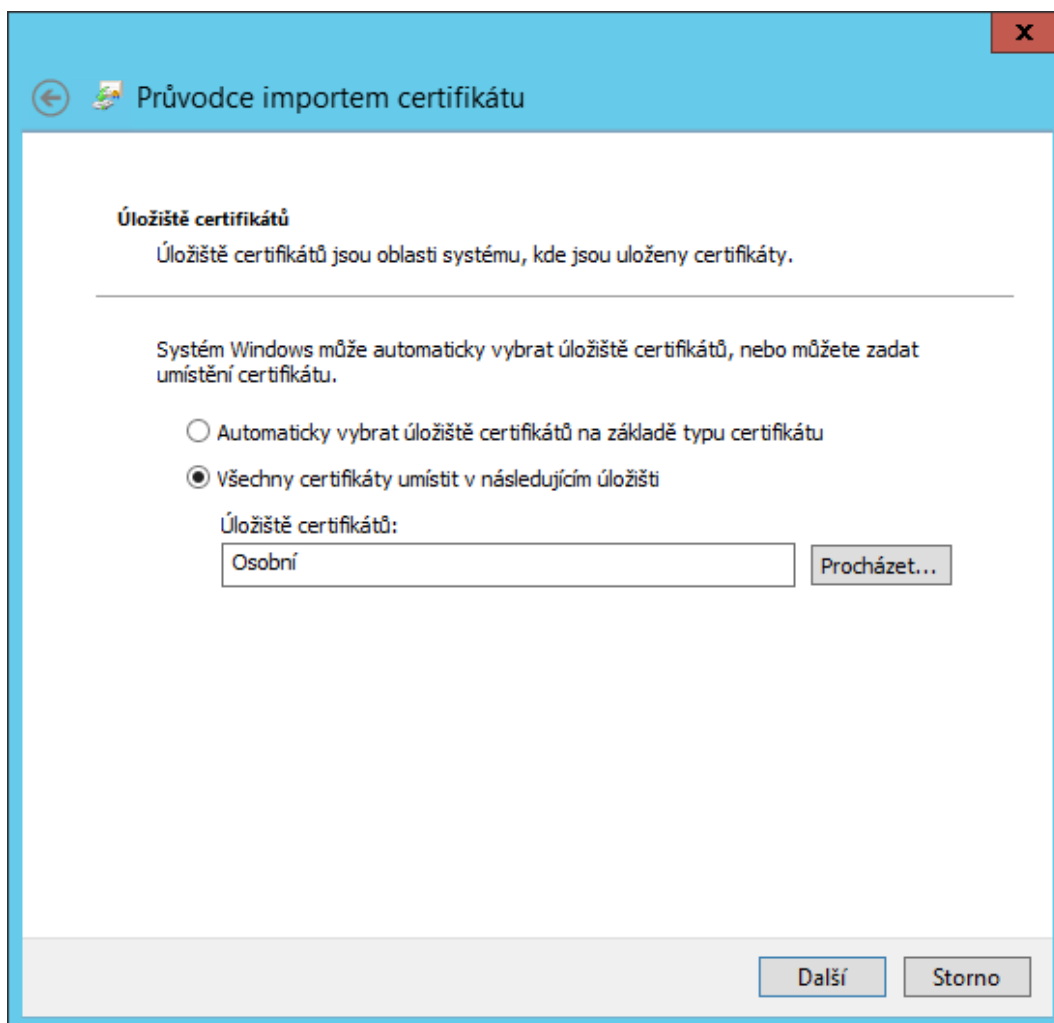
10. Pokračujte tlačítkem "Další".



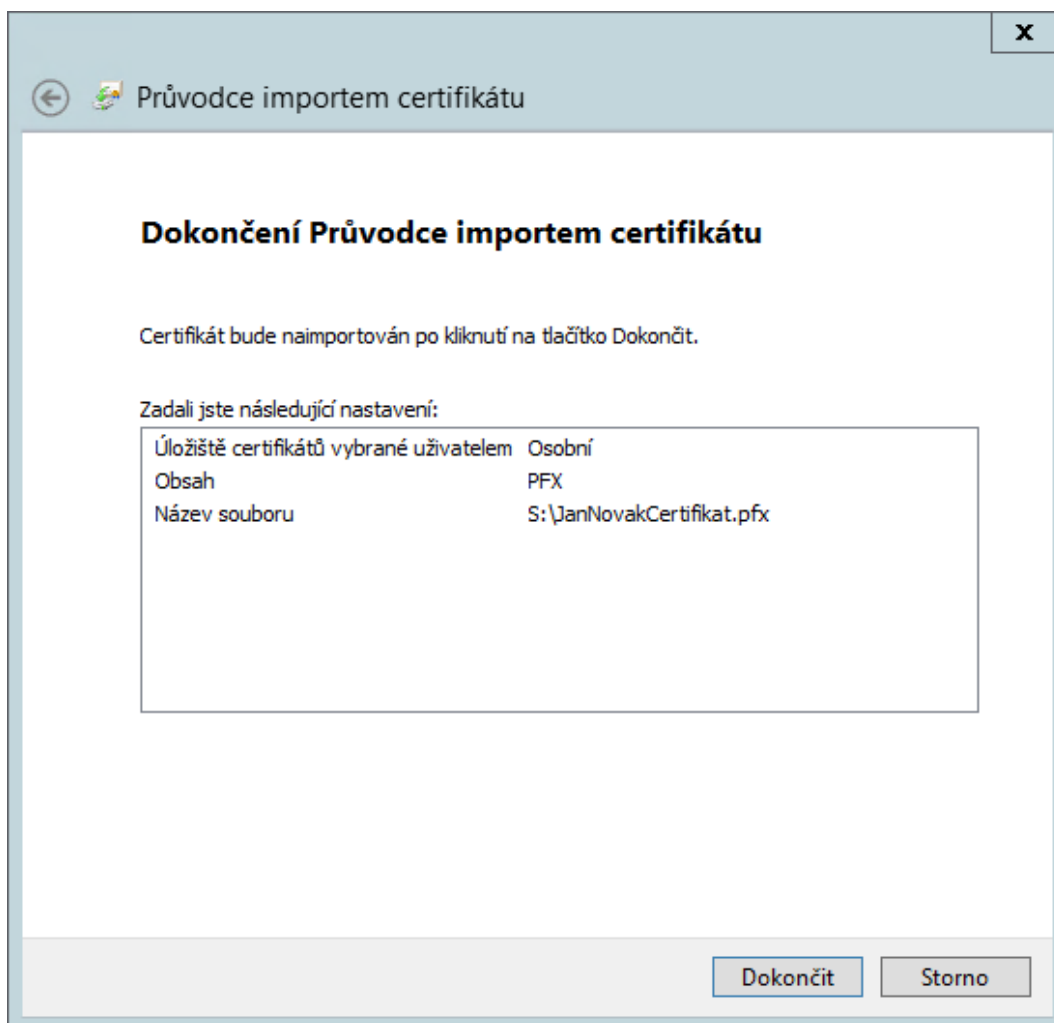
11. Pokud certifikát obsahuje privátní klíč je potřeba zadat heslo a pokračujte tlačítkem "Další".



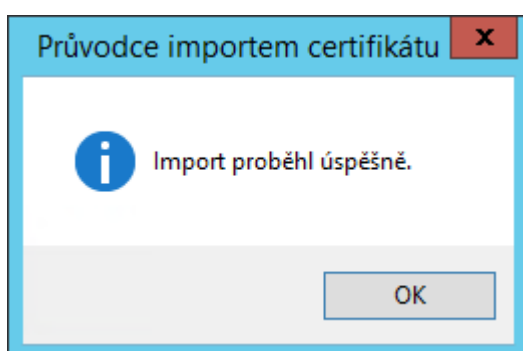
12. Pokračujte tlačítkem "Další".



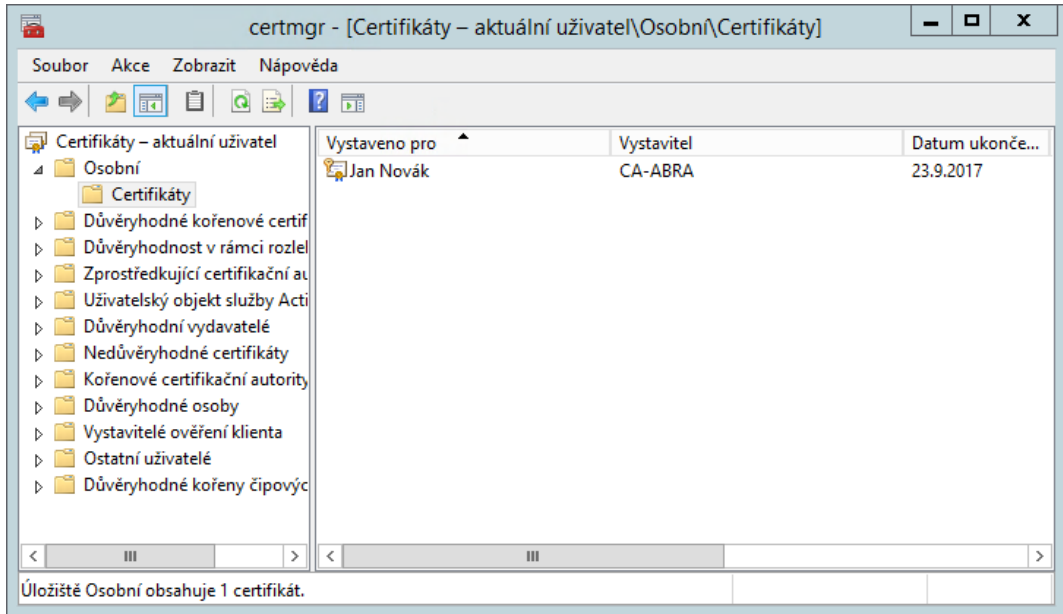
13. Pokračujte tlačítkem "Dokončit".



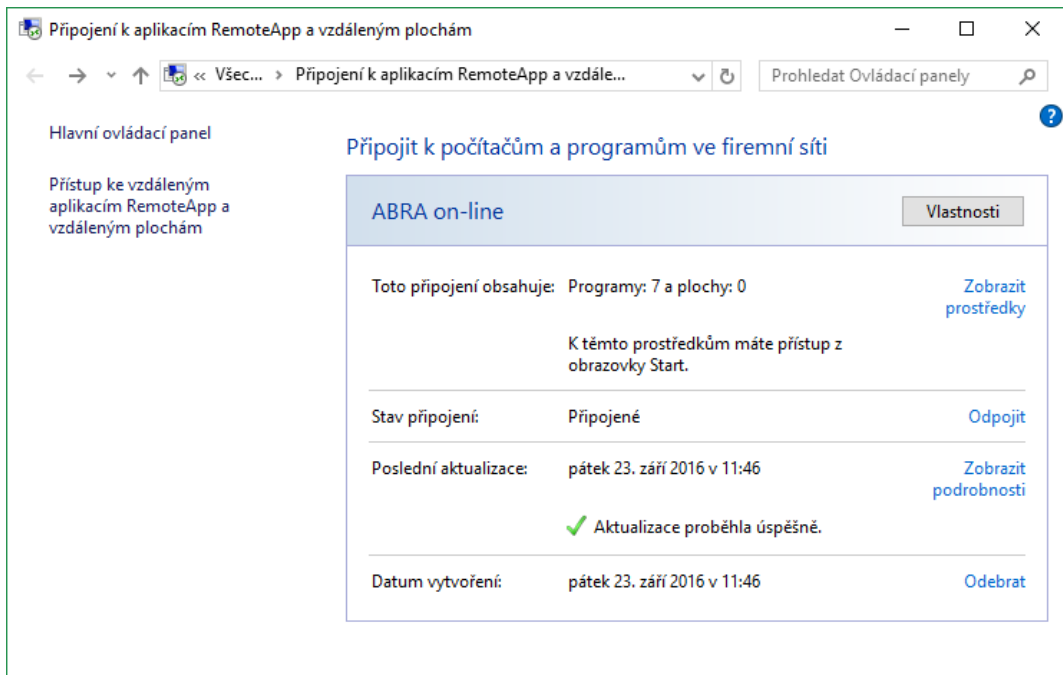
14. Po úspěšném importu se zobrazí informační okno.



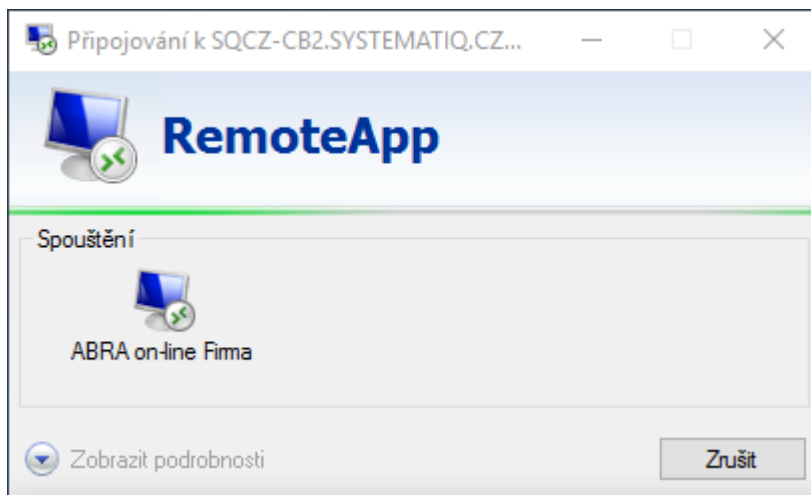
15. Importovaný certifikát je vidět v následujícím okně.



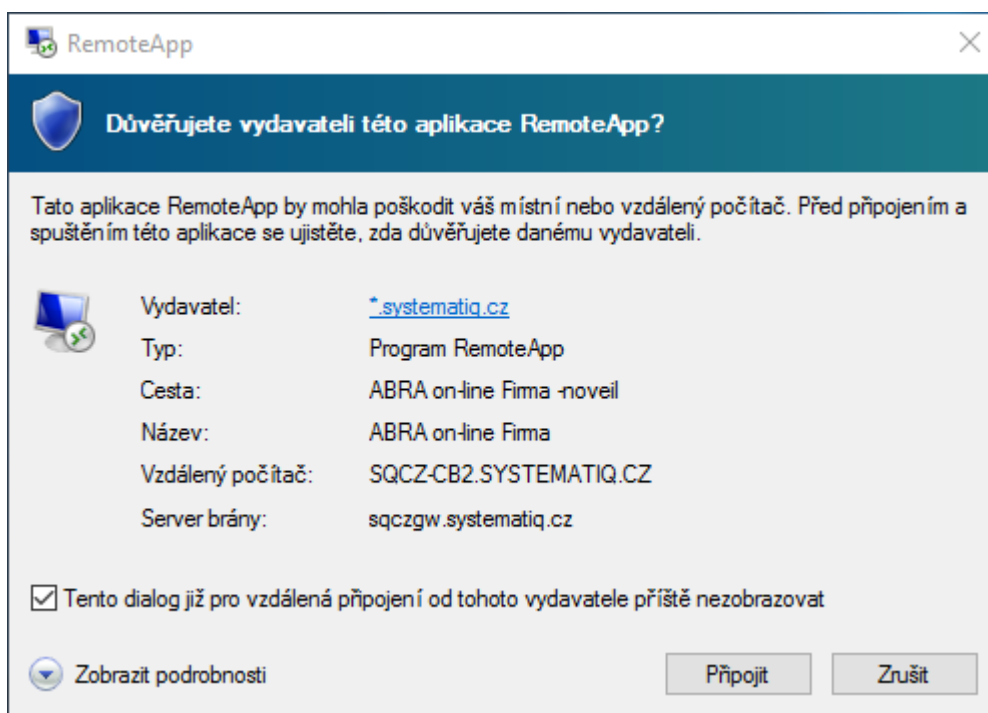
16. Po úspěšném připojení se zobrazí v následujícím okně "Aktualizace proběhla úspěšně".



17. Nyní můžete spustit vaši vzdálenou aplikaci ABRA online (první spuštění aplikaci trvá déle).



18. V následujícím okně zaškrtnete volbu "Tento dialog již pro vzdálená připojení od tohoto vydavatele příště nezobrazovat" a pokračujte tlačítkem "Připojit".

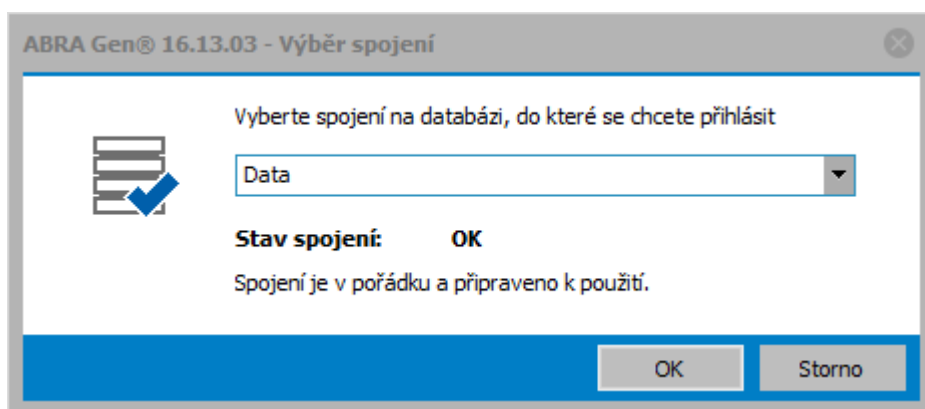


19. Následně je již zobrazeno okno aplikace ABRA.



# ABRA Gen

verze 16.13.03



20. Kromě aplikace ABRA Gen máte k dispozici i další aplikace ABRA online, které spustíte podobným způsobem. Více o dalších aplikacích v samostatné sekci nápovědy.

# TEIL 6

ŠABLONY VÝKAZŮ

# ABRA online - přístup k šablonám výkazů pomocí vzdálené aplikace z prostředí MS Windows

## ÚVOD

Tato kapitola uvádí informace týkající se použití účetních výkazů, pokud provozujete systém ABRA Gen v prostředí ABRA online.

V případě provozu systému ABRA Gen v prostředí ABRA online, nebudete používat definice výkazů, které jsou v instalačním adresáři systému ABRA Gen (jako by tomu bylo, kdybyste provozovali systém nainstalovaný přímo na vašem HW), ale z disku S:\ABRA-výkazy (tento disk s podadresářem ABRA-výkazy má každý uživatel ABRA online automaticky k dispozici a při zprovoznění jeho prostředí jsou mu sem nakopírovány aktuální definice výkazů).

### **BEMERKUNG**

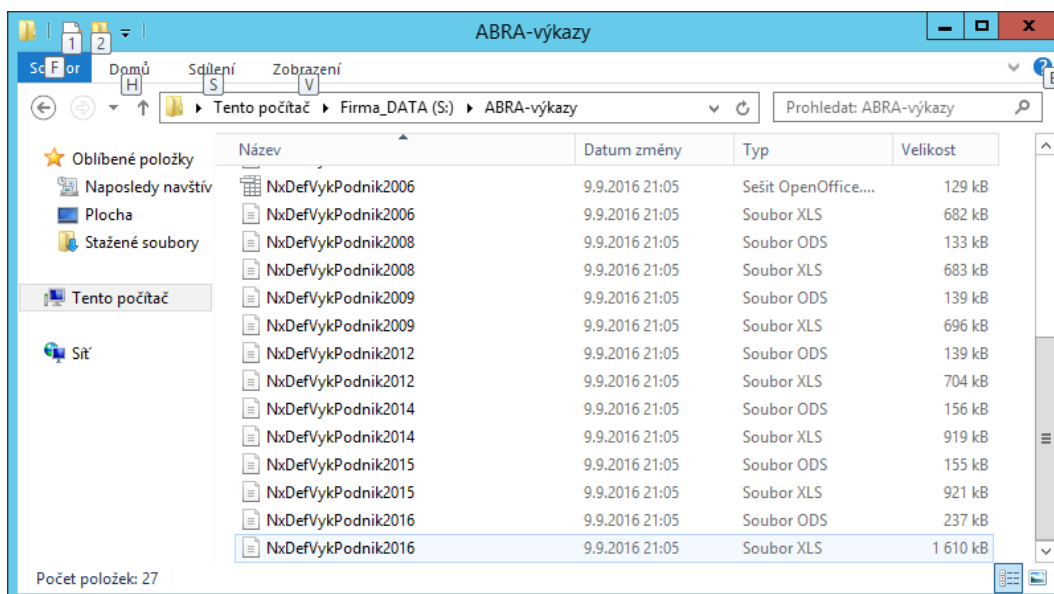
Uživatelé provozující systém ABRA Gen v prostředí ABRA online neprovádí nastavení v agendě Nastavení klienta.

## POŽADAVKY

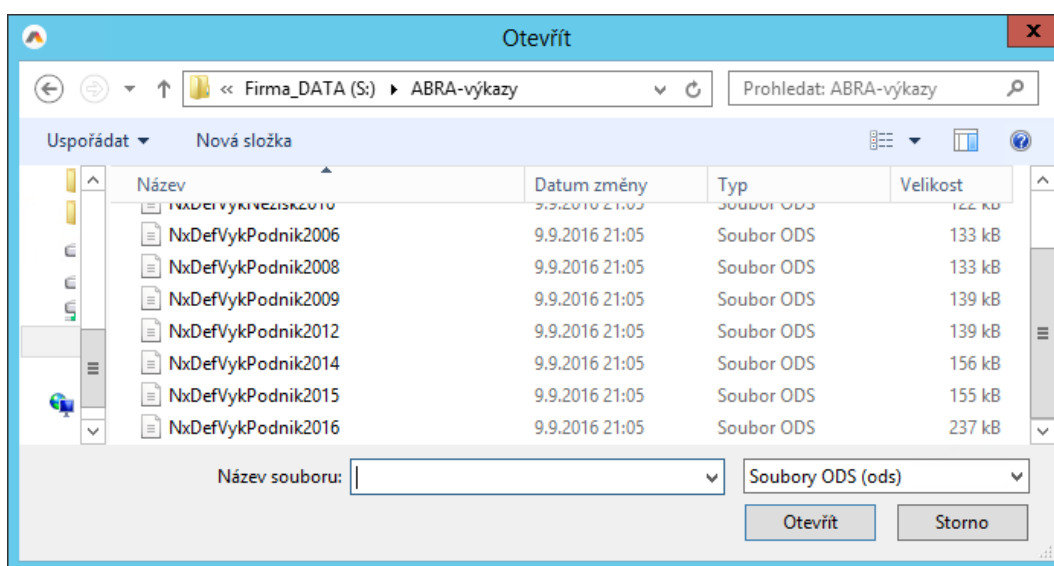
V agendě Firemní údaje by měl být parametr Kontrolovat shodnost cest Propojení na Excel / OpenOffice Calc se spouštěcím adresářem ABRA nastaven na hodnotu Ne. Více [viz help](#), parametr Kontrolovat shodnost cest Propojení na Excel / OpenOffice Calc se spouštěcím adresářem ABRA v agendě .

## POSTUP

Vaše šablony jsou uloženy ve složce ABRA-výkazy na diskové jednotce S:



Z nich pak při sestavování výkazů ze systému ABRA Gen vyberte příslušnou šablonu (XLS nebo ODS), podle toho, jestli budete sestavovat účetní výkazy pomocí MS Excel nebo Open Calc.



#### BEMERKUNG

Pokud by se místo hodnot zobrazovalo ve výkazu #VALUE, je třeba zkontrolovat a nastavit "Důvěryhodné zdroje" v OpenOffice.

## OBEČNÉ INFORMACE K PROVOZU NA CLOUDOVÝCH ŘEŠENÍCH

S ohledem na rozmanitost cloudových řešení jsou níže uvedené informace jen obecným základem správného fungování účetních výkazů v cloudových službách.

- **Registrace NxServ64.dll** - na cloudových řešení nemá zpravidla uživatel právo cokoliv registrovat, je tedy potřeba, aby administrátor na cloudovém prostředí, kde je instalována

ABRA Gen, provedl registraci této knihovny. Příklad registrace je uveden v kapitole . Kromě této knihovny doporučujeme registrovat i knihovnu AbraOLELib64.dll, která nainstaluje otevřené rozhraní OLE. Více informací v kapitole .

- **Složka pro uložení šablon výkazů** - Pokud je na cloudovém řešení provozován jen jeden systém ABRA Gen, není třeba vytvářet speciální složky pro ukládání šablon výkazů. Stačí pouze ověřit, že k těmto šablonám má uživatel přístup pro jejich čtení a zápis. Šablony jsou umístěny v instalačním adresáři ABRA Gen . Pokud by bylo na cloudovém serveru provozováno více systémů ABRA Gen, je potřeba vytvořit sdílené adresáře, nahrát do nich šablony výkazů a umožnit uživatelům jejich čtení a zápis. Dále je potřeba v tomto případě v každé instalaci ABRA Gen, agendě Firemní údaje, kategorie Obecná nastavení v parametru nastavit na hodnotu Ne.