

# Technické novinky ABRA Gen

podzim 2023

Vážení zákazníci,

společně s vydáním podzimní verze ABRA Gen 23.2 jsme pro vás připravili přehled klíčových technických novinek v systému. Navíc jsme jej rozšířili o podrobnější informace, které vám pomohou důkladně si osvojit nové funkcionality. Pevně věříme, že tak budete moci začít všechny novinky rychleji využívat a usnadníte si práci v našem systému.

Technické novinky ve verzi ABRA Gen 23.2:

- Obecné parametry – Skupiny parametrů (Nástroje přizpůsobení)
- Asynchronní načítání dat definovatelných panelů (Nástroje přizpůsobení)
- Skupinová úloha a podmínky spuštění úloh (Naplánované úlohy)
- Formátování systémových sloupců (Obecné)
- Možnost vytvářet definovatelné položky s historií kdekoli v systému (Nástroje přizpůsobení)
- Podpora pro zneplatnění tisknutých stránek (Tiskové sestavy)
- Zasílání všech vážných chyb ABRA Gen výrobcí (Telemetrie)

Pevně věříme, že novinky Vám zefektivní práci s naším systémem. Zajímají vás uživatelské novinky verze 23.2? [Podívejte se do této PDF příručky](#), kde jsme je všechny sepsali.

Váš tým ABRA Software

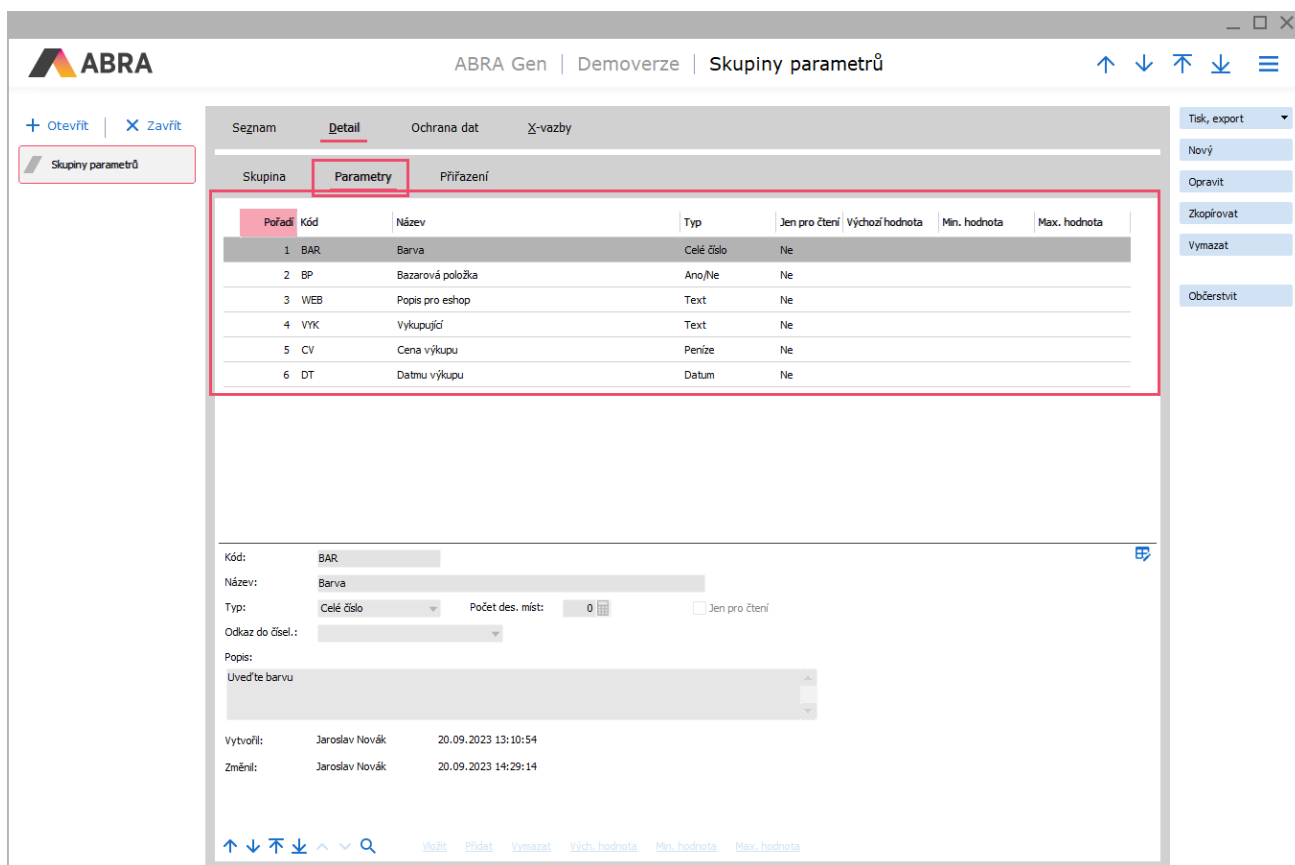
# 1. Obecné parametry – skupiny parametrů (Nástroje přizpůsobení)

Systém ABRA Gen neustále rozšiřujeme o možnosti vlastních úprav. Od verze 23.2 můžete kromě Definovatelných položek použít nově také Skupiny parametrů. Vytvořenou skupinu parametrů, která může mít x nastavených parametrů, lze pak velmi snadno použít na jednu nebo více vybraných tříd objektu.

Skupiny parametrů jsou určeny především k pořizování nějaké množiny dat, která souvisí s daným dokladem/objektem v ABRA Gen. Například: v servisu potřebujeme při pravidelné kontrole zaznamenat naměřené hodnoty a porovnat je s min/max hodnotami udávanými výrobcem. Ve výrobě potřebujeme například zaznamenat hodnoty, které určují, za jakých podmínek byla daná šarže výrobku vyrobena. Nebo v nákupu potřebujeme na příjemce zaznamenat, v jakém stavu bylo zboží dodáno.

Novou agendu **Skupiny parametrů** najdete v modulu Nástroje přizpůsobení pod záložkou Definice.

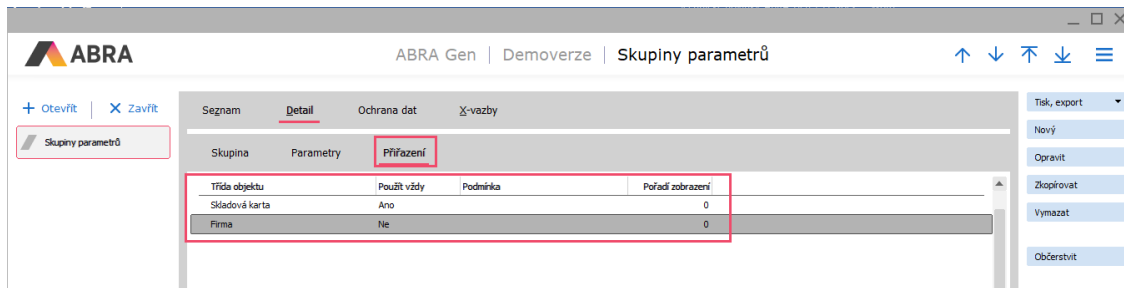
Po vytvoření nové skupiny se na záložce Parametry vytvářejí jednotlivé parametry, kde se nastavuje jejich datový typ a případně další hodnoty, např. min. a max. (u čísla) nebo výchozí hodnoty.



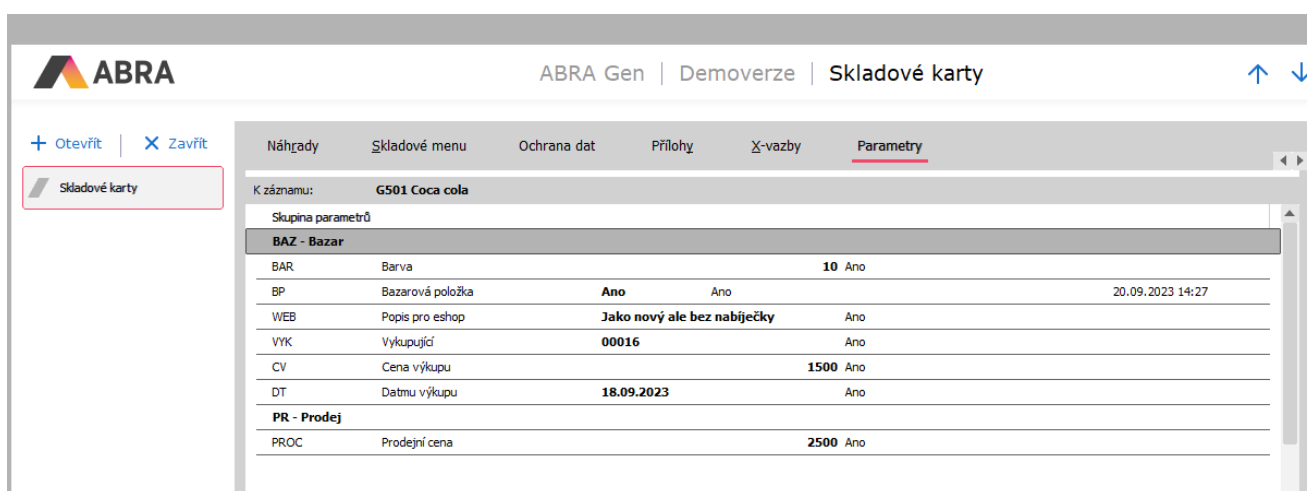
Pořadí	Kód	Název	Typ	Jen pro čtení	Výchozí hodnota	Min. hodnota	Max. hodnota
1	BAR	Barva	Celé číslo	Ne			
2	BP	Bazarová položka	Ano/Ne	Ne			
3	WEB	Popis pro eshop	Text	Ne			
4	VYK	Vykupující	Text	Ne			
5	CV	Cena výkupu	Peníze	Ne			
6	DT	Datmu výkupu	Datum	Ne			

Na záložce Parametry lze vytvářet jednotlivé parametry různých datových typů.

Po vytvoření všech parametrů je potřeba přidat třídu, na které se budou parametry zobrazovat. Na záložce Přirazení lze přidat jednu nebo více tříd. Nastavit lze také to, zda se budou zobrazovat vždy, nebo jen za nějaké podmínky. Například lze nastavit, že se budou parametry zobrazovat jen pro nějakou konkrétní řadu dokladů, typ skladové karty atd. Možností nastavení podmínek je díky editaci přes výraz téměř neomezené množství. Pokud by bylo více skupin parametrů na jedné třídě, lze nastavit také pořadí, ve kterém se následně budou zobrazovat.

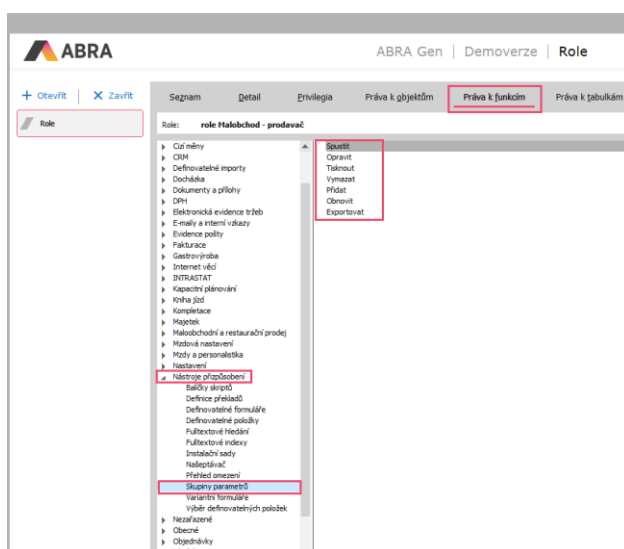


U nastavených tříd se v daných agendách nebo číselnících následně zobrazuje záložka Parametry (pokud je nastaveno, že se mají zobrazovat vždy, nebo je splněna podmínka), kde jsou zobrazeny skupiny parametrů v nastaveném pořadí. Zde je v režimu editace následně možné plnit parametry hodnotami podle jejich datových typů.



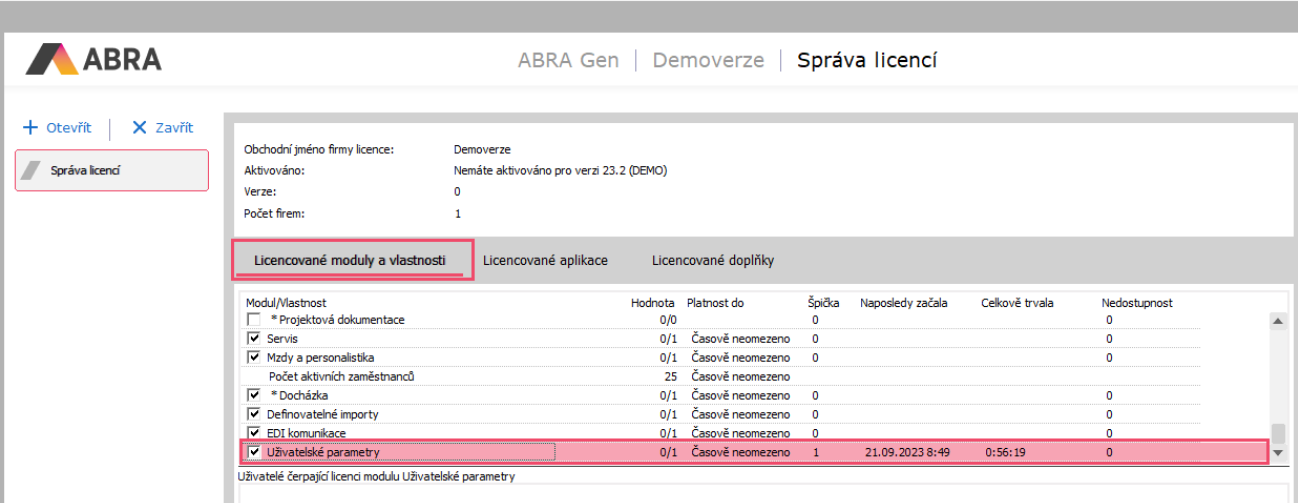
Záložka Parametry je dostupná jen v případě, kdy je na dané agendě/číselníku nastavena Skupina parametrů. Skupiny jsou řazeny v pořadí dle jejich nastavení.

Aby bylo možné pracovat s agendou Skupiny parametrů, je potřeba přidat uživatelům oprávnění. To lze udělat na Roli nebo Skupině rolí pod záložkou Práva k funkcím v položce Nástroje přizpůsobení a zde Skupiny parametrů.



Editace parametrů na záložce Parametry u jednotlivých BO je hlídána právem Opravit pro formulář BO, kterého se parametry týkají (tzn. pokud má uživatel právo na editaci např. skladové karty, může měnit i hodnoty jeho parametrů). Toto právo se hlídá také při pokusu parametry měnit přes API.

Skupiny Parametrů podléhají samostatnému licencování. Byla zavedená nová licenční skupina **Uživatelské parametry**. Pro zobrazení záložky Parametry na přiřazených BO se nekontroluje počet licencí, pouze Ano/Ne (podobně jako třeba u licencování EDI).



Obchodní jméno firmy licence: Demoverze  
 Aktivováno: Nemáte aktivováno pro verzi 23.2 (DEMO)  
 Verze: 0  
 Počet firem: 1

Modul/Vlastnost	Hodnota	Platnost do	Špička	Naposledy začala	Celkově trvala	Nedostupnost
<input type="checkbox"/> * Projektová dokumentace	0/0		0			0
<input checked="" type="checkbox"/> Servis	0/1	Časově neomezeno	0			0
<input checked="" type="checkbox"/> Mzdy a personalistka	0/1	Časově neomezeno	0			0
Počet aktivních zaměstnanců	25	Časově neomezeno				
<input checked="" type="checkbox"/> * Docházka	0/1	Časově neomezeno	0			0
<input checked="" type="checkbox"/> Definovatelné importy	0/1	Časově neomezeno	0			0
<input checked="" type="checkbox"/> EDI komunikace	0/1	Časově neomezeno	0			0
<input checked="" type="checkbox"/> Uživatelské parametry	0/1	Časově neomezeno	1	21.09.2023 8:49	0:56:19	0

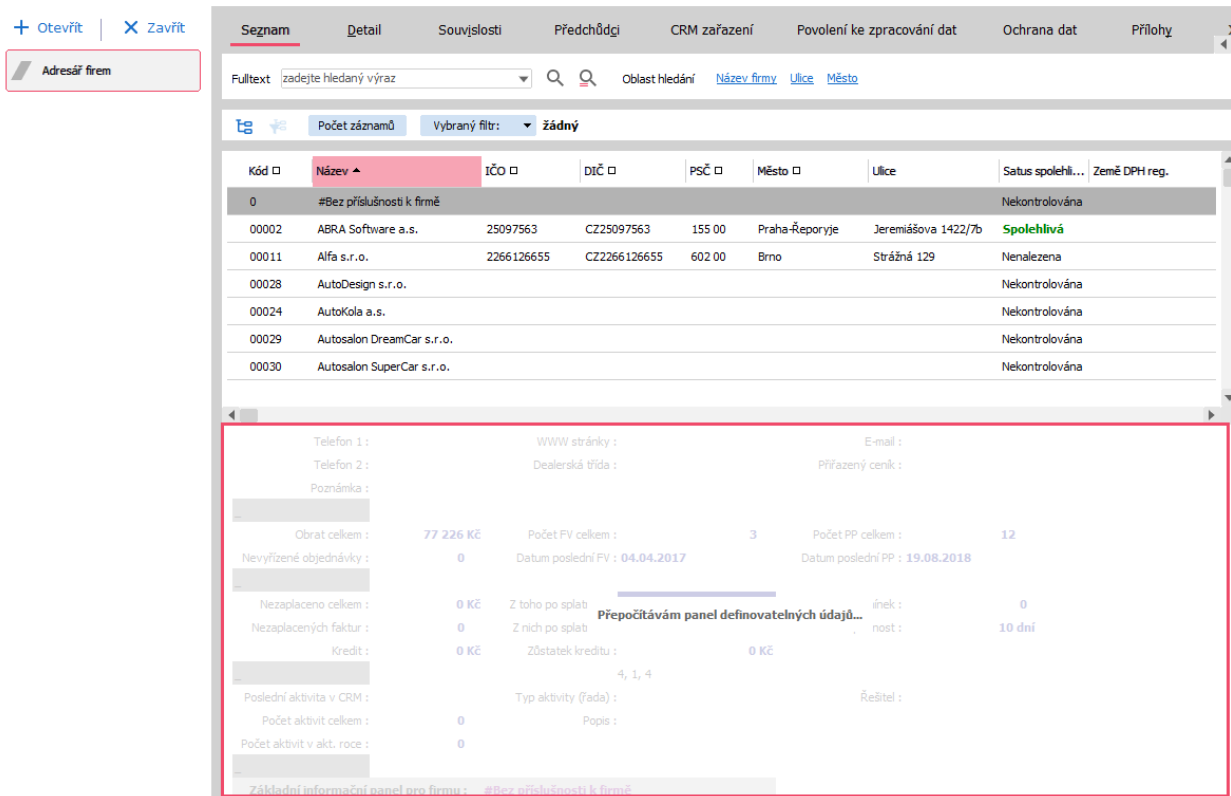
Uživatelé čerpající licenci modulu Uživatelské parametry

Licence se kontroluje:

- při pokusu o spuštění agendy Skupiny parametrů
- při zobrazování záložky Parametry na ostatních agendách/číselnících (pokud není licence, záložka se nezobrazí)
- v API při čtení jednotlivých parametrů přes endpoint /userparameters
- v API při zápisu hodnot parametrů

## 2. Asynchronní načítání dat definovatelných panelů (Nástroje přizpůsobení)

Nově nejsou výpočty hodnot pro panely definovatelných údajů počítány v hlavním vláknu aplikace ABRA Gen, ale v pomocných podpůrných vláknech. Nedochozí tedy ke stavu, kdy při načítání panelu přejde aplikace ABRA Gen do stavu **Neodpovídá**, ale je možné s ní dále pracovat nebo ji třeba ukončit.



The screenshot shows the ABRA Gen application interface. At the top, there are navigation tabs: Seznam, Detail, Souvřslosti, Předchůdci, CRM zařazení, Povolení ke zpracování dat, Ochrana dat, and Přílohy. Below the tabs is a search bar with the text 'Fulltext zadejte hledaný výraz' and a search icon. There are also links for 'Oblast hledání', 'Název firmy', 'Ulice', and 'Město'. Below the search bar, there is a section for 'Počet záznamů' and 'Vybraný filtr: žádný'. The main part of the screenshot is a table with columns: Kód, Název, IČO, DIČ, PSČ, Město, Ulice, Status spolehliv..., and Země DPH reg. The table contains several rows of company data. Below the table, there is a detailed information panel for a selected company, which is highlighted with a red box. This panel contains various fields such as 'Telefon 1', 'WWW stránky', 'E-mail', 'Dealerská třída', 'Přřazený ceník', 'Poznámka', 'Obrát celkem', 'Počet FV celkem', 'Počet PP celkem', 'Nevyřizené objednávky', 'Datum poslední FV', 'Datum poslední PP', 'Nezaplacen celkem', 'Z toho po splat', 'Přepočítávám panel definovatelných údajů...', 'Nezaplacených faktur', 'Z nich po splat', 'Kredit', 'Zůstatek kreditu', 'Poslední aktivita v CRM', 'Typ aktivity (řada)', 'Řešitel', 'Počet aktivit celkem', 'Popis', and 'Počet aktivit v akt. roce'.

Díky podpůrným vláknum je i při složitém SQL dotazu v definovatelném panelu stále možné s ABRA Gen pracovat bez omezení. Ve chvíli, kdy se uživatel zastaví na konkrétním záznamu, jsou data načtena pro tento konkrétní záznam.

Tento nový asynchronní přístup má větší nároky na paměť klienta ABRA Gen. ABRA Gen od verze 23.2 alokuje u zákazníků s velkým počtem skriptů až 80MB paměti navíc pro jednoho klienta. Obvykle ale dojde k nárůstu menšímu.

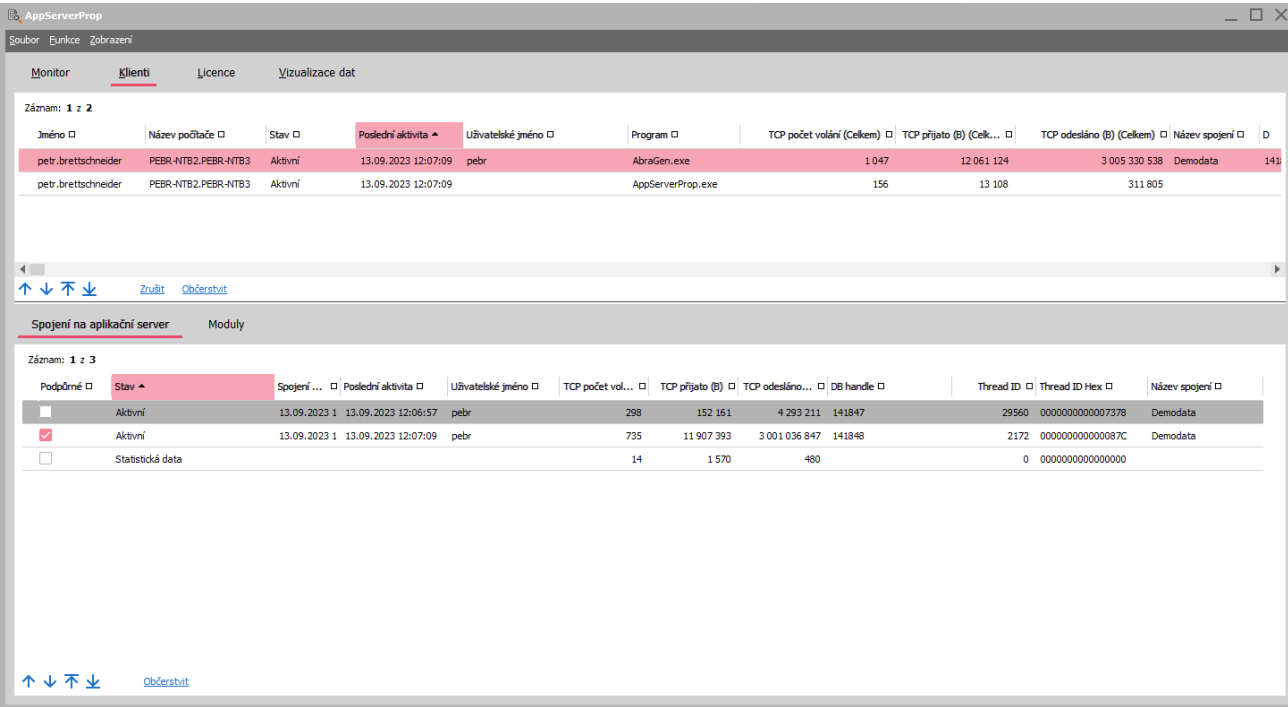
Parametrem v NEXUS.GFG je možné ovlivnit počet podpůrných vláken (spojení). Výchozí hodnota je 1.

```

1 [AsynchronousTaskProcessing]
2 ;maximální počet souběžných "podpůrných" vláken
3 ThreadExecutingCount=1
  
```

Nastavení vyššího čísla může vést k rychlejšímu výpočtu/zobrazení panelu definovatelných údajů, ale také může zvýšit zátěž databáze a způsobit další nárůst paměti klienta ABRA Gen.exe.

Dále byl upraven nástroj AppServerProp.exe, který nově na záložce Spojení na aplikační server zobrazuje seznam podpůrných spojení. Ten obsahuje i nový systémový řádek **Statistická data**, který slouží k zobrazení informací o již ukončených podpůrných a případně dalších spojení.



The screenshot shows the AppServerProp application interface. The top section, titled 'Klienti', displays a table of active clients. The bottom section, titled 'Spojení na aplikační server', displays a table of application server connections, including a new 'Statistická data' row.

Jméno	Název počítače	Stav	Poslední aktivita	Uživatelské jméno	Program	TCP počet volání (Celkem)	TCP přijato (B) (Celkem)	TCP odesláno (B) (Celkem)	Název spojení
petr.brettschneider	PEBR-NTB2.PEBR-NTB3	Aktivní	13.09.2023 12:07:09	pebr	AbraGen.exe	1 047	12 061 124	3 005 330 538	Demodata
petr.brettschneider	PEBR-NTB2.PEBR-NTB3	Aktivní	13.09.2023 12:07:09		AppServerProp.exe	156	13 108	311 805	

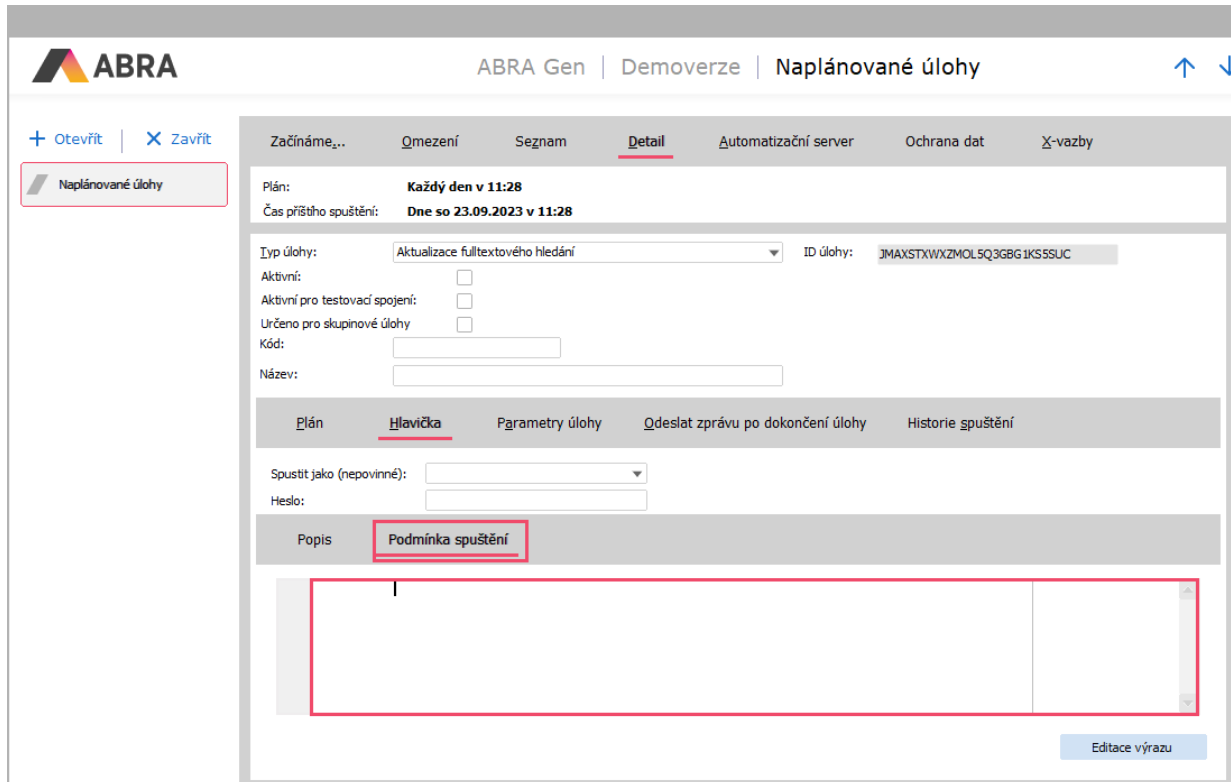
Podpůrné	Stav	Spojení ...	Poslední aktivita	Uživatelské jméno	TCP počet vol...	TCP přijato (B)	TCP odesláno...	DB handle	Thread ID	Thread ID Hex	Název spojení
<input type="checkbox"/>	Aktivní		13.09.2023 1 13.09.2023 12:06:57	pebr	298	152 161	4 293 211	141847	29560	0000000000007378	Demodata
<input checked="" type="checkbox"/>	Aktivní		13.09.2023 1 13.09.2023 12:07:09	pebr	735	11 907 393	3 001 036 847	141848	2172	000000000000087C	Demodata
<input type="checkbox"/>	Statistická data				14	1 570	480		0	0000000000000000	

Na nové záložce Spojení na aplikační server jsou vidět vlákna podpůrných spojení.

### 3. Skupinová úloha a podmínky spuštění úloh (Naplánované úlohy)

Naplánované úlohy mají ve verzi 23.2 hned několik novinek, které vám umožní ještě lépe nastavit automatizaci a spouštění naplánovaných úloh.

První novinkou je, že na hlavičce naplánované úlohy (záložka Podmínka spuštění) můžete pomocí QR výrazů definovat podmínky spuštění úlohy. Takovou podmínkou může být třeba to, že se úloha spustí jen v případě, že například jiná úloha došla s chybou. Na konci tohoto bodu si uvedeme, jak lze například takovou podmínku nastavit.



ABRA Gen | Demoverze | Naplánované úlohy

Začínáme... Omezení Seznam **Detail** Automatizační server Ochrana dat X-vazby

Plán: **Každý den v 11:28**  
 Čas příštího spuštění: **Dne so 23.09.2023 v 11:28**

Typ úlohy: Aktualizace fulltextového hledání ID úlohy: JMAXSTXWXZMOL5Q3GBG1KS5SUC

Aktivní:   
 Aktivní pro testovací spojení:   
 Určeno pro skupinové úlohy:   
 Kód:   
 Název:

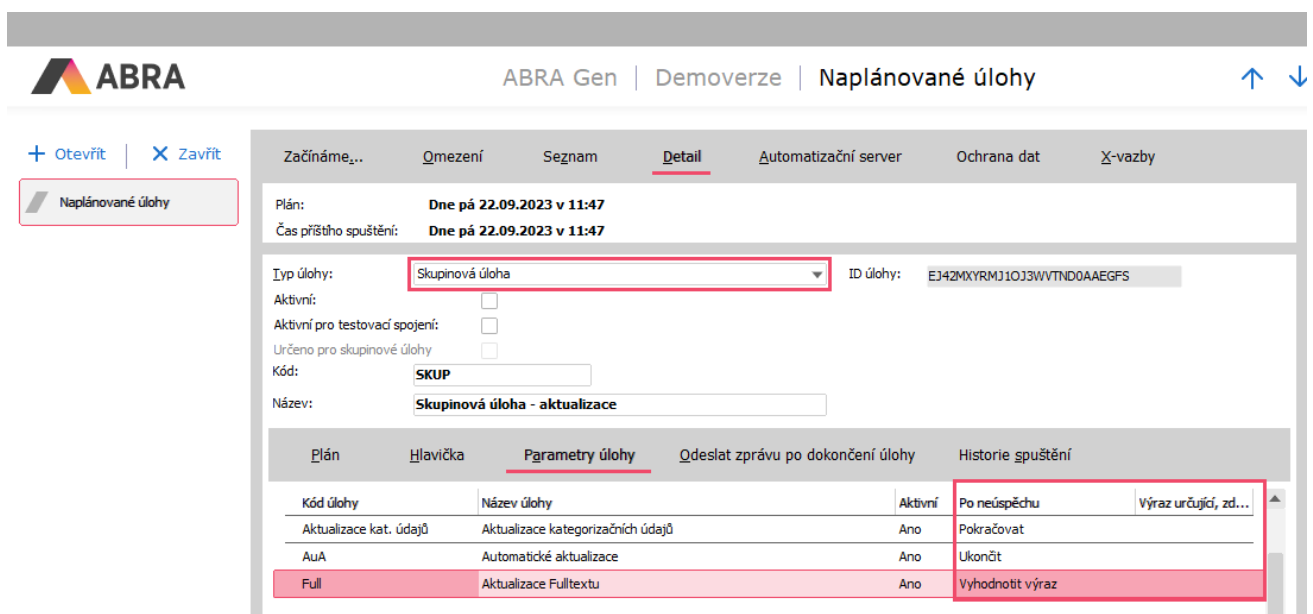
Plán Hlavička **Parametry úlohy** Odeslat zprávu po dokončení úlohy Historie spuštění

Spustit jako (nepovinné):   
 Heslo:

Popis **Podmínka spuštění**

Editace výrazu

Dále byl přidán nový typ úlohy s názvem **Skupinová úloha**, ve které je možné naplánované úlohy řetězit. To znamená, že lze pod tento typ úlohy zařadit více jiných naplánovaných úloh, které se vykonají v pořadí nastaveném na záložce Parametry úlohy. Největší výhodou je však to, že každá úloha má možnost se spustit/nespustit v případě, že předchozí úloha došla neúspěšně. Můžete tedy nastavit, zda se po neúspěchu vykonané úlohy následující úloha vykoná, přeskočí nebo se vyhodnotí výraz, na jehož základě se úloha vykoná nebo nevykoná.



ABRA Gen | Demoverze | Naplánované úlohy

Začínáme... Omezení Seznam **Detail** Automatizační server Ochrana dat X-vazby

Plán: **Dne pá 22.09.2023 v 11:47**  
 Čas příštího spuštění: **Dne pá 22.09.2023 v 11:47**

Typ úlohy: **Skupinová úloha** ID úlohy: EJ42MXYRMJ10J3WVTND0AAEGFS

Aktivní:   
 Aktivní pro testovací spojení:   
 Určeno pro skupinové úlohy:   
 Kód: **SKUP**  
 Název: **Skupinová úloha - aktualizace**

Plán Hlavička **Parametry úlohy** Odeslat zprávu po dokončení úlohy Historie spuštění

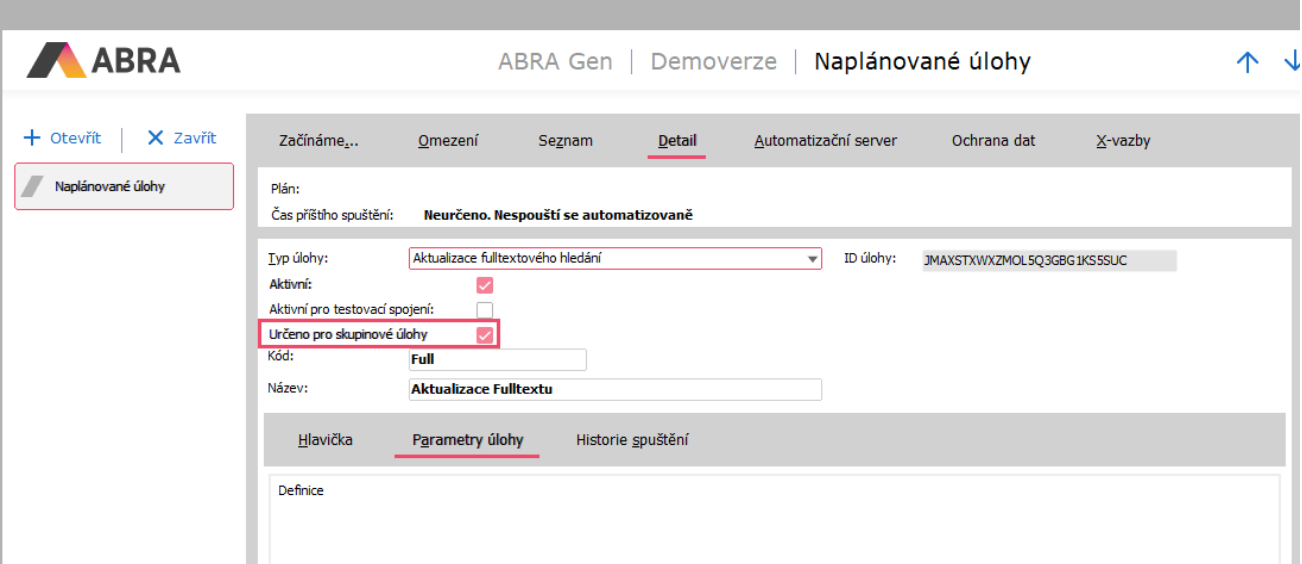
Kód úlohy	Název úlohy	Aktivní	Po neúspěchu	Výraz určující, zd...
Aktualizace kat. údajů	Aktualizace kategorizačních údajů	Ano	Pokračovat	
AuA	Automatické aktualizace	Ano	Ukončit	
Full	Aktualizace Fulltextu	Ano	Vyhodnotit výraz	

Typ úlohy Skupinová úloha zpracovává úlohy ze záložky Parametry úlohy, přičemž se u každé úlohy vyhodnocuje, zda došla úspěšně, a pokud ne, zda se má spustit úloha následující.



Dílní úlohy v rámci Skupinové úlohy se spouští pod uživatelem, kterým byla spuštěna skupinová úloha.

Aby bylo možné přidávat jednotlivé úlohy do „Skupinové úlohy“, je potřeba na detailu úlohy zatrhnout pole **Určeno pro skupinové úlohy**.



ABRA Gen | Demoverze | Naplánované úlohy

Začínáme... Omezení Seznam **Detail** Automatizační server Ochrana dat X-vazby

Plán:  
Čas příštího spuštění: **Neurčeno. Nespouští se automatizovaně**

Typ úlohy: Aktualizace fulltextového hledání ID úlohy: JMAXSTXWXZMOL5Q3GBG1KS5SUC

Aktivní:

Aktivní pro testovací spojení:

**Určeno pro skupinové úlohy**

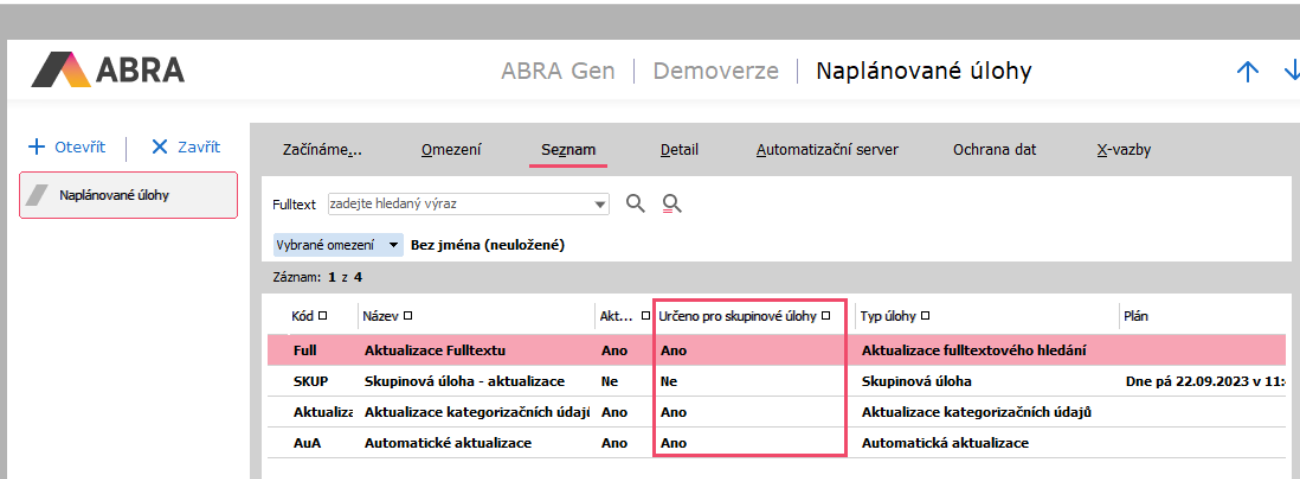
Kód: Full

Název: Aktualizace Fulltextu

Hlavička Parametry úlohy Historie spuštění

Definice

Následně u takových úloh není dostupná záložka Plán, jelikož se plánování provádí v rámci skupinové úlohy. V seznamu naplánovaných úloh lze vidět, která úloha je určena pro skupinovou úlohu a která nikoliv.



ABRA Gen | Demoverze | Naplánované úlohy

Začínáme... Omezení **Seznam** Detail Automatizační server Ochrana dat X-vazby

Fulltext: zadejte hledaný výraz

Vybrané omezení: Bez jména (neuložené)

Záznam: 1 z 4

Kód	Název	Akt...	Určeno pro skupinové úlohy	Typ úlohy	Plán
Full	Aktualizace Fulltextu	Ano	Ano	Aktualizace fulltextového hledání	
SKUP	Skupinová úloha - aktualizace	Ne	Ne	Skupinová úloha	Dne pá 22.09.2023 v 11:
Aktualiz	Aktualizace kategorizačních údajů	Ano	Ano	Aktualizace kategorizačních údajů	
AuA	Automatické aktualizace	Ano	Ano	Automatická aktualizace	

Nový sloupec, podle kterého je na první pohled vidět, zda úloha patří pod skupinu úloh, či je samostatně.

### Příklad pro vyhodnocení spuštění úlohy

Potřebujeme, aby se úloha "B" spouštěla každý pátek ve 20:00, ale jen v případě, že úloha "A" v období posledních 5 dní skončila alespoň jednou neúspěšně.

Úlohu "B" si naplánujeme, aby se spouštěla každý pátek ve 20:00, a nastavíme ji jako aktivní.

Zjistíme si ID úlohy "A" (pro náš příklad to bude "1A00000101") a následně v Hlavičce úlohy "B" použijeme QR výraz takto: **NxIntToStr(NxSQLSelect('SELECT COALESCE(Count(A.ID), 0) FROM AUTOSERVERTASKLOGS A LEFT JOIN AUTOSERVERTASKENDLOGS B ON B.TASKLOG\_ID = A.ID**

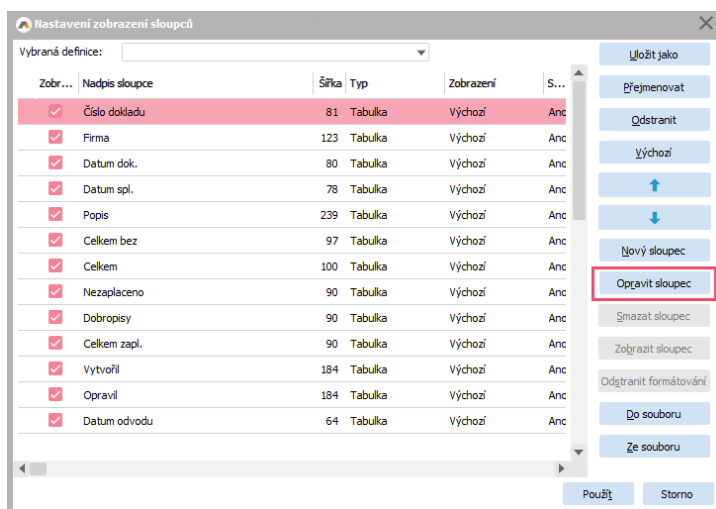
**WHERE (A.SCHEDULERITEM\_ID = ' + NxQuotedStr('1A0000101') + ') AND (B.FINISHEDAT\$DATE > ' + NxIntToStr(Int(NxNow) - 6) + ') AND (B.RESULTKIND = 2))) > 0**

Ve výrazu se použije SQL, které získá počet logů, které skončily chybou (B.ResultKind=2), a datum dokončení úlohy (zalogování) B.FINISHEDAT\$DATE není starší než 5 dní.

## 4. Formátování systémových sloupců (Obecné)

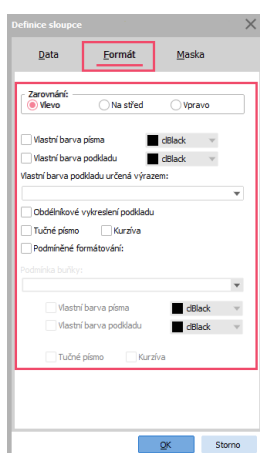
Stejně jako lze formátovat uživatelsky vytvořené sloupce, můžete nyní provádět formátování i nad systémovými sloupci. Měnit lze zarovnání, barvu, písma, barvu podkladu, případně přidat nějakou podmínku pro vyhodnocení podmíněného formátování.

Pro formátování systémových sloupců je v editoru sloupců nové tlačítko s názvem **Opravit sloupec**.



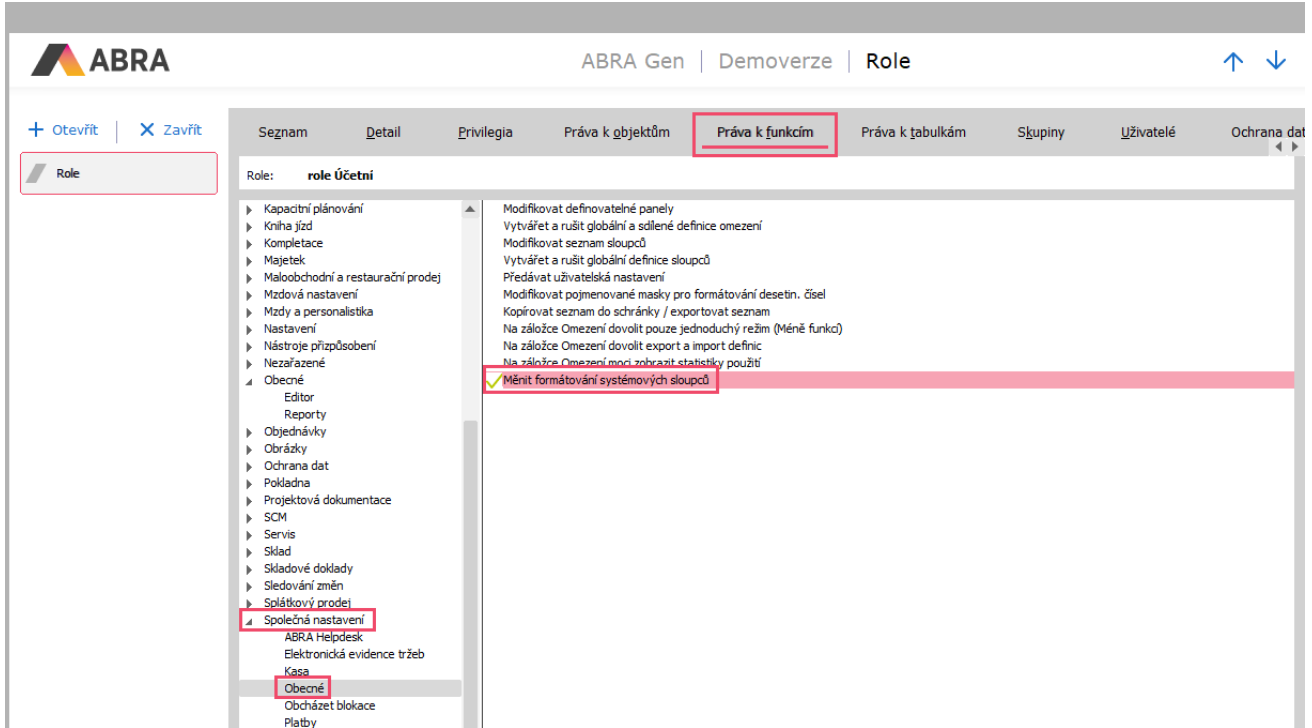
Tlačítkem Opravit sloupec je nyní možné nastavit formátování i u systémových sloupců.

K dispozici jsou dostupné volby ze záložky Formát. Z ostatních záložek nejsou volby k dispozici.



Dostupné volby jsou pouze na záložce Formát. Na ostatních záložkách nejsou volby aktivní.

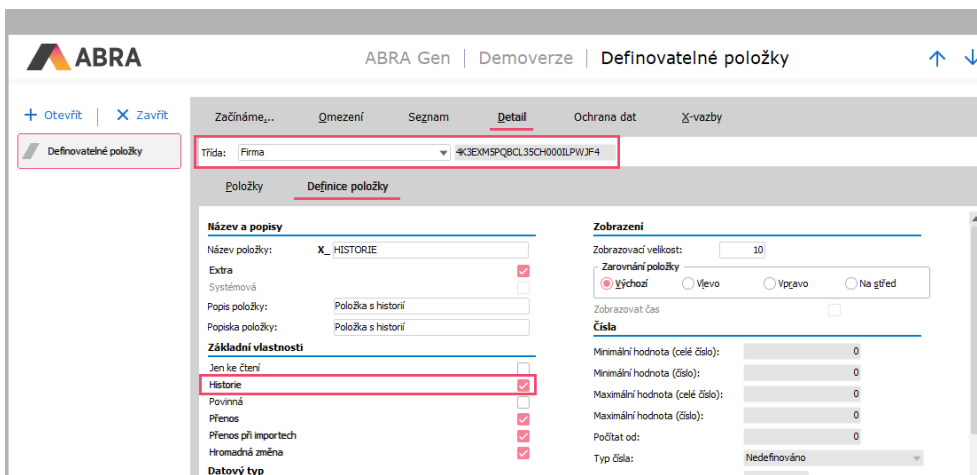
Aby mohl uživatel takovou změnu provádět, potřebuje oprávnění. V agendě Role nebo Skupiny rolí na záložce Práva k funkcím, dále Společná nastavení a volba Obecné se nachází položka s názvem **Měnit formátování systémových sloupců**, která musí být povolena uživateli nebo skupinám rolí, které mají mít možnost měnit formátování systémových sloupců.



Aby uživatel mohl formátovat systémové sloupce, musí mít tuto volbu povolenu na roli nebo skupině rolí.

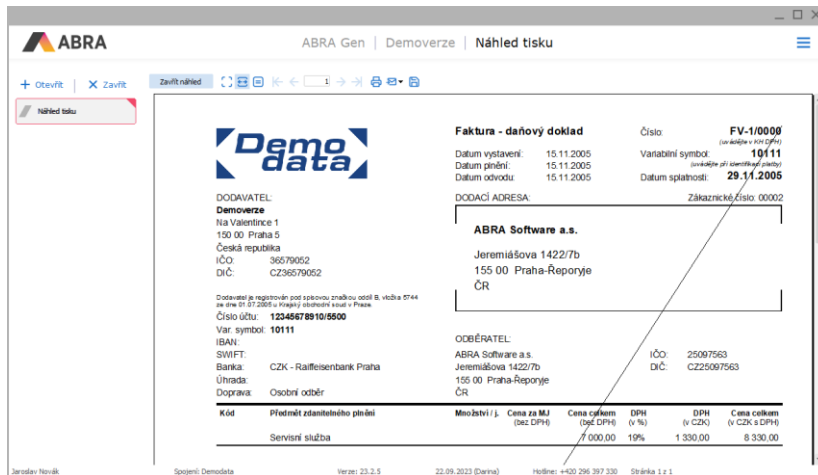
## 5. Možnost vytvářet uživatelské definovatelné položky s historií kdekoli v systému (Nástroje přizpůsobení)

V předchozích verzích systému ABRA Gen bylo možné vytvářet uživatelsky definovatelné položky s historií pouze na těch třídách Business objektu, kde již existovala nějaká systémová položka s historií. Nyní je možné již vytvářet uživatelsky definovatelné položky s historií na libovolných třídách BO objektů v systému bez omezení.



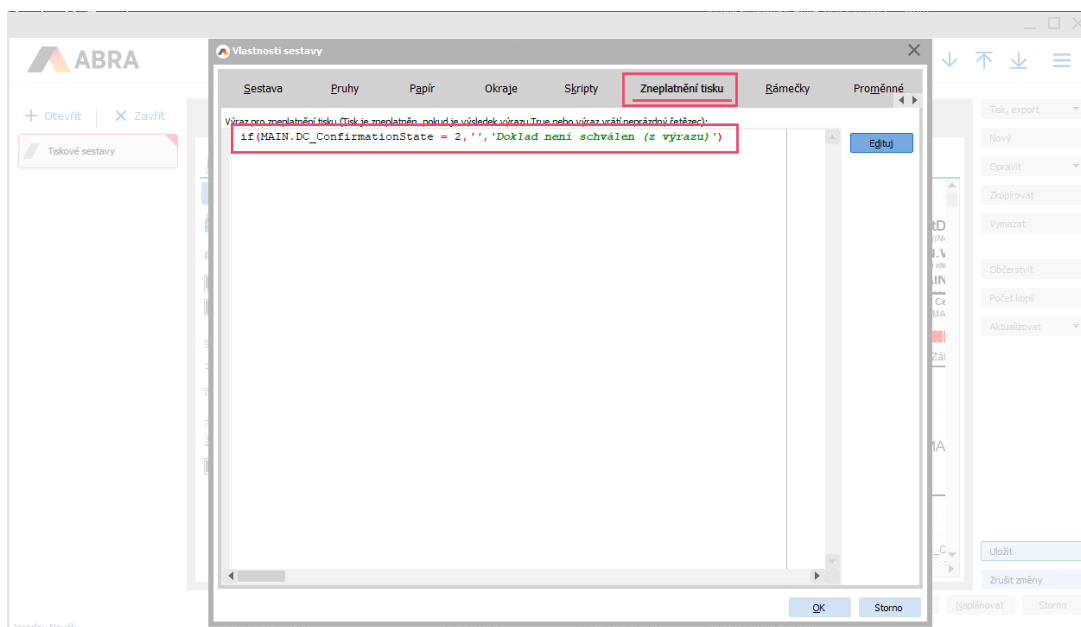
## 6. Podpora pro zneplatnění tisknutých stránek (Tiskové sestavy)

V tiskových sestavách byla rozšířena podpora pro zneplatnění tisknutých stránek (zneplatněné stránky jsou přeškrtnuté).



Doposud byly automaticky zneplatněny tisknuté stránky v případě, že tisk probíhal nad Demodaty, nebo bylo ve Firemních údajích zatrženo, že se jedná o "Testovací spojení". Nově dojde automaticky ke zneplatnění u tisknutých stránek, jejichž předmětem je objekt (doklad), který podléhá schvalování, ale není ještě schválen.

Dále lze zneplatnit tisknutou stránku také prostřednictvím vlastního výrazu, který lze nastavit v konfiguraci tiskové sestavy na nově vytvořené záložce **Zneplatnění tisku**.



Do okna Vlastnosti sestavy byla přidána nová záložka s názvem Zneplatnění tisku. Zde je možné zadávat podmínky, které po vyhodnocení podmínky True nebo při vrácení neprázdného řetězce tiskovou sestavu zneplatní. Příkladem může být podmínka: **if(MAIN.DC\_ConfirmationState = 2, '', 'Doklad není schválen (z výrazu)')**

## 7. Zasílání všech vážných chyb ABRA Gen výrobcí (Telemetrie)

ABRA Gen nově sleduje chyby zobrazené uživatelům a v pravidelných intervalech je odesílá výrobcí systému.

Odesílána je pouze informace o identifikačním čísle uživatele, který tuto chybu vyvolal, typ chyby, kdy nastala, v jaké agendě nastala, celá chybová informační hláška a dodatečné informace o aktuálním spojení. Informace se průběžně zapisují do tabulky CRASHINFO a následně odesílají do telemetrie.

Informace budou výrobcem využity pro vylepšení budoucích verzí a efektivnější řešení problémů.

Odesílání nashromážděných informací lze vypnout prostřednictvím nastavení v hlavním spojení (příznak hlavního spojení je na spojení v DBAdmin.exe) v agendě Firemní údaje, záložka Parametry, kategorie Telemetrie a název parametru **Odesílání informací o chybách**.

[Další informace naleznete v on-line nápovědě pod tématem Telemetrie.](#)