



ABRA Software a.s.
Jeremiášova 1422/7b
15500 Praha 13

IČO 25097563
DIČ: CZ2597563
Zapsal Městský soud
v Praze
OR odd. B, vložka 4475

ABRA POS PRINT SERVER

Dokumentace

Aktualizace dokumentu: 15.3.2017

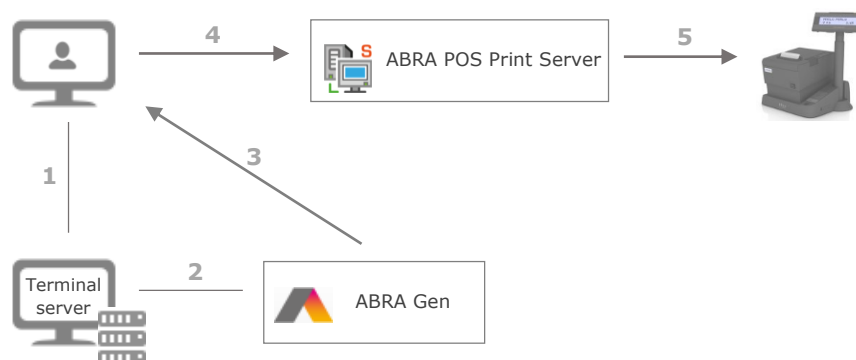
1 OBSAH

1	Obsah.....	2
2	Základní informace.....	3
2.1	Co je ABRA POS Print Server	3
2.2	Kdy použít ABRA POS Print Server	3
2.3	Co je potřeba pro běh ABRA POS Print Serveru	3
3	zprovoznění ABRA POS Print Serveru	4
3.1	Povolení použití místního disku při připojení ke vzdálené ploše.....	4
3.2	Nastavení kasy	6
3.2.1	Nastavení fiskální tiskárny	6
3.2.2	Nastavení zákaznického displeje.....	7
3.2.3	Nastavení pokladní zásuvky	8
3.3	Nastavení ABRA POS Print Serveru	9
4	Ovládání ABRA POS Print Serveru.....	12
4.1	Zobrazení stavu ABRA POS Print Serveru	12
4.2	Funkce ABRA POS Print Serveru	12

2 ZÁKLADNÍ INFORMACE

2.1 CO JE ABRA POS PRINT SERVER

ABRA POS Printer Server je nástroj umožňující vzdálenou fiskalizaci dokladů.



Proces fiskalizace při použití ABRA POS Print Serveru

ABRA POS Print Server najde uplatnění převážně při používání ABRA Gen na terminal serveru spolu s nestabilním internetovým připojením.

Klientský počítač uživatele je připojen k terminálovému serveru (1), kde běží klient ABRA Gen (2). V kase maloobchodního nebo restauračního prodeje je nastaven ovladač fiskální tiskárny (FM_GenXML) + příslušného ovladače zákaznického displeje a pokladního šuplíku. Ovladač místo odesílání dat přímo na fiskální tiskárnu tvoří XML soubory s údaji o účtence, zákaznickém displeji a příkazu pro otevření šuplíku. XML soubor uloží na počítači uživatele – do fronty ABRA POS Print Serveru (3). ABRA POS Print Server, který běží na počítači uživatele, si postupně načítá XML soubory (4), na základě kterých odesílá příslušné příkazy připojené fiskální tiskárně (5). Fiskální tiskárna účtenku vytiskne, provede zobrazení textu na displeji, případně otevře pokladní šuplík. Po úspěšném odeslání příkazu fiskální tiskárně je XML soubor smazán a ABRA POS Print Server zpracovává další XML soubor.

2.2 KDY POUŽÍT ABRA POS PRINT SERVER

Použití ABRA POS Print Serveru má význam u ABRA Gen SK lokalizace a při častých výpadcích v internetovém spojení mezi počítačem uživatele a terminálovým serverem. Při přerušení spojení může docházet ke ztrátě spojení mezi ABRA Gen a fiskální tiskárnou – na terminálovém serveru dojde ke ztrátě sériového portu.

2.3 CO JE POTŘEBA PRO BĚH ABRA POS PRINT SERVERU

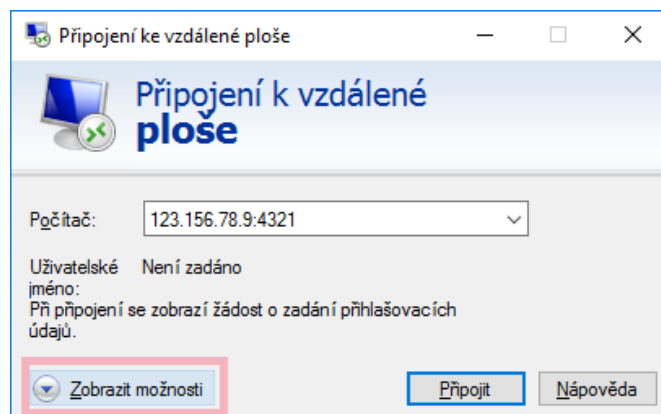
Pro úspěšný běh ABRA POS Print Serveru je třeba nastavení ABRA GEN pro síťový víceuživatelský provoz – jak nastavit ABRA GEN naleznete v [nápovědě](#)

(Administrace > Instalace, update, aktualizace, migrace > Instalace > K instalacím síť.verzí).

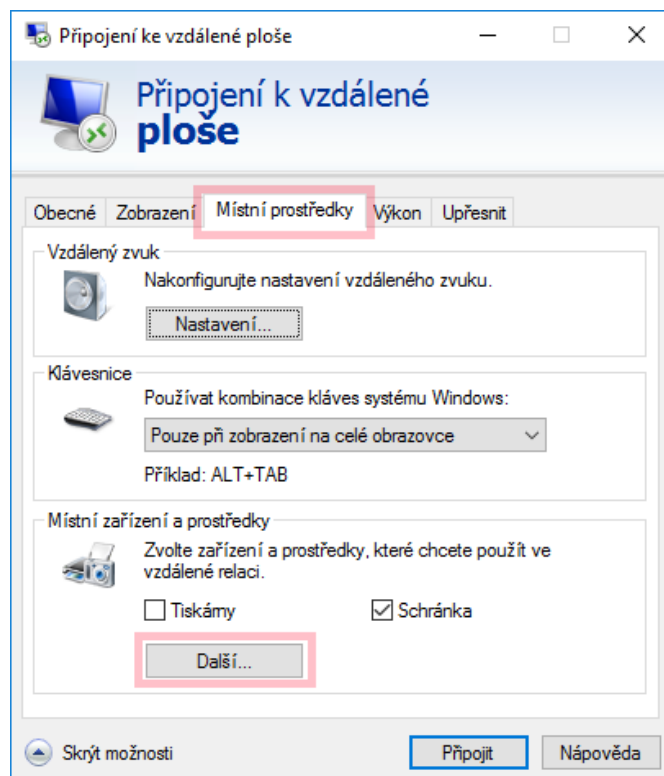
3 ZPROVOZNĚNÍ ABRA POS PRINT SERVERU

3.1 POVOLENÍ POUŽITÍ MÍSTNÍHO DISKU PŘI PŘIPOJENÍ KE VZDÁLENÉ PLOŠE

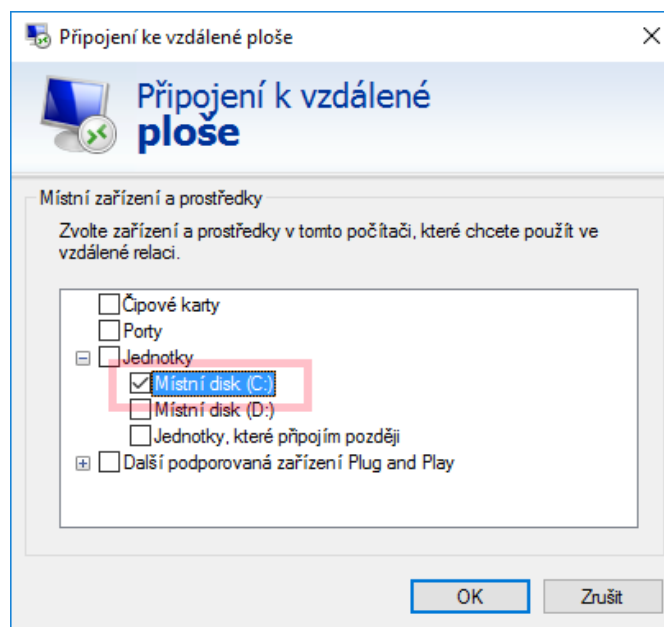
V případě že při prodeji bude používán terminal server, je nutné v nastavení připojení ke vzdálené ploše povolit použití místního disku, na kterém budou ukládány soubory z ovladače FM:GenXML.g3p (viz. bod 2.2).



Spustit připojení ke vzdálené ploše a kliknout na „Zobrazit možnosti“



Přejít na záložku „Místní prostředky“ a kliknout na tlačítko „Další...“

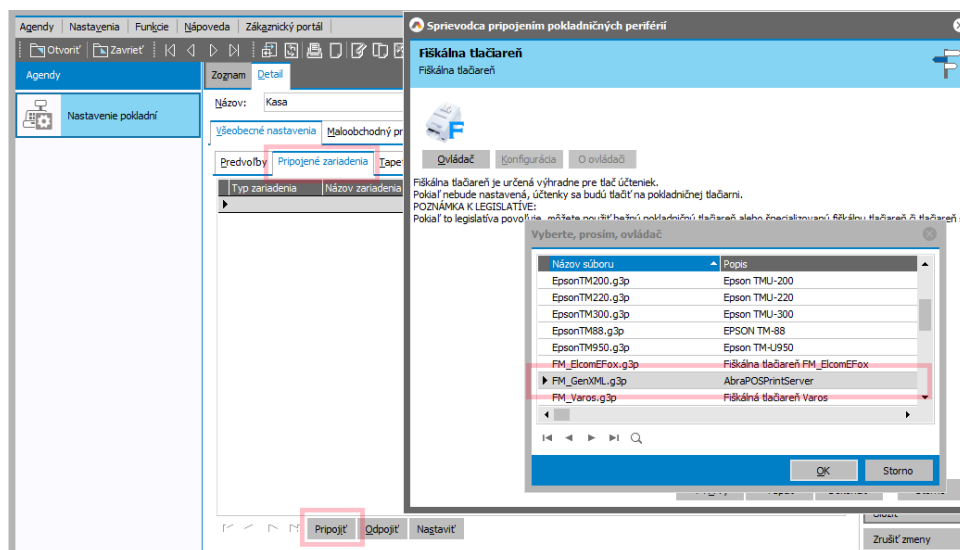


Zaškrtnout jednotku, na kterou se budou ukládat soubory z kasy pokladního prodeje a volbu potvrdit

3.2 NASTAVENÍ KASY

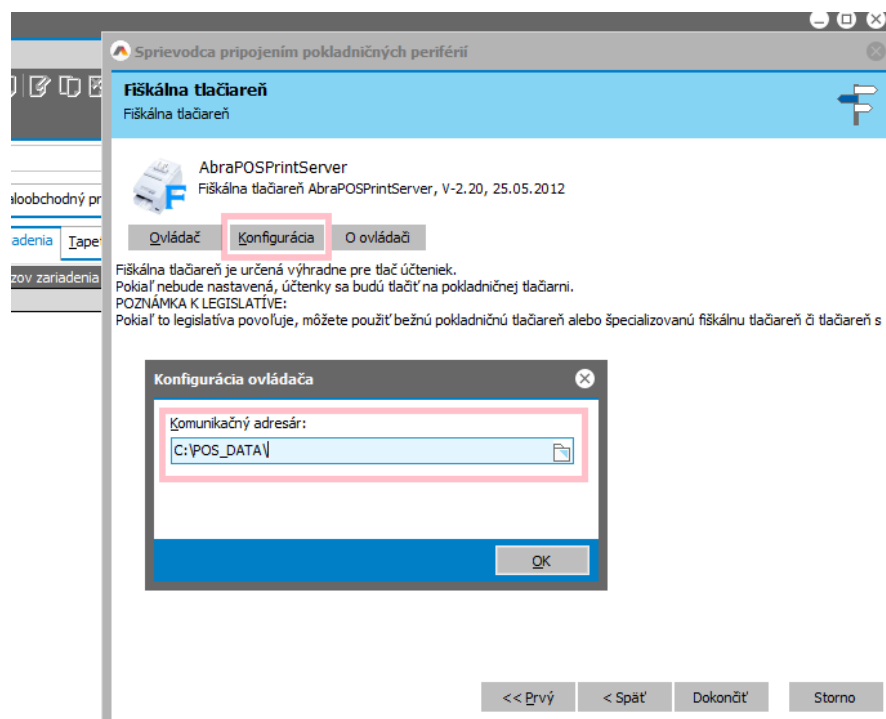
3.2.1 NASTAVENÍ FISKÁLNÍ TISKÁRNY

V nastavení kasy pokladního prodeje je nutné v připojených zařízení připojit fiskální tiskárnu – ovladač FM_GenXML.g3p.



Nastavení pokladny – připojení ovladače FM_GenXML.g3p

Po výběru ovladače je nutná konfigurace – je nutné zvolit cestu, kam se budou ukládat vytvořené XML soubory – disk klientského počítače by měl být viditelný na základě nastavení z bodu 2.1.

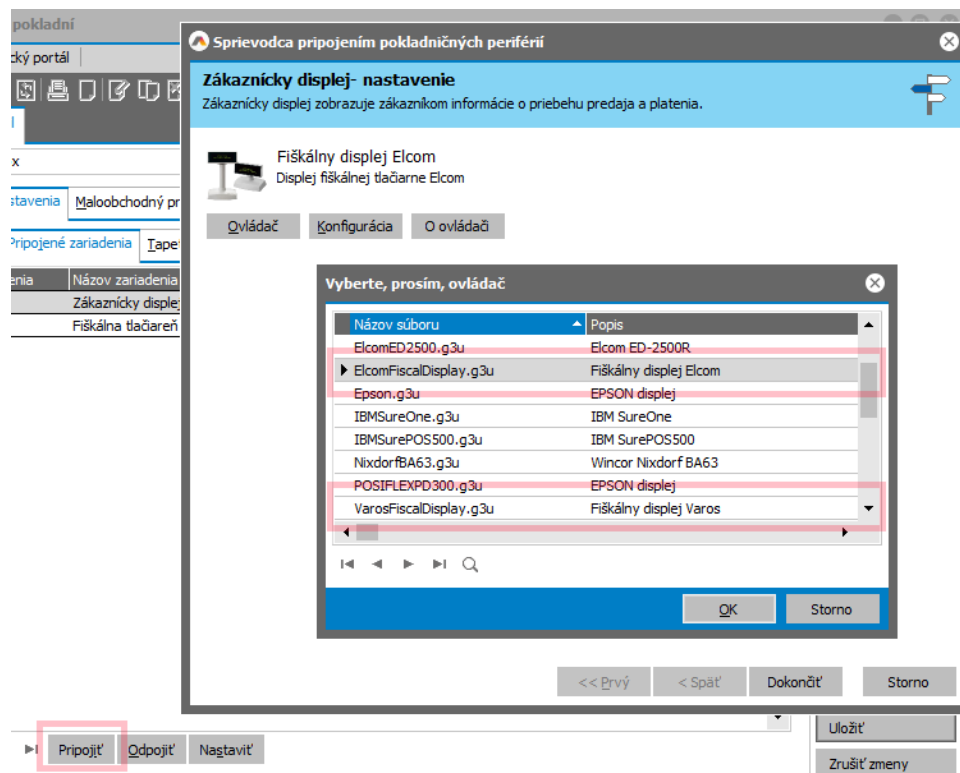


Přejít do konfigurace a zadat cestu, kam se budou ukládat soubory účtenek

3.2.2 NASTAVENÍ ZÁKAZNICKÉHO DISPLEJE

V nastavení kasy pokladního prodeje je potřeba v připojených zařízení připojit ovladač zákaznického displeje:

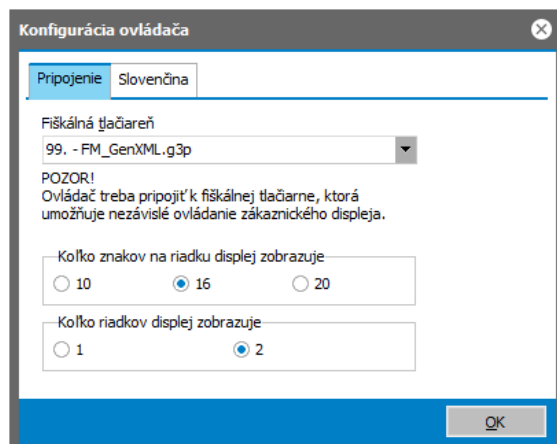
- ElcomFiscalDisplay.g3u – pro fiskální tiskárnu EFox Elcom
- VarosFiscalDisplay.g3u – pro fiskální tiskárnu Varos FT4000



Nastavení pokladny – připojení ovladače ElcomFiscalDisplay.g3u nebo VarosFiscalDisplay.g3u

Po výběru ovladače je nutná konfigurace. Je potřebné nastavit:

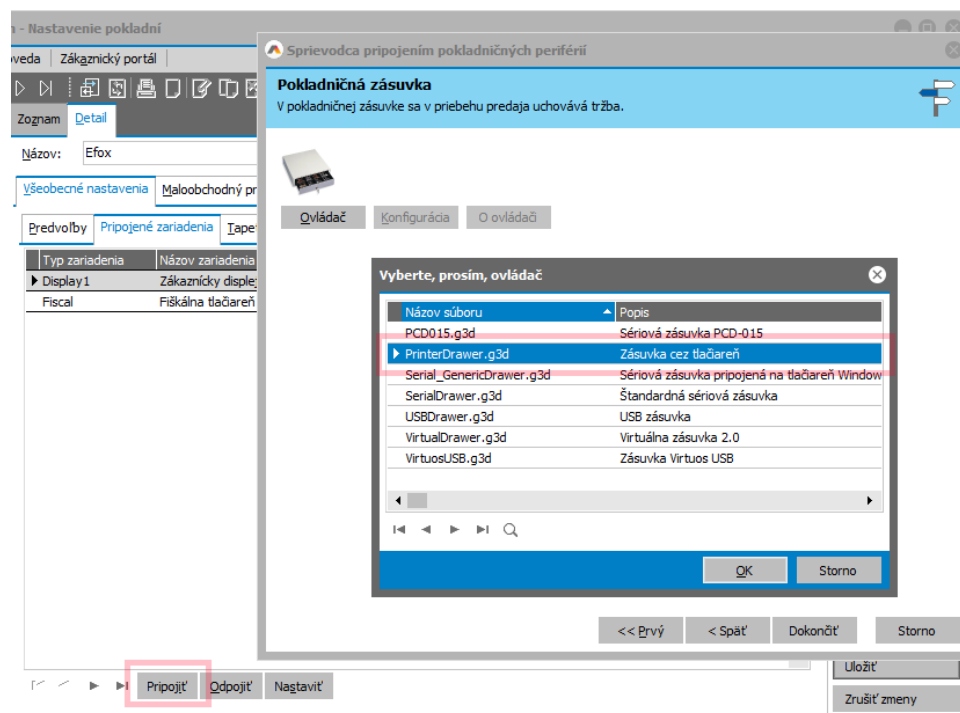
- Fiskální tiskárna – zvolit „99. - FM_GenXML.g3p“
- Počet znaků na řádek displeje
- Počet řádků displeje (pouze u fiskální tiskárny EFox Elcom)
- Znaková sada textu na displeji



Konfigurace ovladače ElcomFiscalDisplay.g3u

3.2.3 NASTAVENÍ POKLADNÍ ZÁSUVKY

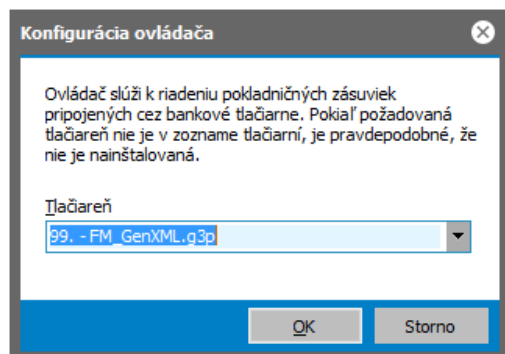
V nastavení kasy pokladního prodeje je možné připojit ovladač pokladního šuplíku, který je připojen k fiskální tiskárně.



Nastavení pokladny – připojení ovladače pokladní zásuvky PrinterDrawer.g3d

Po výběru ovladače je nutná konfigurace. Je potřeba nastavit:

- Fiskální tiskárna – zvolit „99. - FM_GenXML.g3p“



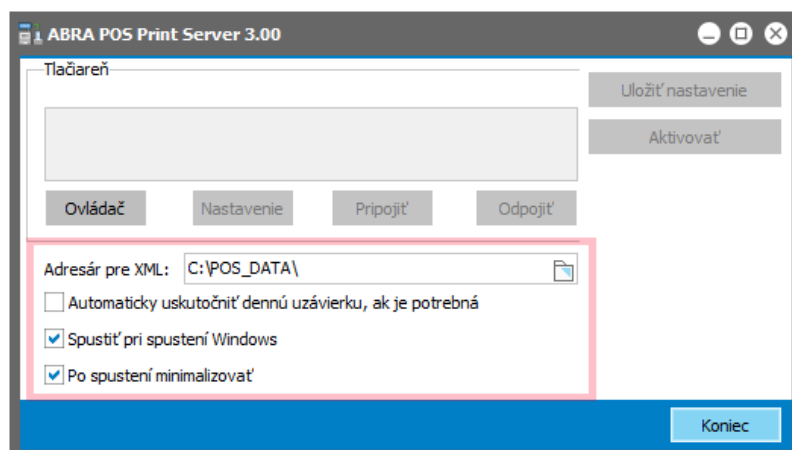
Konfigurace ovladače PrinterDrawer.g3d

3.3 NASTAVENÍ ABRA POS PRINT SERVERU

Po prvním spuštění ABRA POS Print Serveru je třeba provést konfiguraci.

Nejprve je vhodné nastavit:

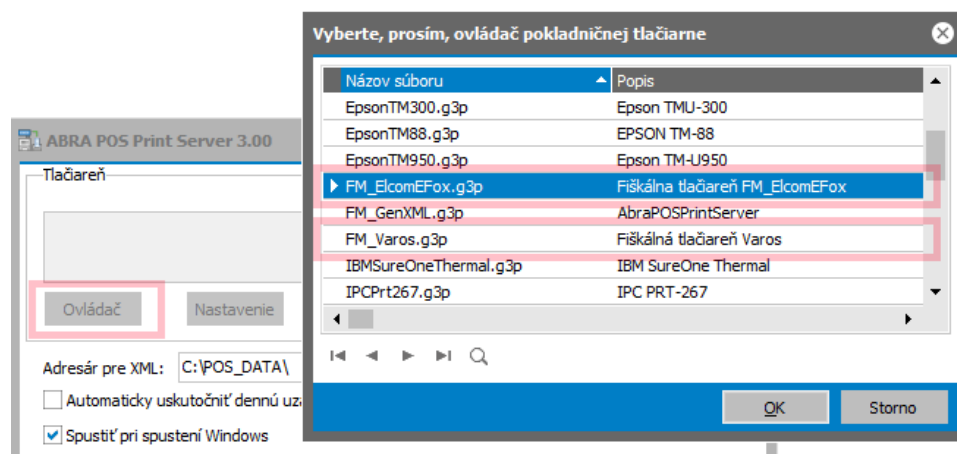
- Adresář pro načítání XML souborů – zadáme shodnou cestu, jako jsme nastavili u ovladače fiskální tiskárny FM_GenXML.g3p (viz. bod 3.2.1)
- Nastavení automatického vykonání denní uzávěrky – pokud se povolí, bude denní uzávěrka fiskální tiskárny vykonána automaticky
- Nastavení spuštění ABRA POS Print Serveru po spuštění počítače
- Nastavení minimalizace po spuštění – po spuštění se zobrazuje pouze ikonka zeleného / červeného kolečka (dle stavu ABRA POS Print Serveru)



ABRA POS Print Server - základní nastavení

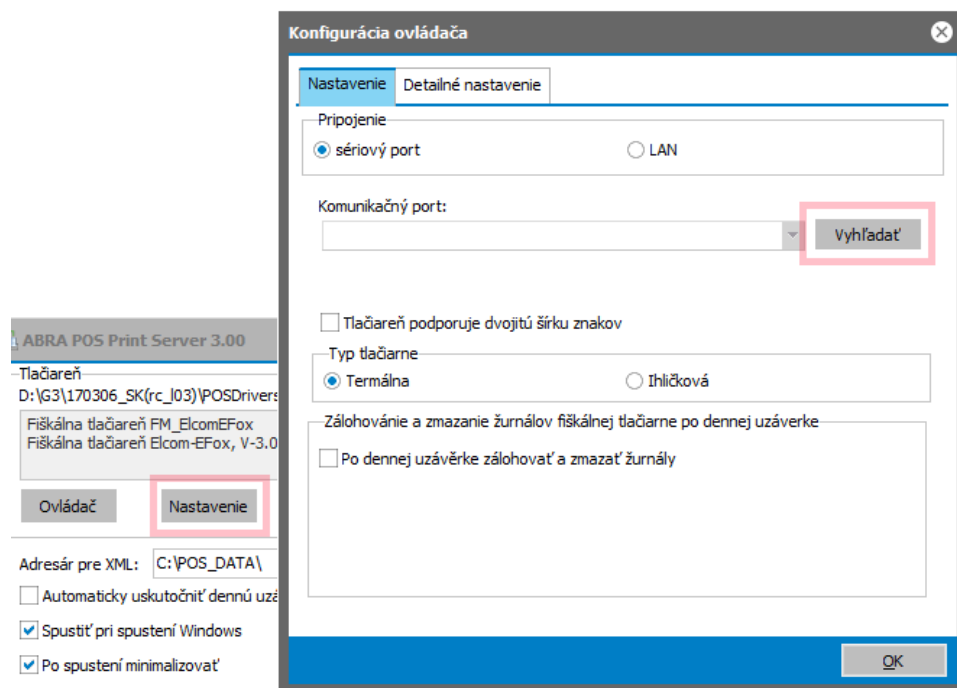
Nyní se nastaví ovladač fiskální tiskárny. Zvolíme odpovídající ovladač:

- FM_ElcomEFox.g3p – pro fiskální tiskárnu EFox Elcom
- FM_Varos.g3p – pro fiskální tiskárnu Varos FT4000



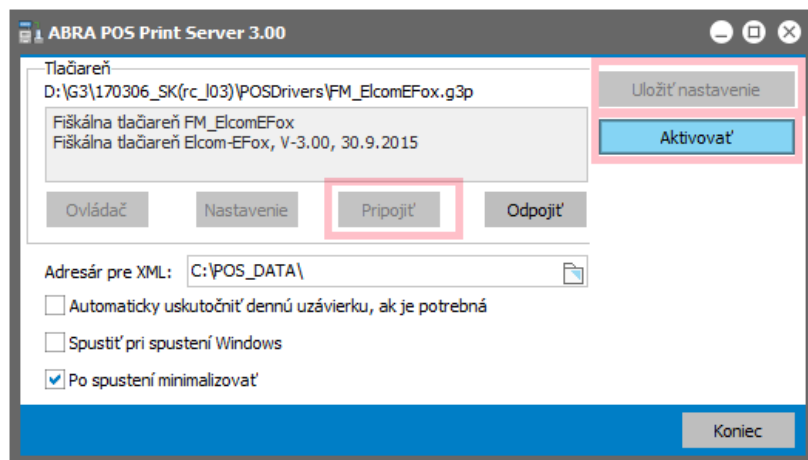
Po kliknutí na tlačítko „Ovladač“ zvolit ovladač fiskální tiskárny

Po kliknutí na tlačítko Nastavení se provede nastavení zvoleného ovladače fiskální tiskárny



Po kliknutí na tlačítko Nastavení dát vyhľadať fiskální tiskárnu – po chvíli se vyplní komunikační port

Nakonec kliknout na tlačítko „Připojit“ poté „Uložit nastavení“ a nakonec „Aktivovat“.




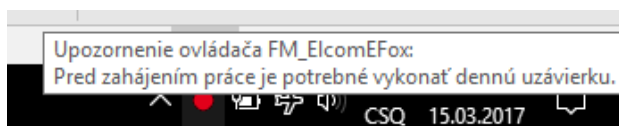
Posledním krokom je kliknutie na tlačítka „Připojit“, „Uložit nastavení“ a „Aktivovat“

4 OVLÁDÁNÍ ABRA POS PRINT SERVERU



4.1 ZOBRAZENÍ STAVU ABRA POS PRINT SERVERU

Po úspěšném nastavení a připojení, se v oznamovací oblasti na hlavním panelu Windows zobrazí ikonka „semaforu“ která značí stav ABRA POS Print Serveru:

-  - Chybný stav. Po najetí myši na ikonku se zobrazí podrobnosti o stavu. Tento stav značí, že se neprovádí tisk účtenek na fiskální tiskárnu a je třeba akce uživatele, pro odstranění problému.

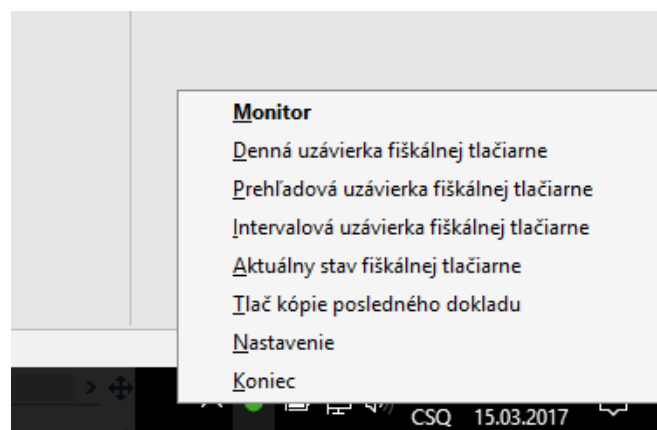


Ukázka chybového stavu. Problém lze vyřešit provedením denní uzávěrky (viz. bod 4.2)

-  - Aktuálně se provádí tisk nebo odesílání jiných dat na fiskální tiskárnu.
-  - Vše je v pořádku a ABRA POS Print Server je připraven tisknout na fiskální tiskárnu.

4.2 FUNKCE ABRA POS PRINT SERVERU

Veškeré funkce ABRA POS Print Serveru se vyvolají pomocí kontextového menu (po kliknutí pravým tlačítkem myši na ikonce semaforu).



Kontextové menu ABRA POS Print Serveru

V menu se nabízejí funkce:

- **Monitor** - zobrazuje informace o zpracovaných XML souborech a log z ABRA POS Print Serveru.

- Denní uzávěrka fiskální tiskárny – provede denní uzávěrku ve fiskální tiskárně. Pokud je nastaveno automatické provádění denní uzávěrky v nastavení ABRA POS Print Serveru (viz. bod 3.3) není třeba vykonávat ručně.
- Přehledová uzávěrka fiskální tiskárny – provede tisk přehledové uzávěrky fiskální tiskárny.
- Intervalová uzávěrka fiskální tiskárny – provede tisk intervalové uzávěrky fiskální tiskárny. Funkce obdobná přehledové uzávěrce, jen s rozdílem možnosti omezení intervalu zadáním datum.
- Aktuální stav fiskální tiskárny – provede tisk aktuálního stavu fiskální tiskárny.
- Tisk kopie posledního dokladu – provede tisk kopie poslední účtenky
- Nastavení – otevře okno nastavení ABRA POS Print Serveru
- Konec – zavře ABRA POS Print Server