

ABRA Software s.r.o.

ABRA on-line

ÚVOD	2
ABRA on-line - úvod	1
ČÁST 1	2
ABRA on-line - pripojenie do vzdialenej aplikácie z prostredia OS MS Windows	1
ČÁST 2	13
ABRA on-line - pripojenie do vzdialenej aplikácie z prostredia OS Mac	14
ČÁST 3	16
ABRA on-line - pripojenie z internetového prehliadača	17
ČÁST 4	23
ABRA on-line - prístup k e-mailovej aplikácii	24
ČÁST 5	31
ABRA on-line - inštalácia certifikátu	32
ČÁST 6	48
ABRA on-line - prístup k šablónam výkazov pomocou vzdialenej aplikácie z prostredia MS Windows	49

ÚVOD

ABRA on-line - úvod

Systém ABRA nemusíte prevádzkovať na vlastných serveroch, ale môžete ich s mnohými výhodami prevádzkovať ako cloudové riešenie na platforme ABRA on-line na vlastných serveroch dodávateľa. Za všetky výhody tohto riešenia spomenieme niekoľko najdôležitejších:

- Nie je potrebné investovať do vlastných výkonných serverov
- Nepotrebuje drahú prácu správcu systému
- Budete mať zabezpečený nepretržitý dohľad nad servery i aplikáciou, vyriešené pravidelné zálohovanie atď. bez toho, aby ste sa o to museli akokoľvek starať

a to všetko s maximálnou dostupnosťou systému (99,99%) kedykoľvek a odkiaľkoľvek, vysokou bezpečnosťou dát (nepretržitý dohľad nad technikou i aplikáciou, niekoľkonásobné zálohovanie, dôkladné šifrovanie, aby ste dáta videli len vy) atď..

ABRA on-li je možné prevádzkovať v dvoch režimoch, ktoré sa líšia spôsobom prevádzky:

- zdieľaný - servery sa využívajú pre viacerých zákazníkov - väčšina prípadov
- dedikovaný - server je vyhradený pre konkrétneho klienta - tento režim má zmysel len vtedy, pokiaľ si zákazník praje sám vykonávať aktualizácie, inštalovať dodatočný SW, má vlastné užívateľské úpravy v ABRA Gen a pod.

Pri prevádzke v prostredí ABRA on-line v zdieľanom režime teda nemusíte riešiť nič z problematiky týkajúcej sa inštalácie systému, vykonávania jeho aktualizácií, update, ale nemusíte riešiť ani zálohovanie, starostlivosť o HW atď. Pri dedikovanom režime závisí od konkrétnej situácie a dohody, či si budete inštalácie, aktualizácie a update vykonávať sami alebo nie.

ČÁST 1

PŘÍSTUP Z OS WINDOWS

ABRA on-line - pripojenie do vzdialenej aplikácie z prostredia OS MS Windows

ÚVOD

Do prostredia ABRA on-line je možné pristupovať rôznym spôsobom - odkiaľkoľvek pomocou internetového prehliadača alebo priamo z prostredia operačného systému.

Táto kapitola popisuje pripojenie k systému ABRA on-line priamo z prostredia operačného systému MS Windows.

Je sepsána pro Windows 10, nicméně obdobný postup platí i pro Windows 11.

POŽIADAVKY

Pro správnou funkčnost je nutné dodržet systémové požadavky provozu ABRA online. Níže uvádíme jejich přehled.

Požadavky na operační systém

Windows 10/11 nebo Mac OS X s MS Remote Desktop Client v. 10 a vyšší.

Internetové připojení

Stabilní internetové připojení min. 256 kbit/s na každého uživatele.

Exporty a importy do xls

Pro vytvoření exportu dat do zákazníkem vytvořených nebo zákazníkem upravených systémových výkazů nebo pro import dat z xls souborů:

- Licence MS Office 365, plán Business Premium nebo E3 a vyšší.
- Alternativně pronájem licence MS Office zprostředkovaný ABRA Software (za poplatek).

POZNÁMKA

Všechny systémové účetní reporty/výkazy, s výjimkou výkazů Účetní výkazy pro příspěvkové organizace a Pomocný analytický přehled, lze exportovat i do připravených odt souborů dodávaných v rámci standardní instalační sady ABRA Gen, resp. v následných aktualizacích. K vytvoření standardních systémových exportů tak postačuje Libre Office poskytovaný zdarma všem uživatelům ABRA on-line.

Připojení periférií

Využití tiskáren a skenerů nainstalovaných na počítači uživatele bývá v praxi bezproblémové. Možnosti připojení specifických zařízení (tiskárny štítků, čtečky čipových karet apod.) konzultujte s ABRA.

Dále pak se můžete podívat na popis systémových požadavků pro spuštění ABRA on-line naleznete jej na portálu platformy ABRA on-line online.abra.eu , viz [Systémové požadavky](#) nebo na webových stránkách dodavatele v sekci ABRA on-line [Služby -> ABRA on-line](#).

POSTUP

VIDEO: PŘIPOJENÍ Z PROSTŘEDÍ WINDOWS 10

Zde můžete vidět postup pro spuštění platformy ABRA on-line na operačním systému Windows 10:

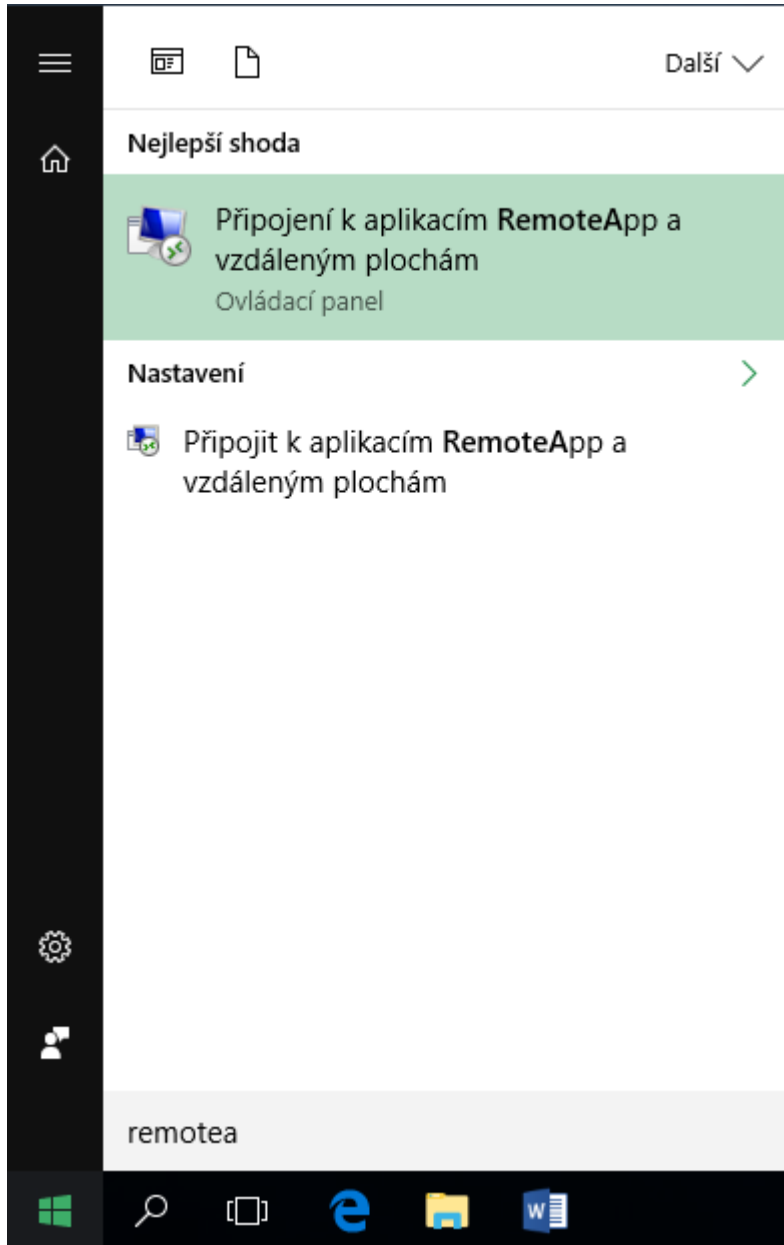
Video je součástí videokurzu Základy ABRA on-line na vzdělávacím portálu ABRA Academy. Přihlásit se na tento bezplatný kurz a pozerať sa na všetky videá môžete [tu](#).

VIDEO: PŘIPOJENÍ Z PROSTŘEDÍ WINDOWS 11

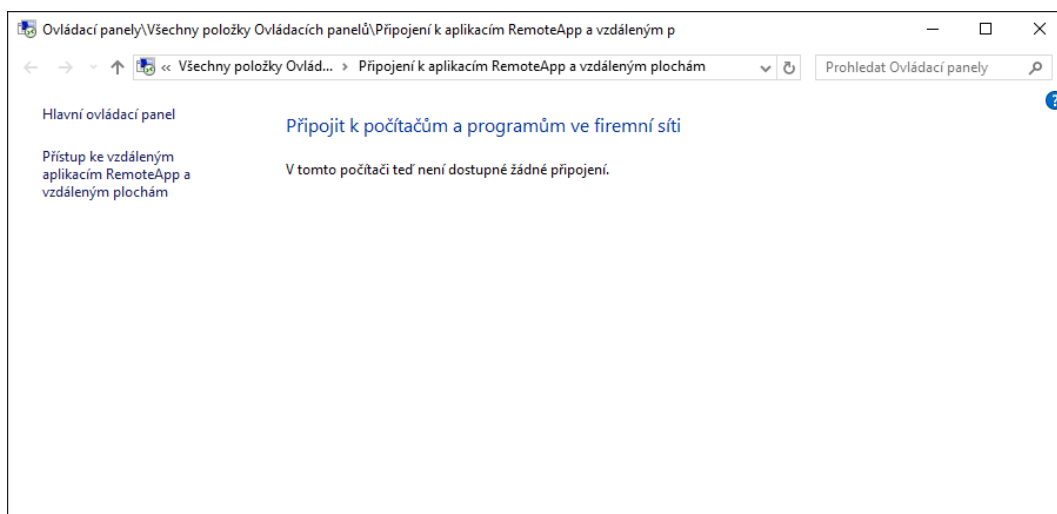
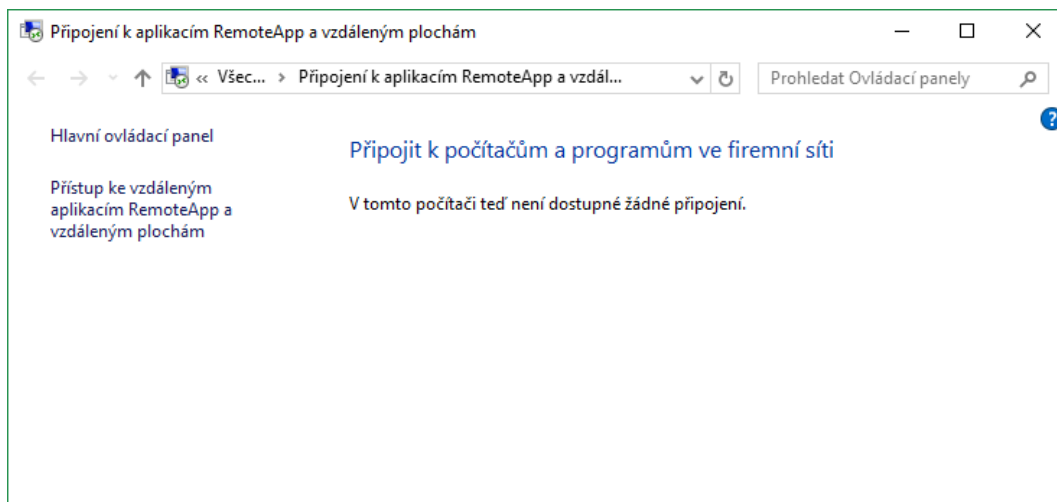
Zde můžete vidět postup pro spuštění platformy ABRA on-line na operačním systému Windows 11:

Video je součástí videokurzu Základy ABRA on-line na vzdělávacím portálu ABRA Academy. Přihlásit se na tento bezplatný kurz a pozerat sa na všetky videá môžete [tu](#).

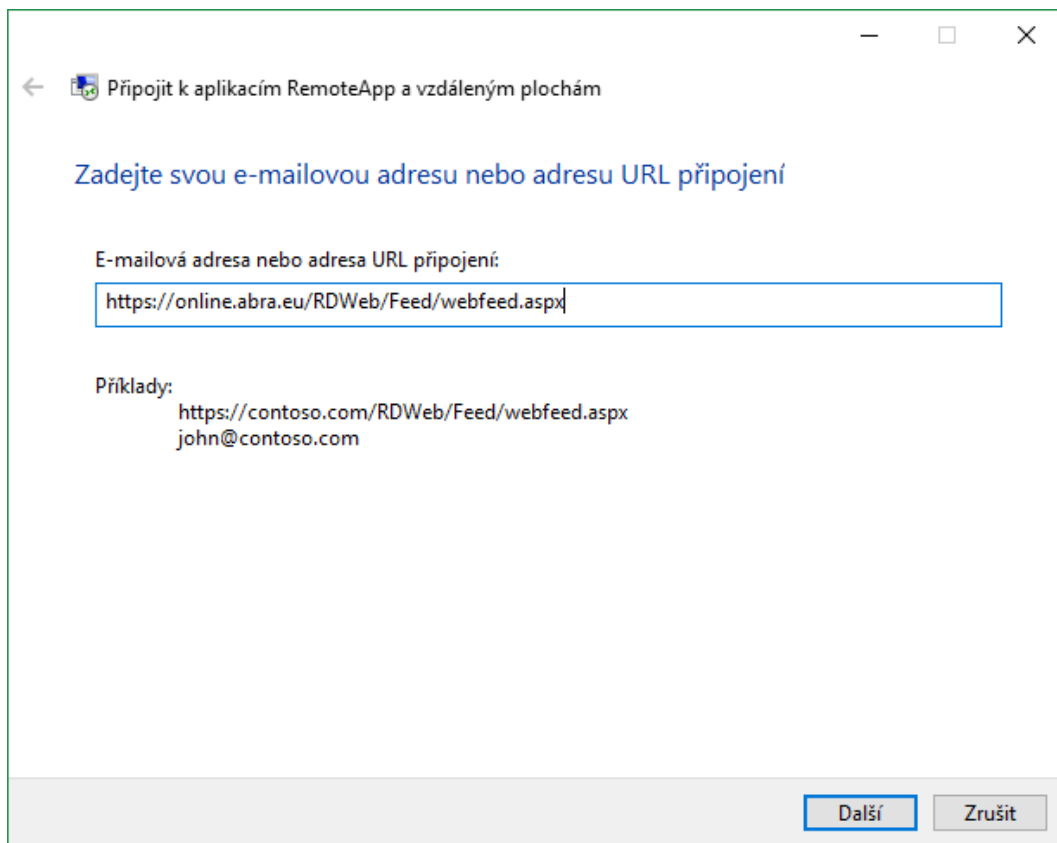
1. Najprv je nutné nastaviť pripojenie k vzdialenej aplikácii. Začnite napríklad kliknutím na tlačidlo "Štart". Zobrazí sa úvodná obrazovka, do ktorej napíšete text "remoteapp" a zvolíte položku "Pripojenie k vzdialeným aplikáciám RemoteApp a vzdialeným plochám".



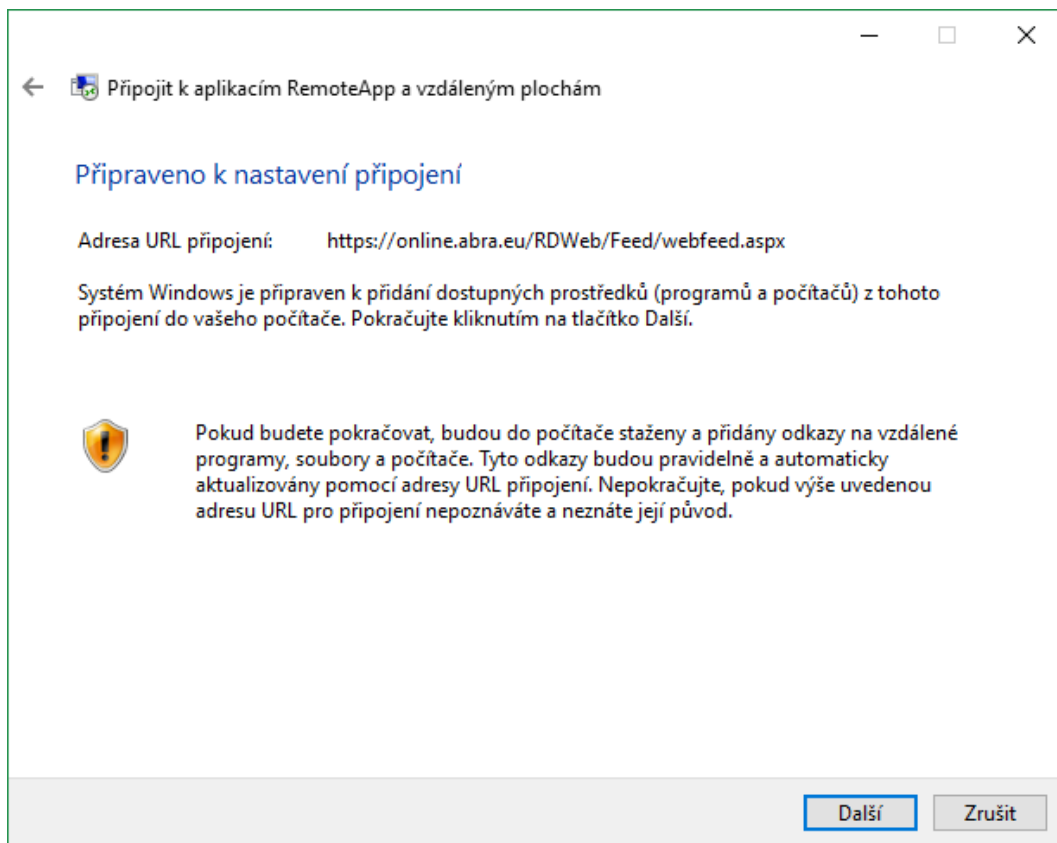
2. Zvolte vľavo hore "Prístup k vzdialeným aplikáciám RemoteApp a vzdialeným plochám".



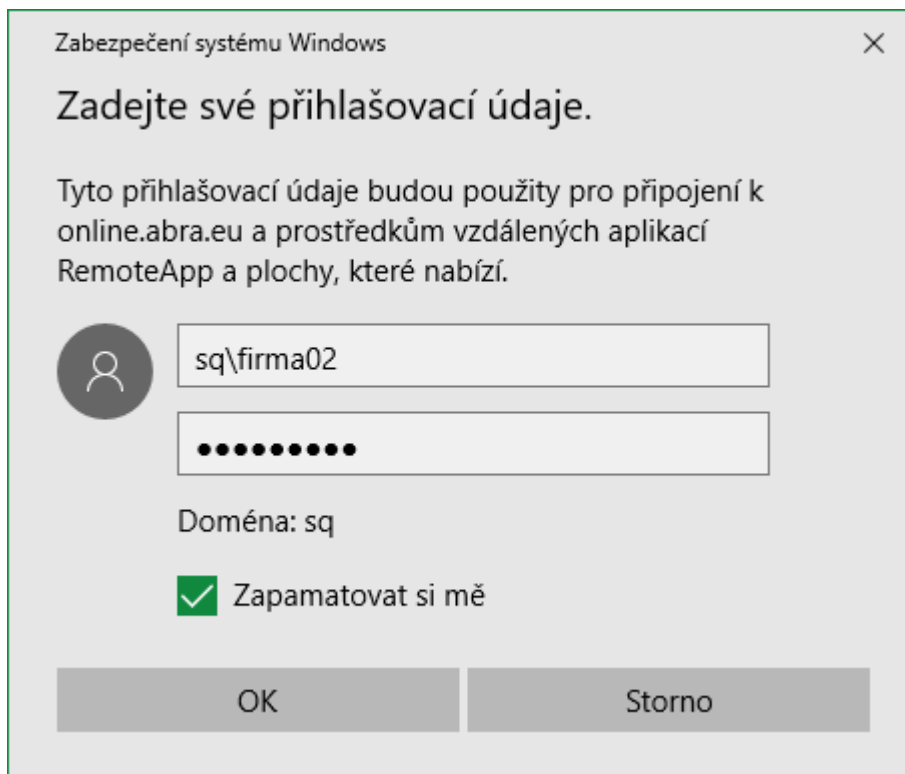
3. Do pole "E- mailová adresa nebo adresa URL připojení" vyplňte:
<https://online.abra.eu/RDWeb/Feed/webfeed.aspx>



4. Potvrďte tlačítkem "Další".



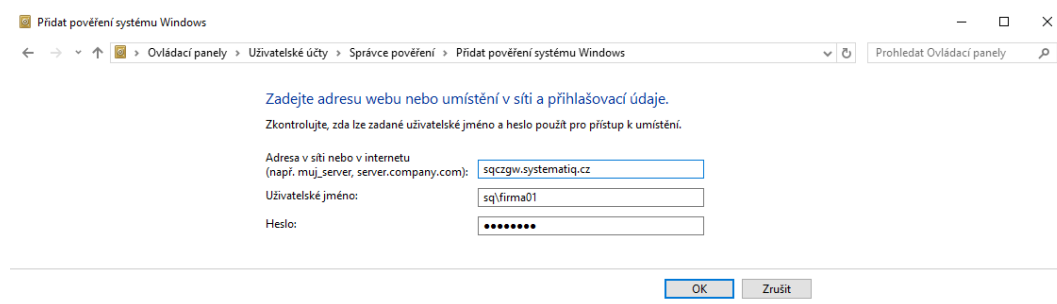
5. V přihlašovací okně vyplňte své přístupové údaje, které jste obdrželi při zřízení služby ve formátu `sql\firma02`. Místo textu `firma02` vyplníte své uživatelské jméno. Ďalej vyplňte heslo a můžete začiarťnúť voľbu "Zapamätať prihlasovacie údaje". Potvrďte stlačením tlačidla "OK". Pri ďalšom prihlásení už nebude nutné tieto údaje vyplňat.



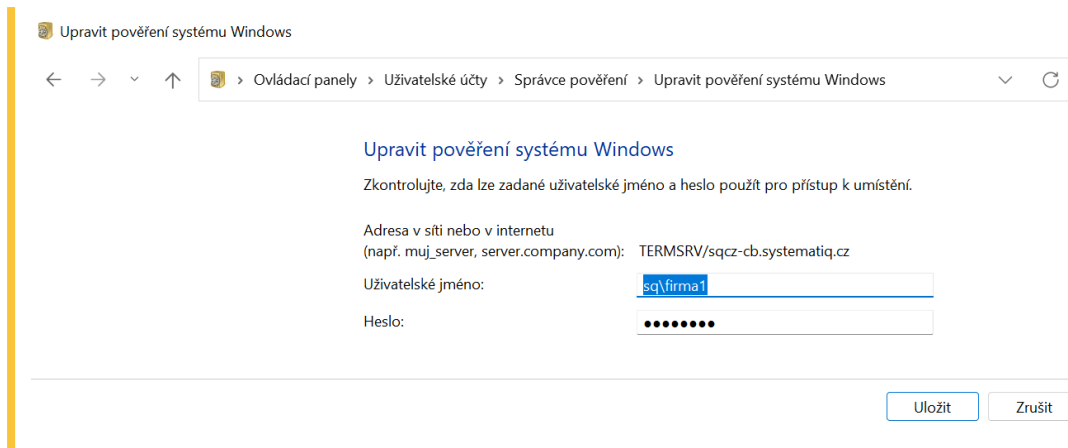
TIP

V případě, že RDP klient je aktuální, ale i napriek tomu nie je možné prístupové údaje uložiť, je možné tieto údaje uložiť do "Správce poverenia" v ovládacích paneloch, a to pre tieto servery:

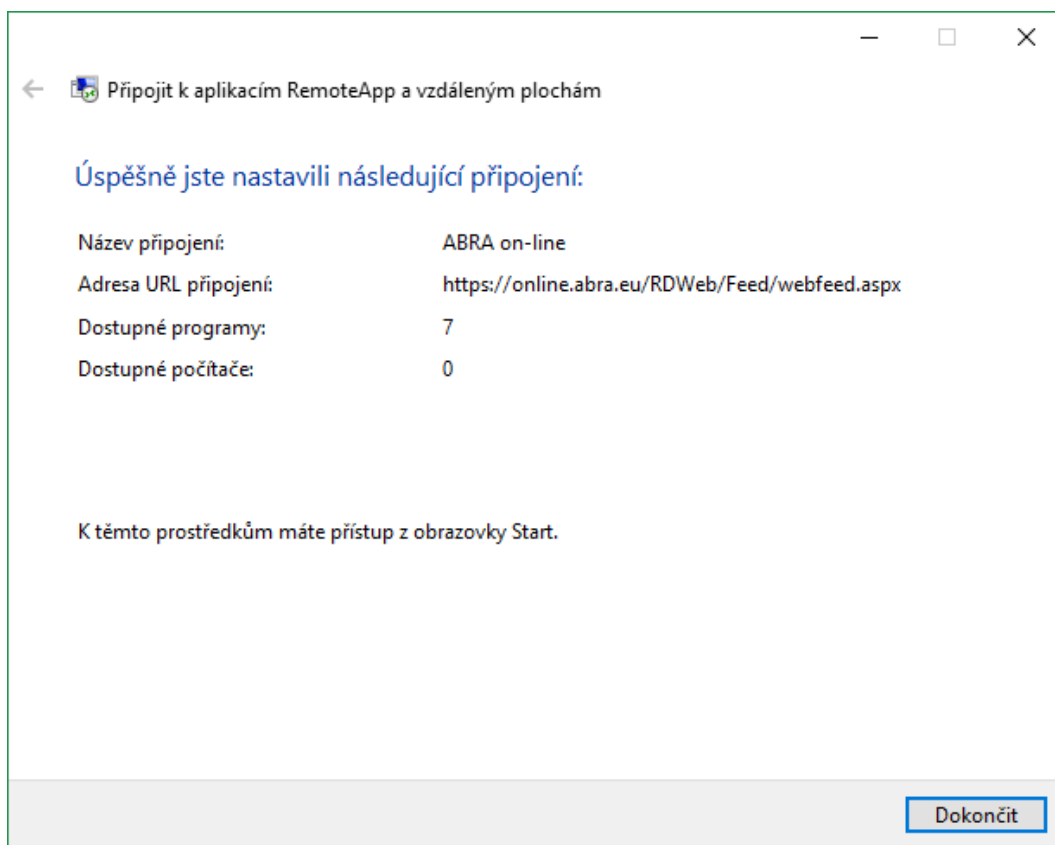
1) sqczgw.systematiq.cz



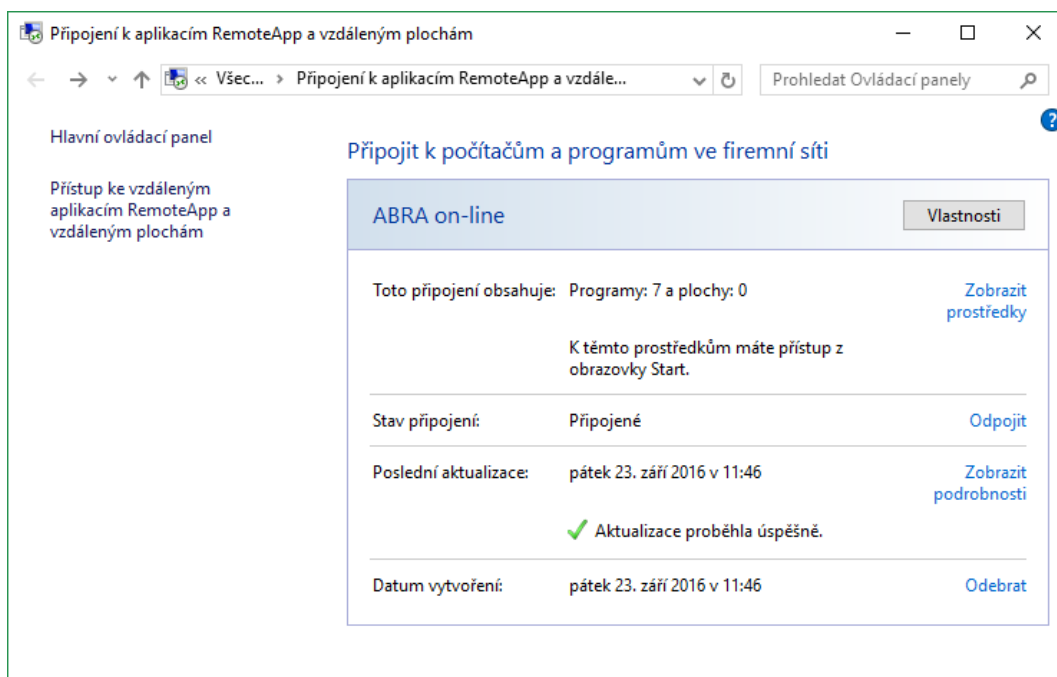
2) TERMSRV/sqcz-cb.systematiq.cz



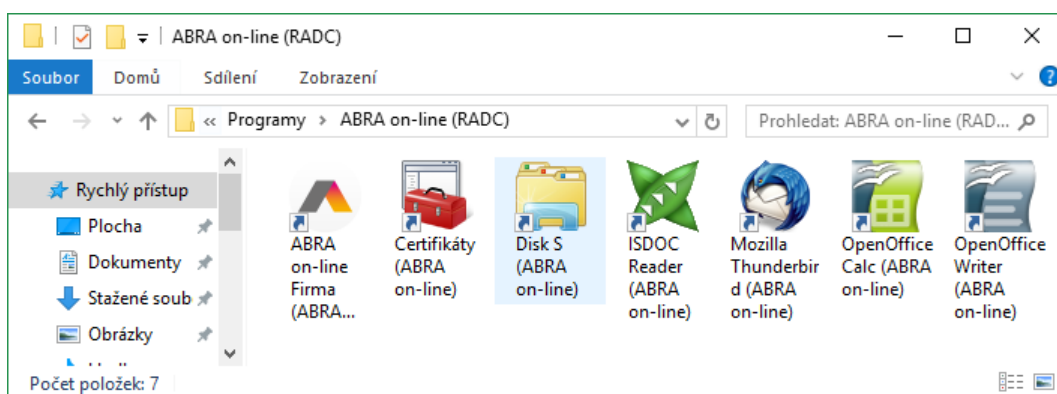
6. Pokračujte pomocí tlačidla "Dokončit".



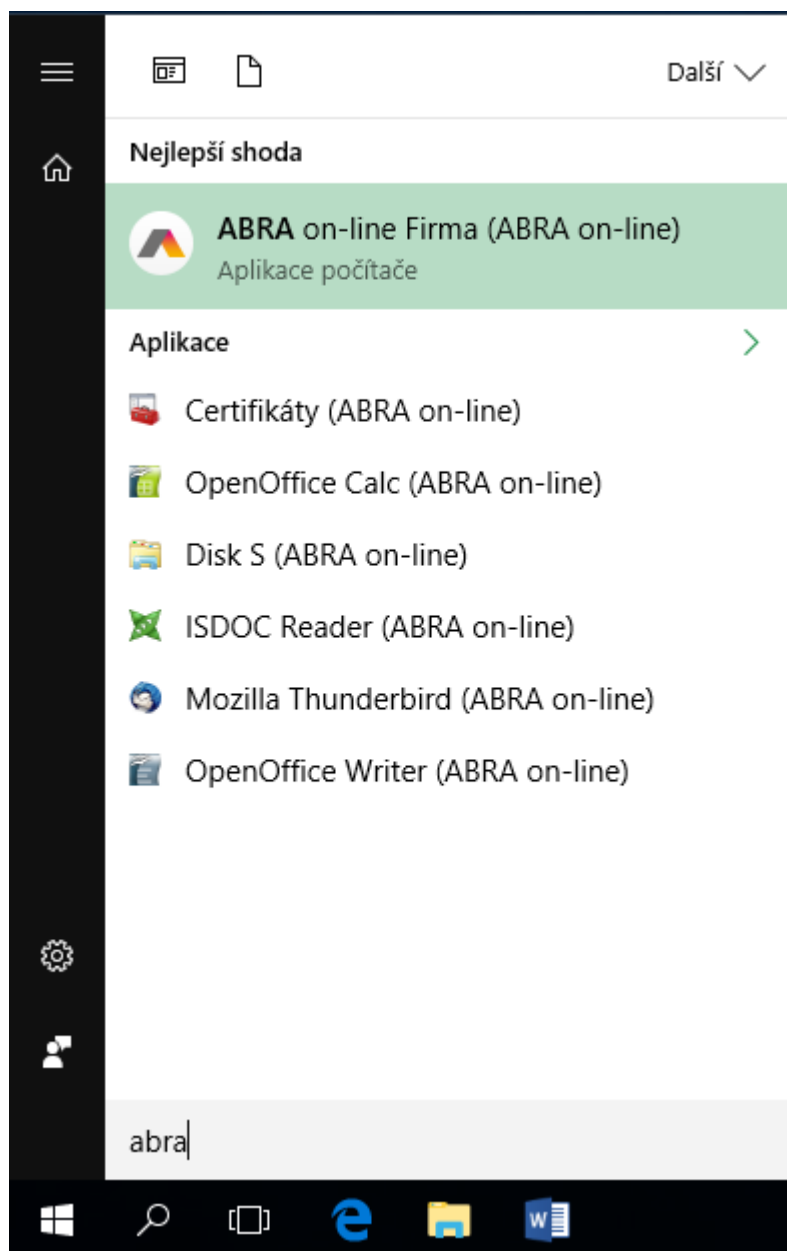
7. Po úspěšném připojení se zobrazí v následujícím okně "Aktualizácia prebehla úspešne".



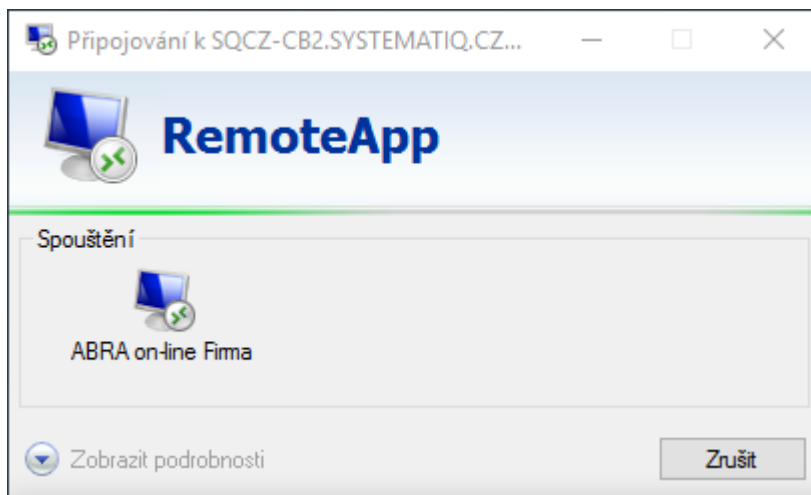
8. Zoznam dostupných aplikácií môžete zobrazit pomocou odkazu "Zobrazit prostriedky".



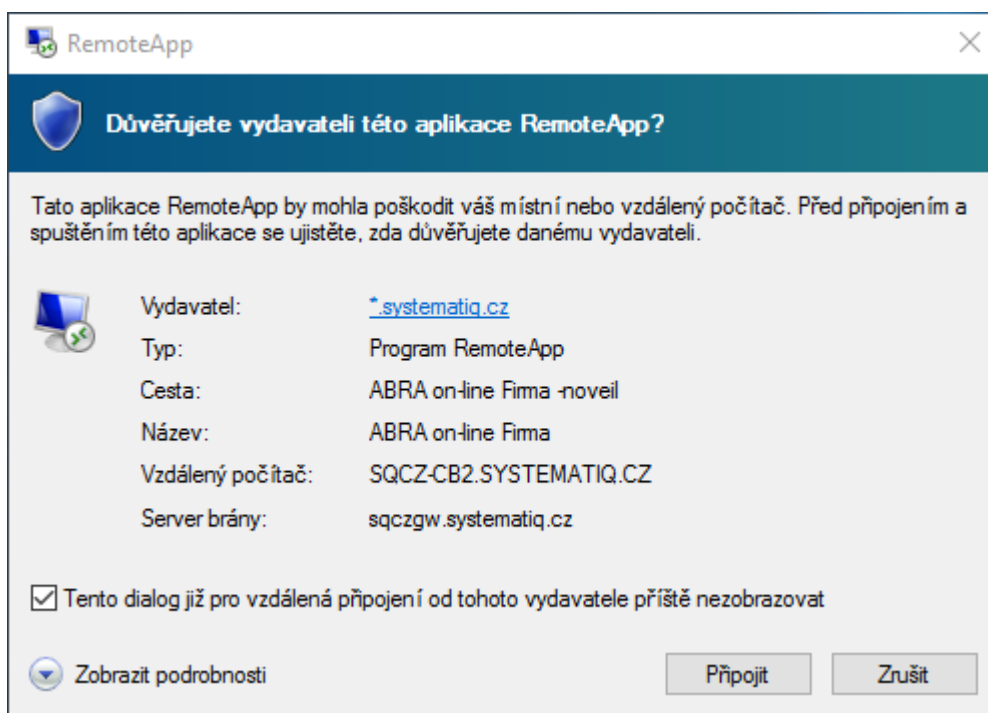
9. V Štart menu Windows sú následne k dispozícii pridelené aplikácie ABRA on-line.



10. Nyní můžete spustit vaši vzdálenou aplikaci ABRA on-line (první spuštění aplikace trvá déle).



11. V nasledujúcom okne začiarňte voľbu "Tento dialóg už pre vzdialené pripojenia od tohto vydavateľa nabadúce nezobrazovať" a pokračujte tlačidlom "Pripojiť".

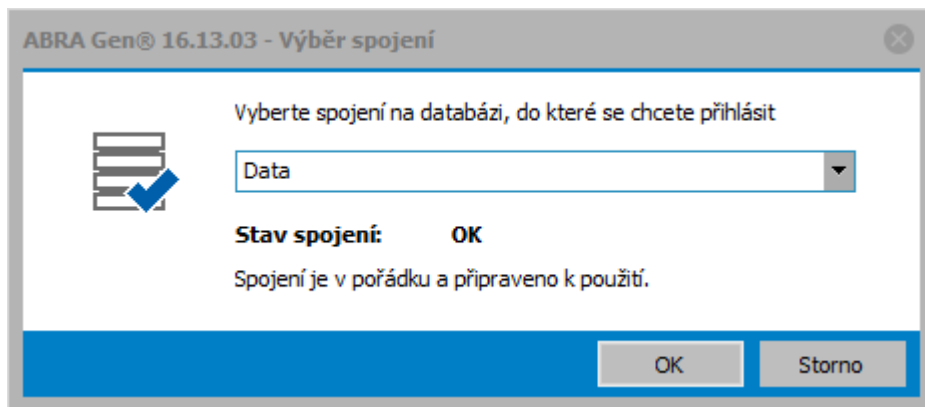


12. Následne je už zobrazené okno aplikácie ABRA Gen.



ABRA Gen

verze 16.13.03



13. Okrem aplikácie IS ABRA Gen máte k dispozícii i ďalšie aplikácie ABRA on-line, ktoré spustíte podobným spôsobom. Viac o ďalších aplikáciách v samostatnej sekcii nápovedy.

Prajeme príjemnú prácu.

ČÁST 2

PŘÍSTUP Z MAC OS

ABRA on-line - pripojenie do vzdialenej aplikácie z prostredia

OS Mac

ÚVOD

Do prostredia ABRA on-line je možné pristupovať rôznym spôsobom - odkiaľkoľvek pomocou internetového prehliadača alebo priamo z prostredia operačného systému.

Táto kapitola popisuje pripojenie k systému ABRA on-line priamo z prostredia operačného systému MAC OS.

POŽIADAVKY

Pre správnu funkčnosť je nutné dodržať systémové požiadavky prevádzky ABRA on-line. Pre operačný MAC OS to znamená mať nainštalovaného klienta vzdialenej plochy "Windows App", ktorý je možné získať z iTunes portálu a je vydaný spoločnosťou Microsoft Corporation. Odkaz na popis systémových požiadaviek pre spustenie ABRA on-line nájdete na portáli platformy ABRA on-line online.abra.eu , viď [Systémové požiadavky](#) alebo na webových stránkach dodávateľa v sekcii ABRA on-line [Služby -> ABRA on-line](#).

POSTUP

VIDEO: PRIPOJENIE Z PROSTREDIA MAC

Tu môžete vidieť postup pre spustenie platformy ABRA on-line na operačnom systéme MacOS:

Video je súčasťou videokurzu Základy ABRA on-line na vzdelávacom portáli ABRA Academy.
Prihlásiť sa na tento bezplatný kurz a pozerať sa na všetky videá môžete [tu](#).

ČÁST 3

PŘES INTERNETOVÝ
PROHLÍŽEČ

ABRA on-line - pripojenie z internetového prehliadača

ÚVOD

Do prostredia ABRA on-line je možné pristupovať rôznym spôsobom - odkiaľkoľvek pomocou internetového prehliadača alebo priamo z prostredia operačného systému.

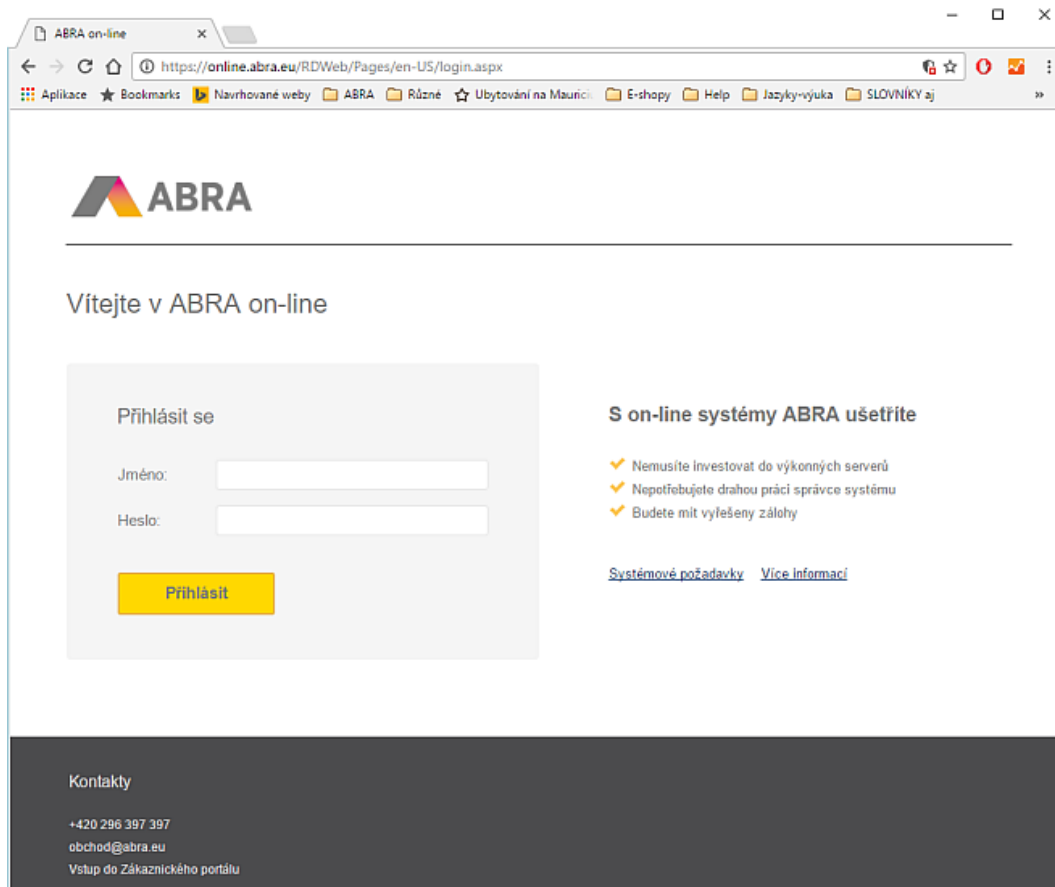
Táto kapitola popisuje pripojenie do prostredia ABRA on-line pomocou internetového prehliadača a postup spúšťania vzdialených aplikácií z prehliadača.

POŽIADAVKY

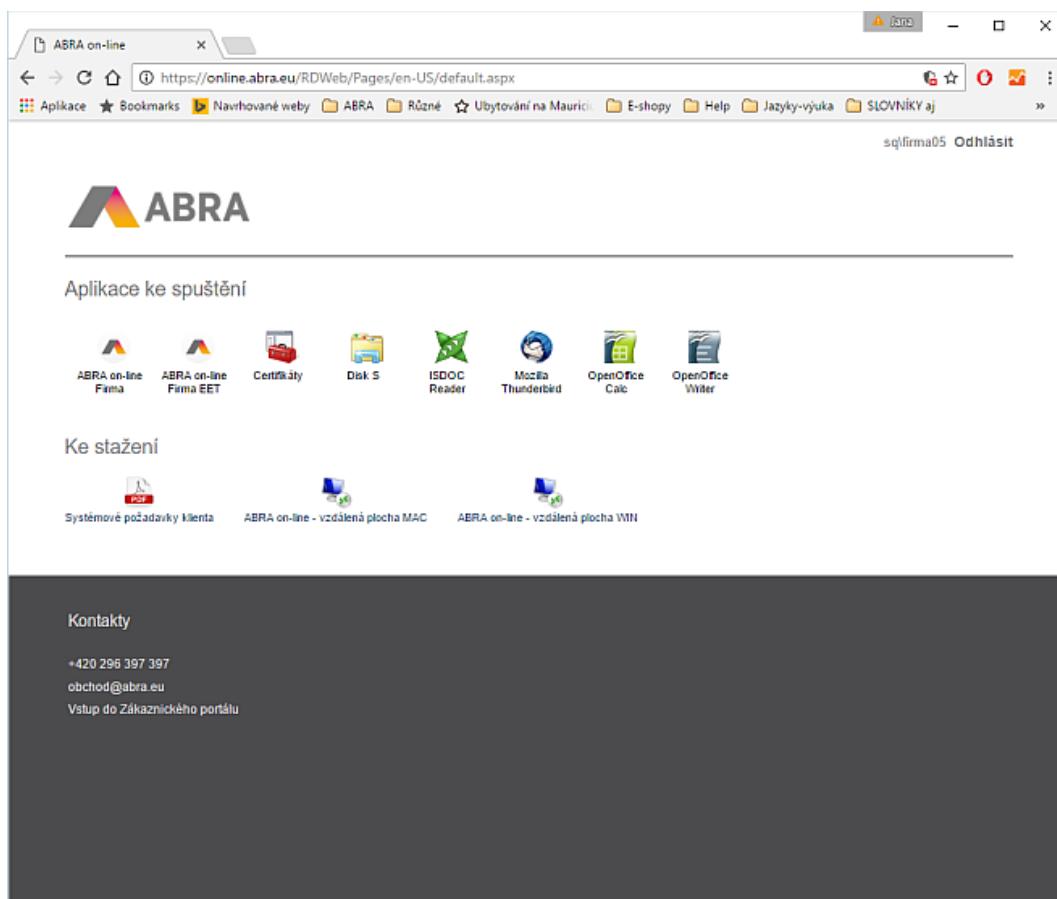
Pre správnu funkčnosť je nutné dodržať systémové požiadavky prevádzky ABRA on-line. Odkaz na popis systémových požiadaviek pre spustenie ABRA on-line nájdete na portáli platformy ABRA on-line online.abra.eu , vid' [Systémové požiadavky](#) alebo na webových stránkach dodávateľa v sekcii ABRA on-line [Služby -> ABRA on-line](#).

POSTUP

1. Spustíte váš obľúbený internetový prehliadač a otvorte adresu online.abra.eu.

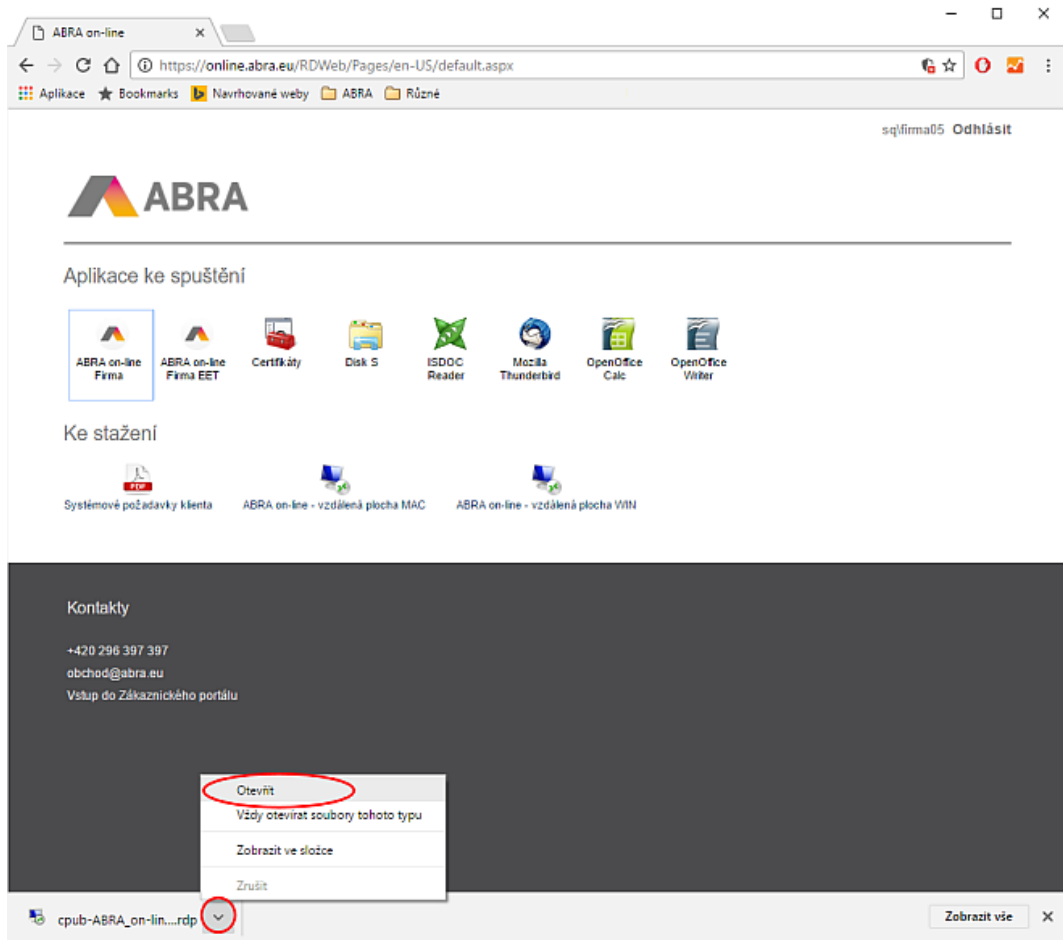


2. Zadáte vaše prístupové údaje do prostredia ABRA on-line a zvolíte Prihlásiť. Po prihlásení získate zoznam aplikácií, ktoré v prostredí ABRA on-line máte k dispozícii.

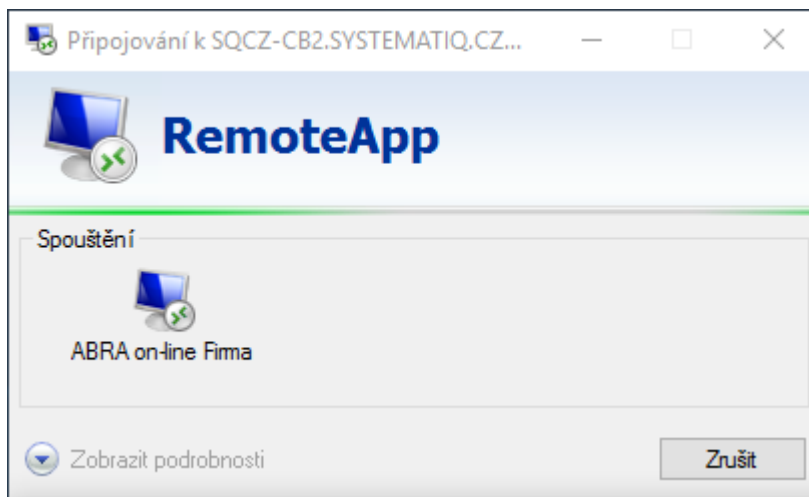


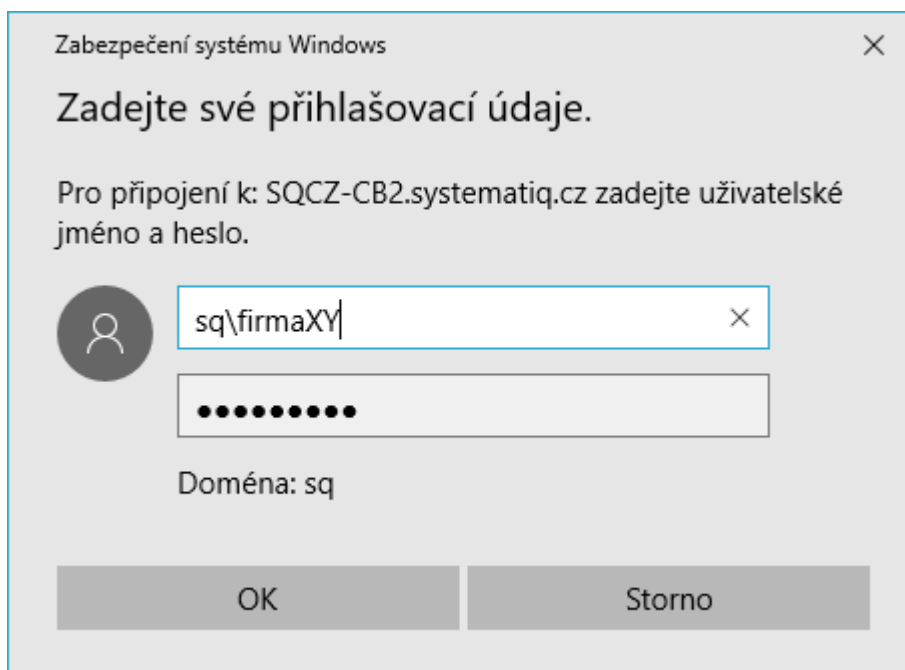
3. Teraz stačí na požadovanú aplikáciu kliknúť a otvoriť stiahnutý súbor s príponou **rdp**¹, vid' obrázok (konkrétny vzhľad sa môže líšiť podľa vášho prehliadača).

¹Remote Desktop Protokol (RDP) - sieťový protokol, ktorý umožňuje užívateľovi ovládať vzdialený počítač prostredníctvom pripojenia k jeho desktopovému prostrediu.



4. Při spuštění budete vyzváni k zadání přístupových údajů do vzdálené aplikace RemoteApp.



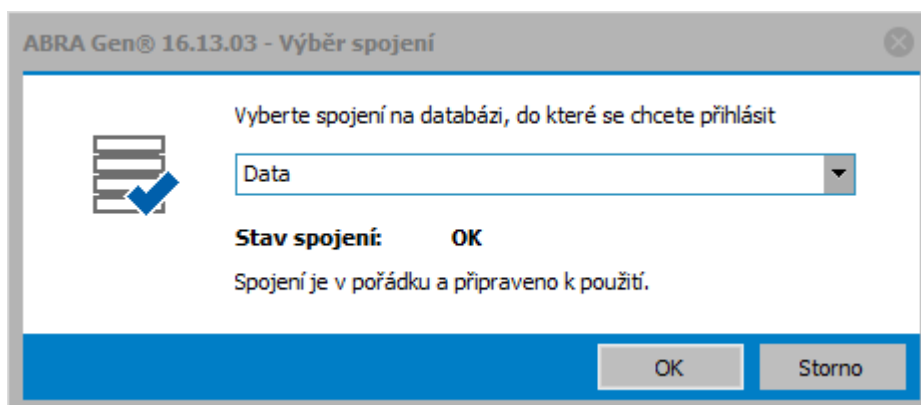


5. Aplikácia RemoteApp sa následne spustí.



ABRA Gen

verze 16.13.03



ČÁST 4

E-MAILOVÝ KLIENT

ABRA on-line - přístup k e-mailové aplikácii

Tato kapitola obsahuje informace týkající se nastavení s e-mailového klienta, pokud provozujete systém ABRA Gen v prostředí ABRA on-line a chcete v něm odesílat resp. přijímat e-maily.

ÚVOD

Pro nastavení e-mailového klienta (Mozilla Thunderbird) v prostředí ABRA on-line postupujte podle obrázků níže. V případě nejasností kontaktujte svého IT správce.

POZNÁMKA

Pokud se Mozilla Thunderbird při puštění zeptá, jestli má být výchozím e-mailovým klientem, nastavte ho jako výchozího e-mailového klienta a odškrtněte volbu **Kontrolovat toto nastavení při každém startu**.

POSTUP

VIDEO: PŘÍSTUP K E-MAILOVÉ APLIKACI THUNDERBIRD

Zde můžete vidět postup pro získání přístupu do aplikace Thunderbird:

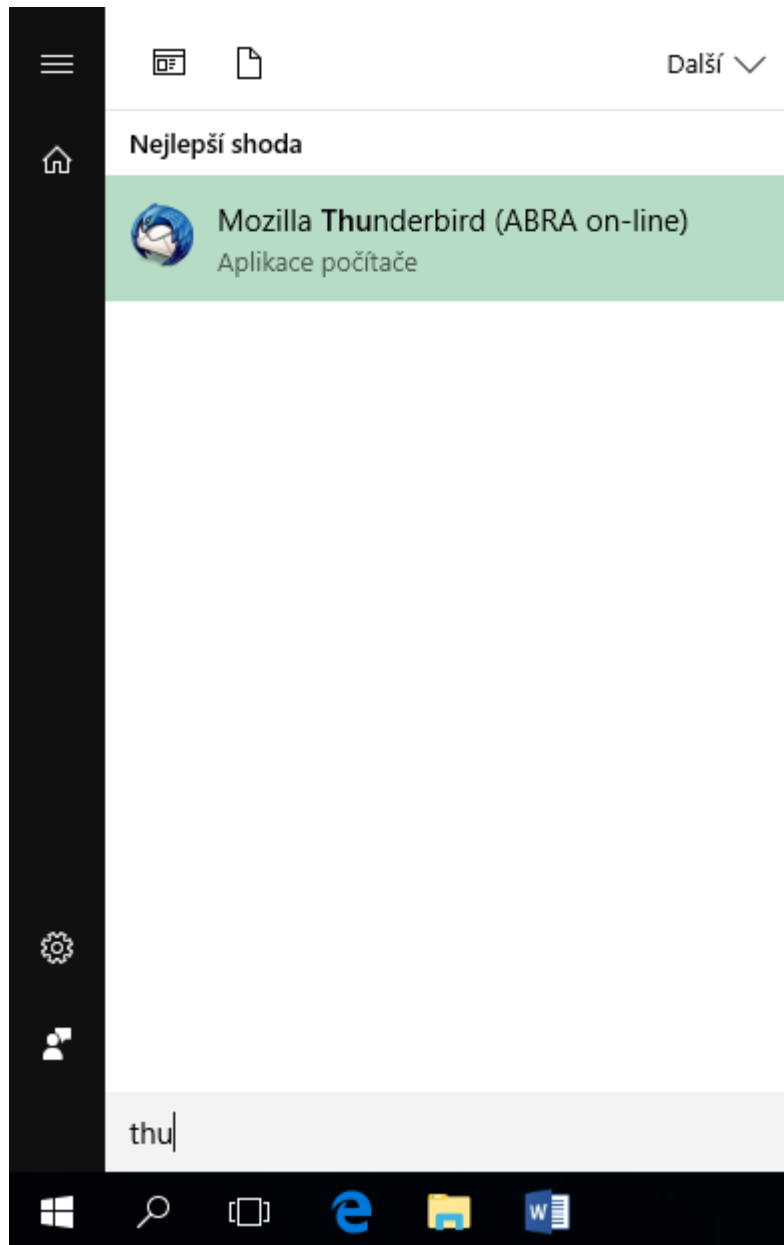
Video je součástí videokurzu Základy ABRA on-line na vzdělávacím portálu ABRA Academy. Přihlásit se na tento bezplatný kurz a pozerat se na všechny videá můžete [tu](#).

VIDEO: PŘÍSTUP K E-MAILOVÉ APLIKACI OUTLOOK

Zde můžete vidět postup pro získání přístupu do aplikace Microsoft Outlook:

Video je součástí videokurzu Základy ABRA on-line na vzdělávacím portálu ABRA Academy. Přihlásit se na tento bezplatný kurz a pozerat sa na všetky videá môžete [tu](#).

1. Pre prístup použite vzdialenú aplikáciu Mozilla Thunderbird (ABRA on-line). Před použitím je nutné aplikaci nastavit.




2. V úvodním okně klikněte na tlačítko **Přeskočit průvodce a použít existující e-mail**.

Vítá vás Thunderbird ×

Chtěli byste novou e-mailovou adresu?

Vaše jméno nebo přezdívka

Ve spolupráci s řadou poskytovatelů vám Thunderbird umožní založit si vlastní poštovní účet. Do pole výše vložte prosím vaše křesní jméno a příjmení nebo jakékoliv jiné slovo, které se vám líbí.

 gandi.net

Zadané výrazy jsou odesílány na servery Mozilly ([Zásady ochrany soukromí](#)) a poskytovatelům pošty gandi.net ([Zásady ochrany soukromí](#), [Podmínky služby](#)) za účelem nalezení dostupných adres.

3. Pokračujte vyplněním přihlašovacích údajů.

Nastavení existujícího e-mailového účtu

Vaše jméno: Vaše jméno tak, jak se bude zobrazovat ostatním.

E-mailová adresa: Vaše stávající e-mailová adresa

Heslo:

Pamatovat si heslo

Získat novou e-mailovou adresu... **Pokračovat** Zrušit

4. Automatické vyhledávání nastavení známých poštovních služeb přerušte kliknutím na tlačítko **Ruční nastavení**.

Nastavení existujícího e-mailového účtu

Vaše jméno: Vaše jméno tak, jak se bude zobrazovat ostatním.

E-mailová adresa: Vaše stávající e-mailová adresa

Heslo:

Pamatovat si heslo

⚠ Aplikaci Thunderbird se nepodařilo nalézt nastavení vašeho poštovního účtu.

	Název serveru	Port	SSL	Autentizace
Příchozí:	IMAP <input type="text" value="imap.neco.cz"/>	143 <input type="text"/>	STARTTLS <input type="text"/>	Šifrované heslo <input type="text"/>
Odchozí:	SMTP <input type="text" value="smtp.neco.cz"/>	587 <input type="text"/>	STARTTLS <input type="text"/>	Šifrované heslo <input type="text"/>

Uživatelské jméno: Příchozí: Odchozí:

Získat novou e-mailovou adresu... **Rozšířené nastavení** Znovu otestovat **Hotovo** Zrušit

5. V dalším kroku vyplňte adresy a porty používaných IMAP a SMTP serverů a klikněte na tlačítko **Rozšířené nastavení**.


Nastavení existujícího e-mailového účtu

Vaše jméno: Vaše jméno tak, jak se bude zobrazovat ostatním.

E-mailová adresa: Vaše stávající e-mailová adresa

Heslo:

Památovat si heslo

Vyhledávání nastavení testováním obvyklých jmen serverů 

Získat novou e-mailovou adresu... **Ruční nastavení** Zastavit Pokračovat Zrušit

IMAP A SMTP SERVERY NEJČASTĚJI POUŽÍVANÝCH E-MAILOVÝCH SLUŽEB

Office 365

Server příchozí pošty: IMAP outlook.office365.com, port 993
 Server odchozí pošty: SMTP smtp.office365.com, port 587

Gmail

Server příchozí pošty: IMAP imap.gmail.com, port 993
 Server odchozí pošty: SMTP smtp.gmail.com, port 465

Outlook.com

Server příchozí pošty: IMAP imap-mail.outlook.com, port 993
 Server odchozí pošty: SMTP smtp-mail.outlook.com, port 587

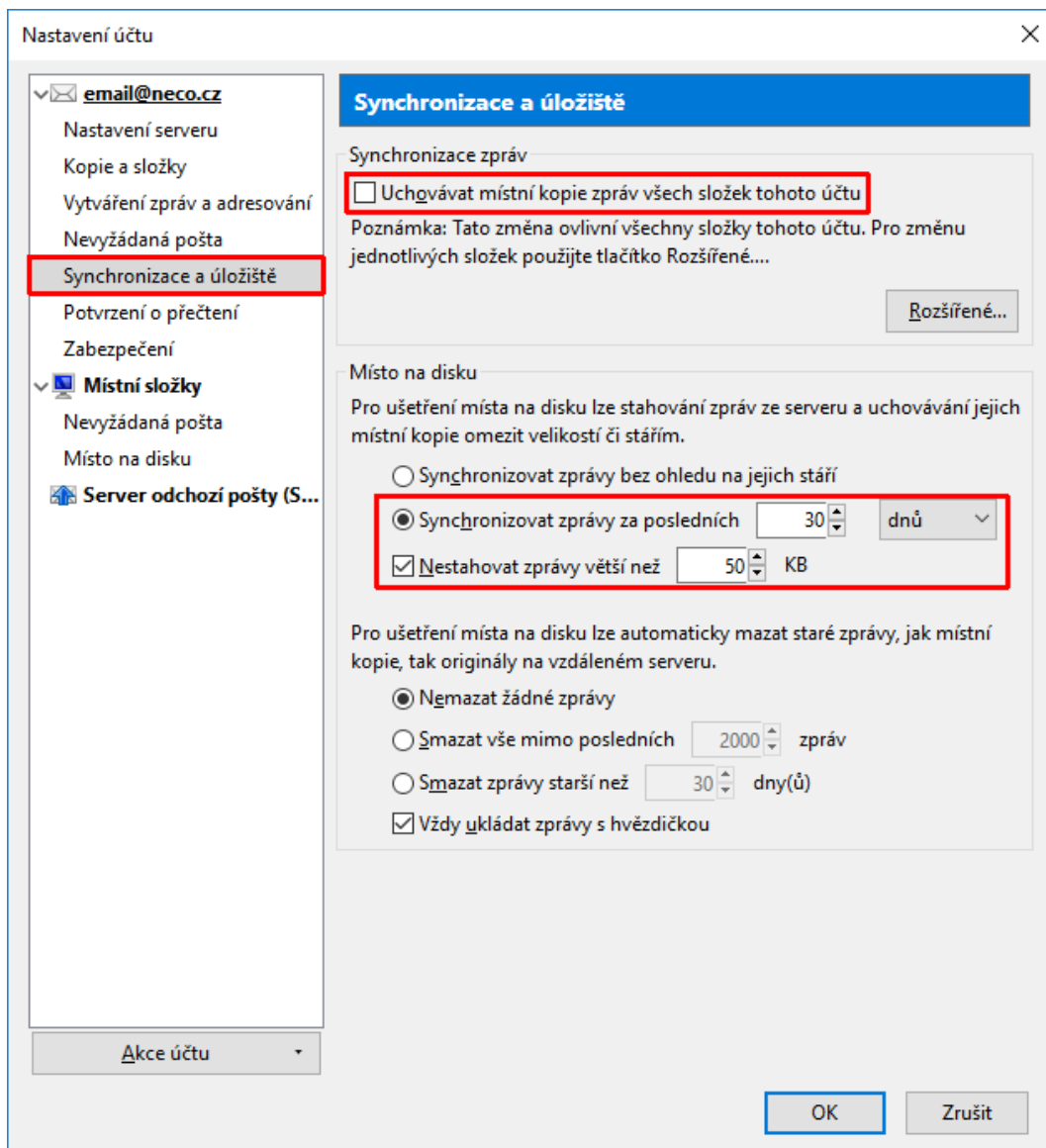
Forpsi

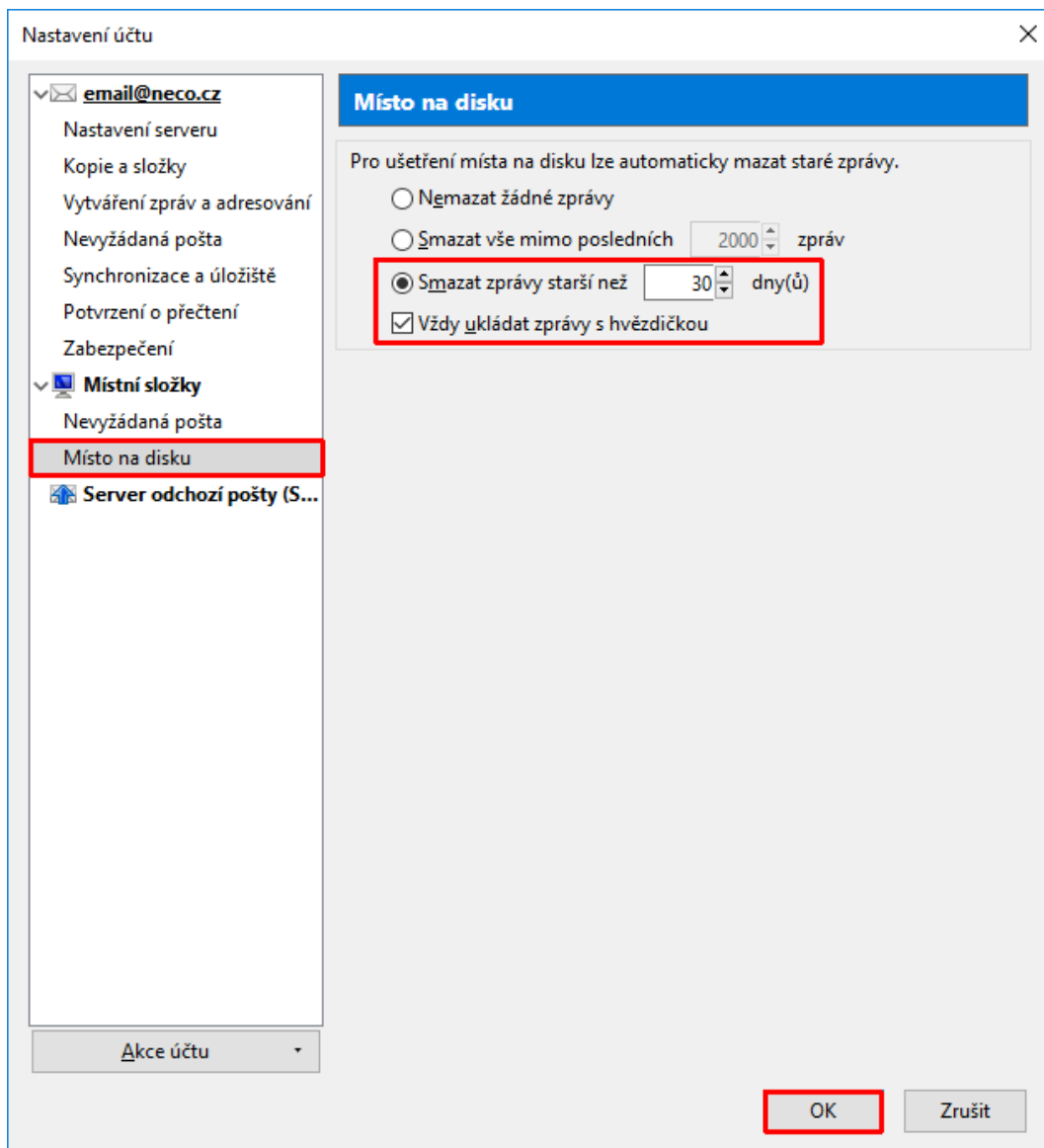
Server příchozí pošty: IMAP imap.forpsi.com, port 993
 Server odchozí pošty: SMTP smtp.forpsi.com, port 465

Seznam.cz

Server příchozí pošty: IMAP imap.seznam.cz, port 993
 Server odchozí pošty: SMTP smtp.seznam.cz, port 465

6. V sekcích **Synchronizace a úložiště** a **Místo na disku** proveďte níže uvedené úpravy nastavení související s úsporou místa na disku.





- Po dokončení nastavení program Mozilla Thunderbird ukončíte a znovu spustíte. Zkontrolujte, jestli vidíte doručenou poštu a zkuste si poslat (libovolnou) testovací e-mailovou zprávu.

ČÁST 5

INSTALACE CERTIFIKÁTŮ

ABRA on-line - inštalácia certifikátu

ÚVOD

Táto kapitola uvádza informácie týkajúce sa inštalácie certifikátov, pokiaľ prevádzkujete systém ABRA Gen v prostredí ABRA on-line a chcete v ňom elektronicky podpisovať dokumenty a pod.

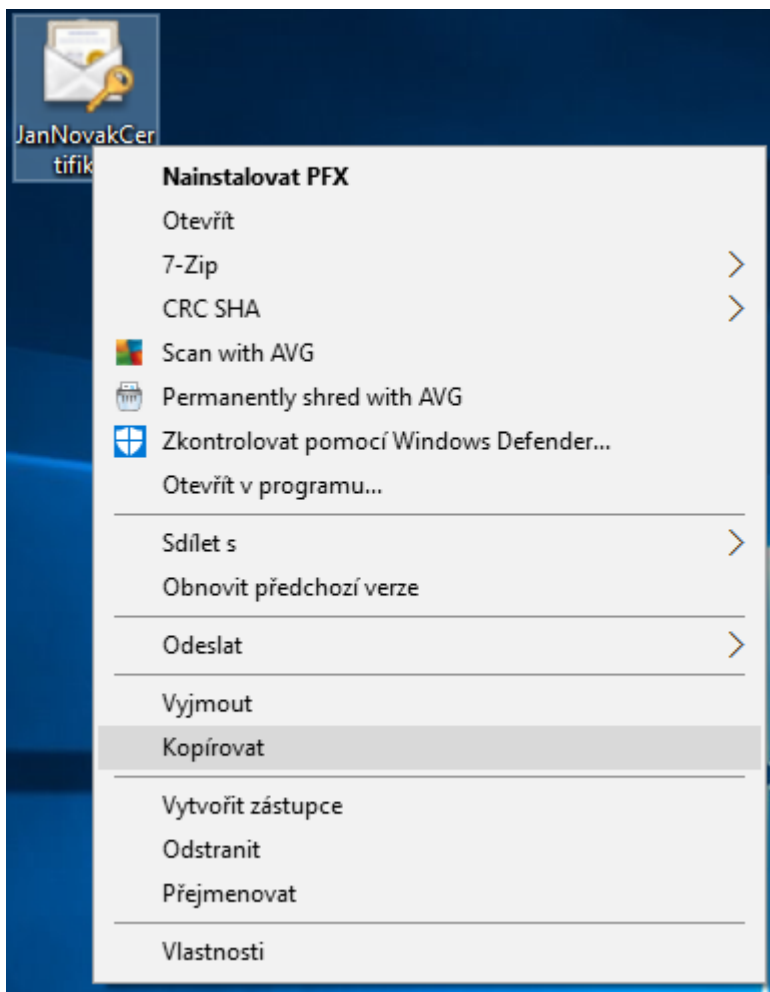
POSTUP

VIDEO: INŠTALÁCIA CERTIFIKÁTU

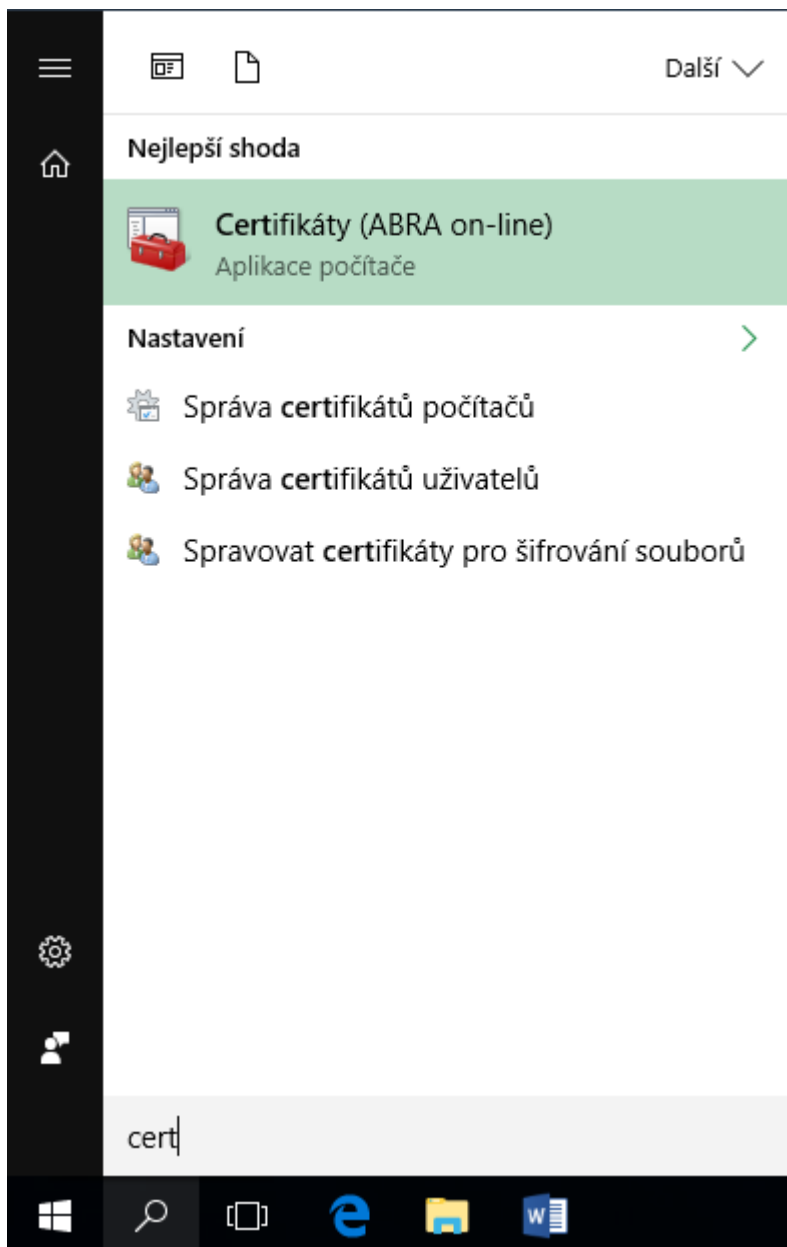
Tu môžete vidieť postup inštalácie certifikátu:

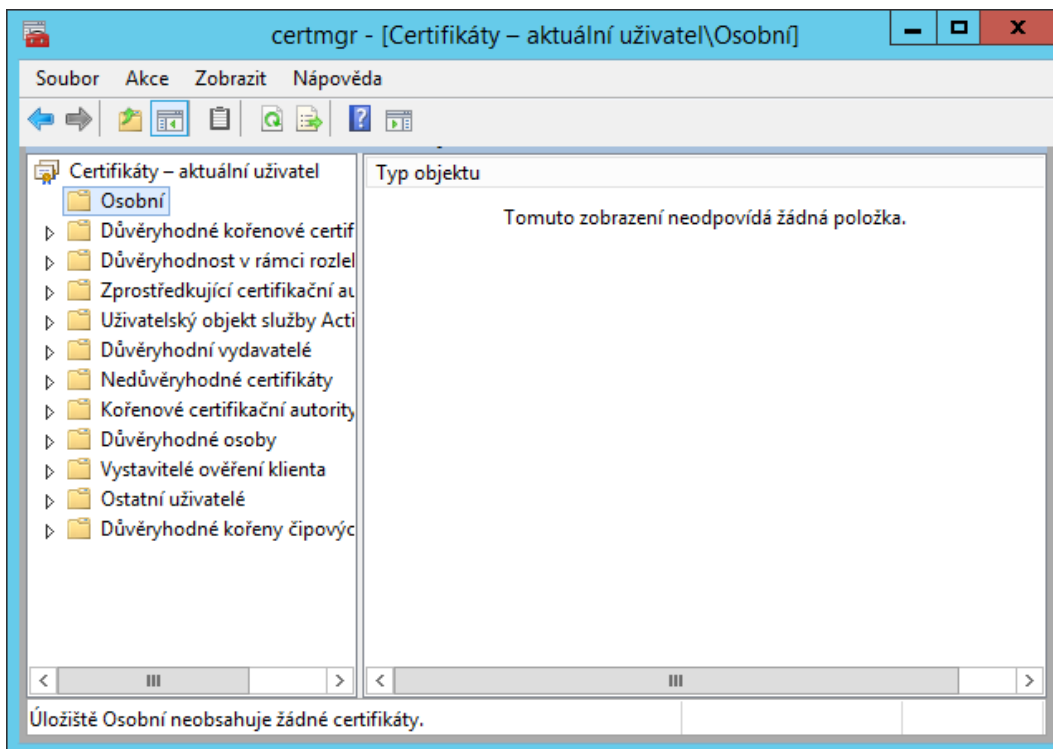
Video je súčasťou videokurzu Základy ABRA on-line na vzdelávacom portáli ABRA Academy. Prihlásiť sa na tento bezplatný kurz a pozerať sa na všetky videá môžete [tu](#).

1. Najprv je potrebné vo svojom počítači vyhľadať súbor s certifikátom a skopírovať ho do schránky kliknutím pravým tlačidlom myši a voľbou "kopírovať".

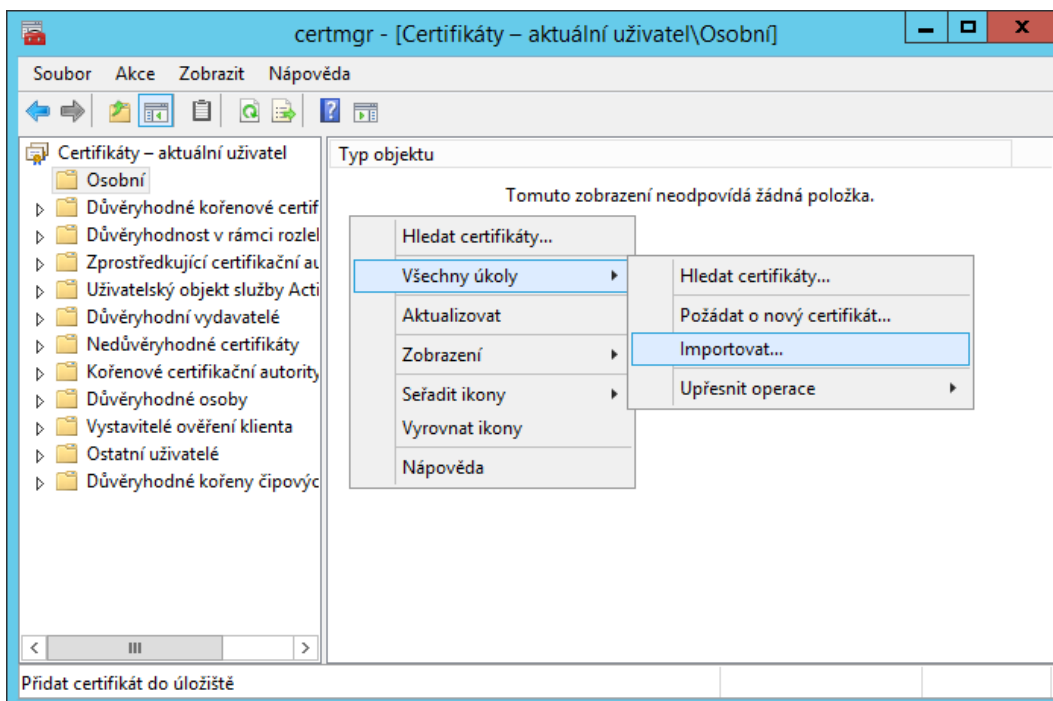


2. Následne spustíte vzdialenú aplikáciu "Certifikáty (ABRA on-line)".

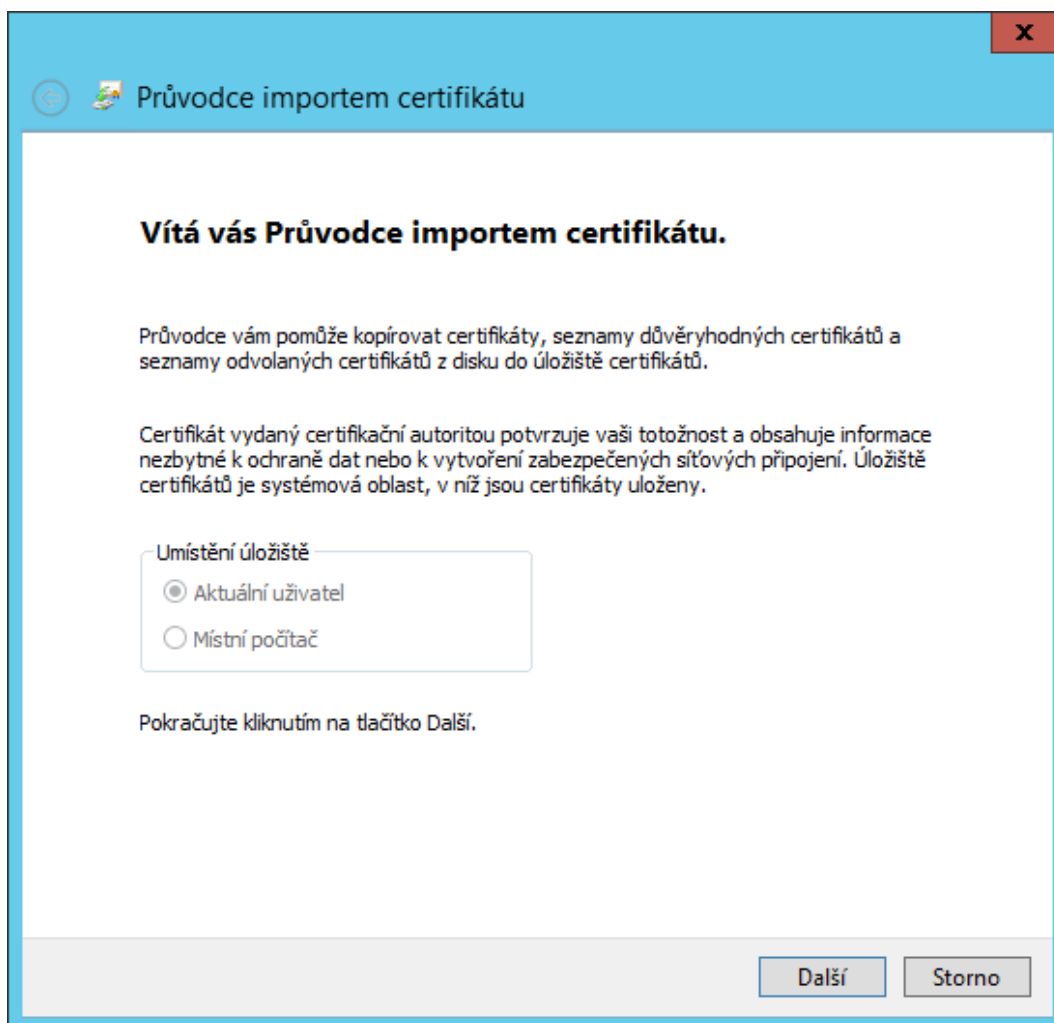




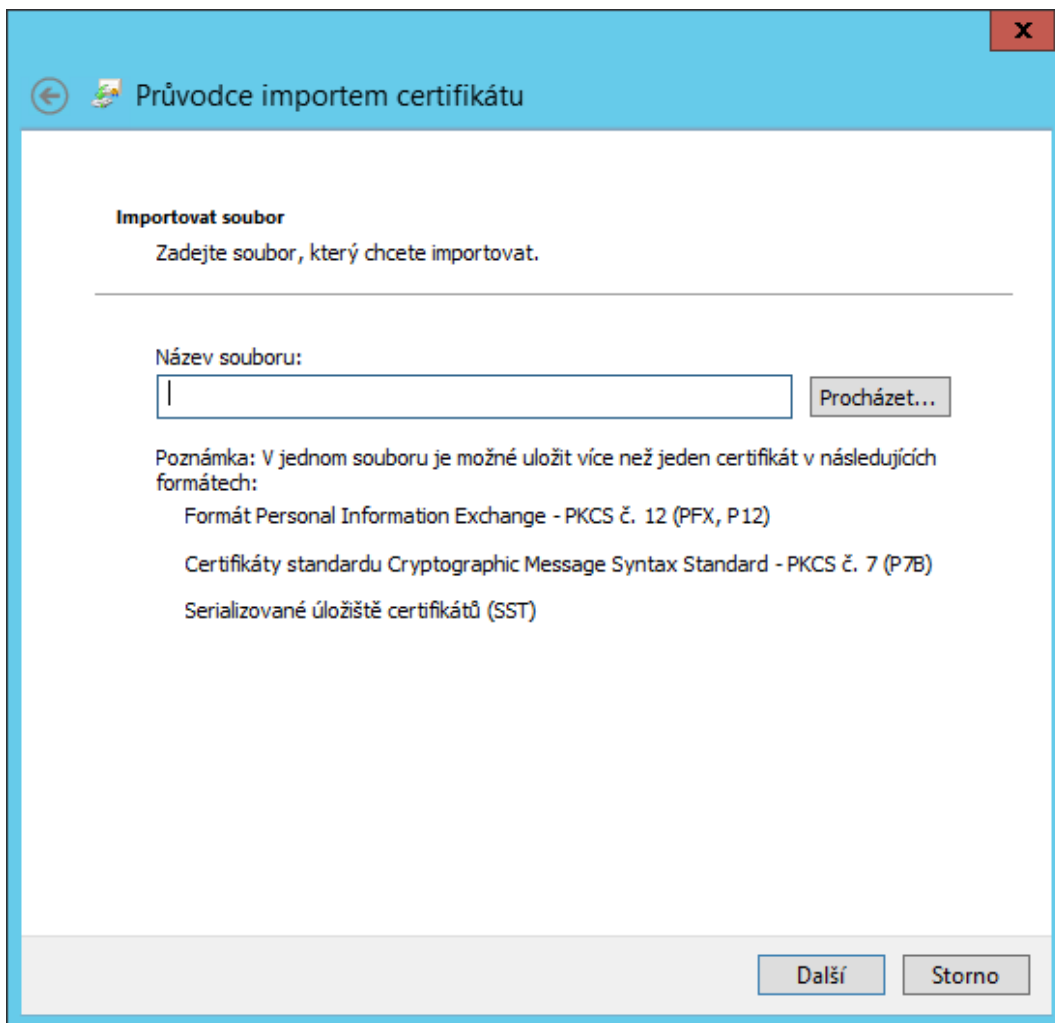
3. V sekci "Certifikáty - Osobní" klikněte pravým tlačítkem myši a vyberte "Všetky úlohy - Importovat..."



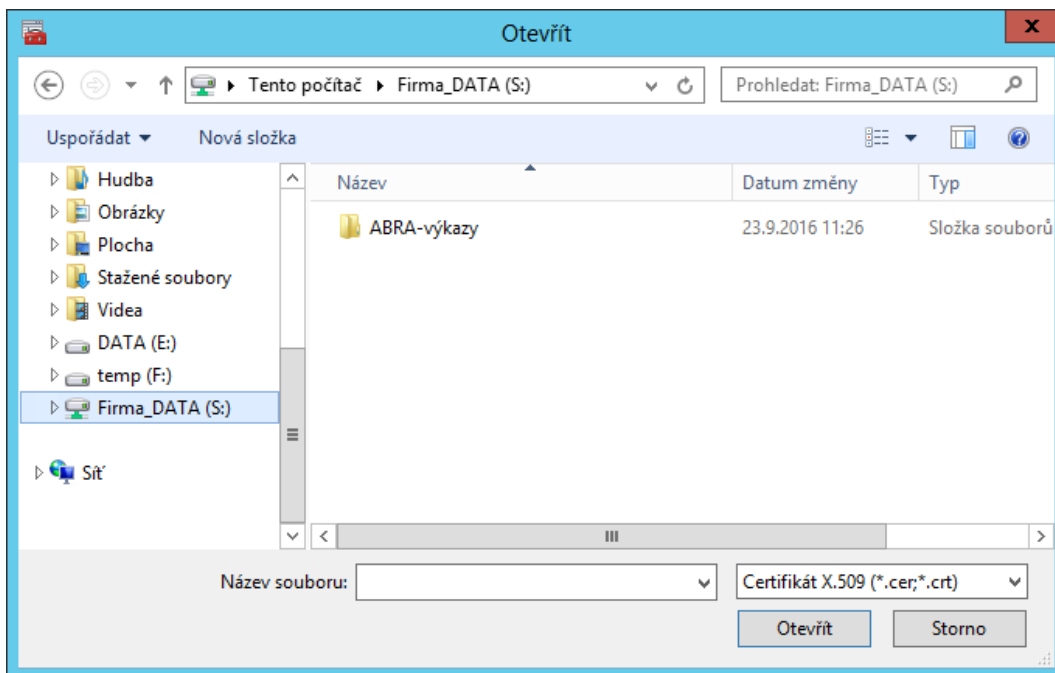
4. Pokračujte volbou "Další".



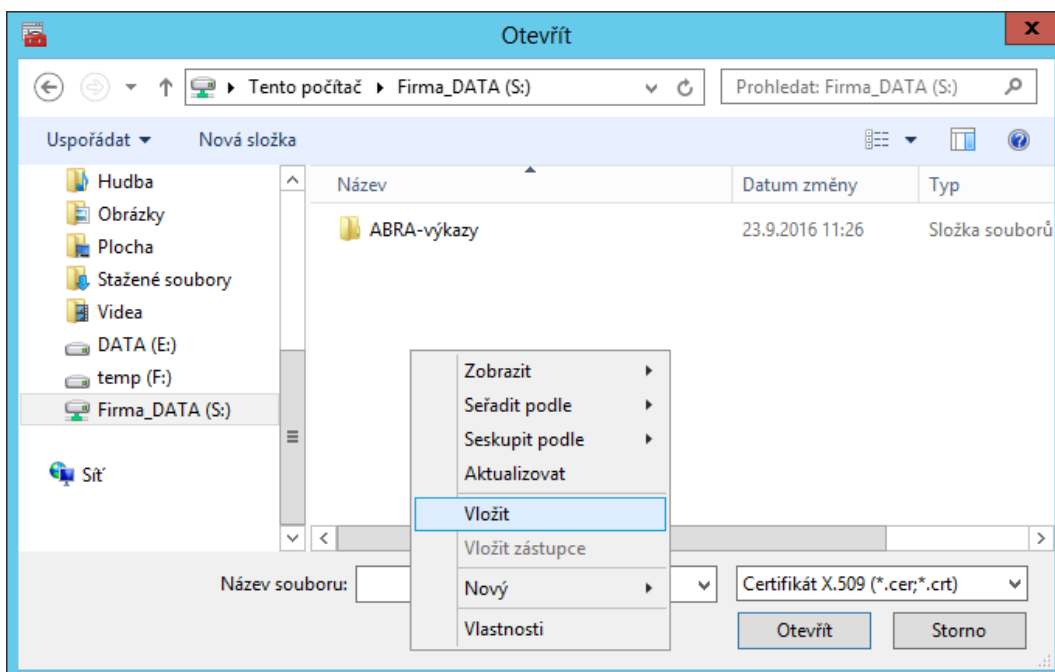
5. Zvolte tlačidlo "Precházet".



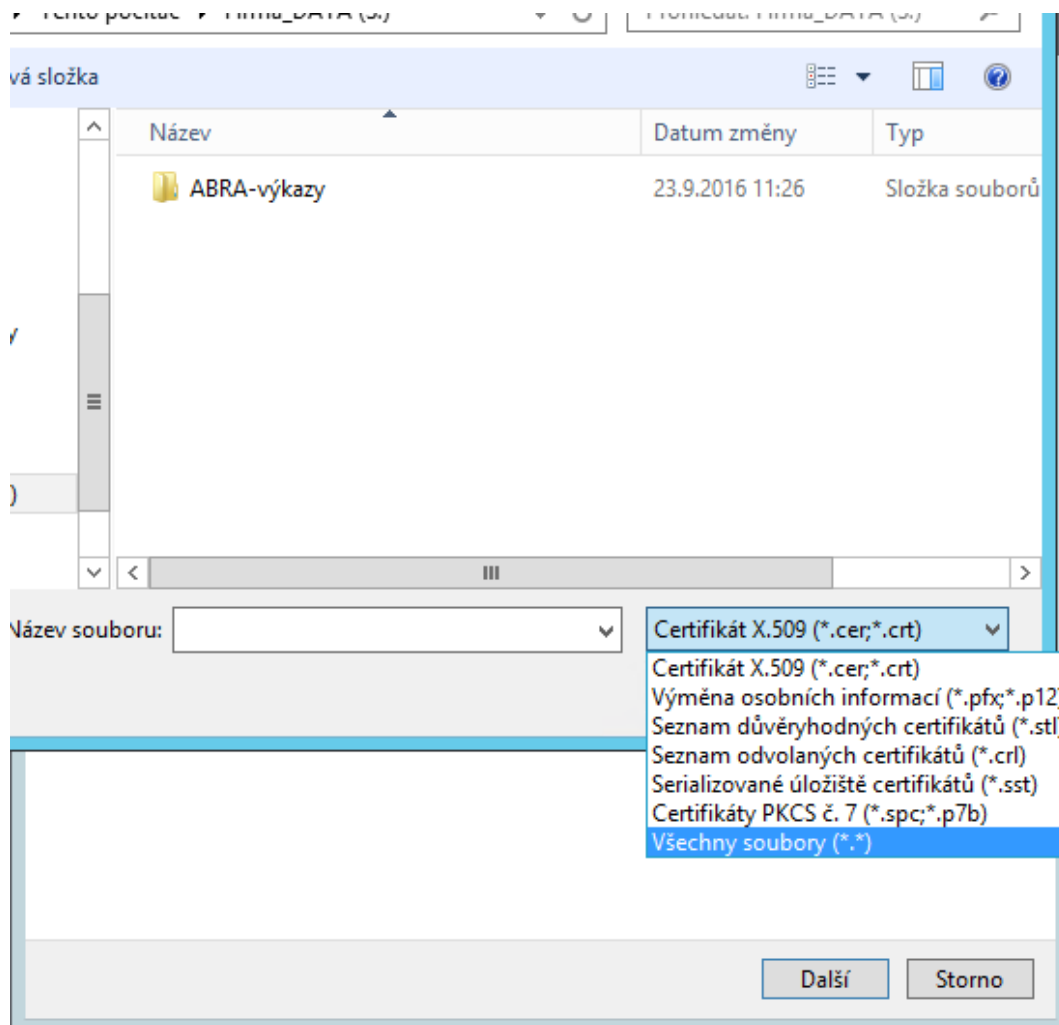
6. V ľavej časti okna vyberte disk váš disk S v ABRA on-line - "Firma_DATA (S:)".



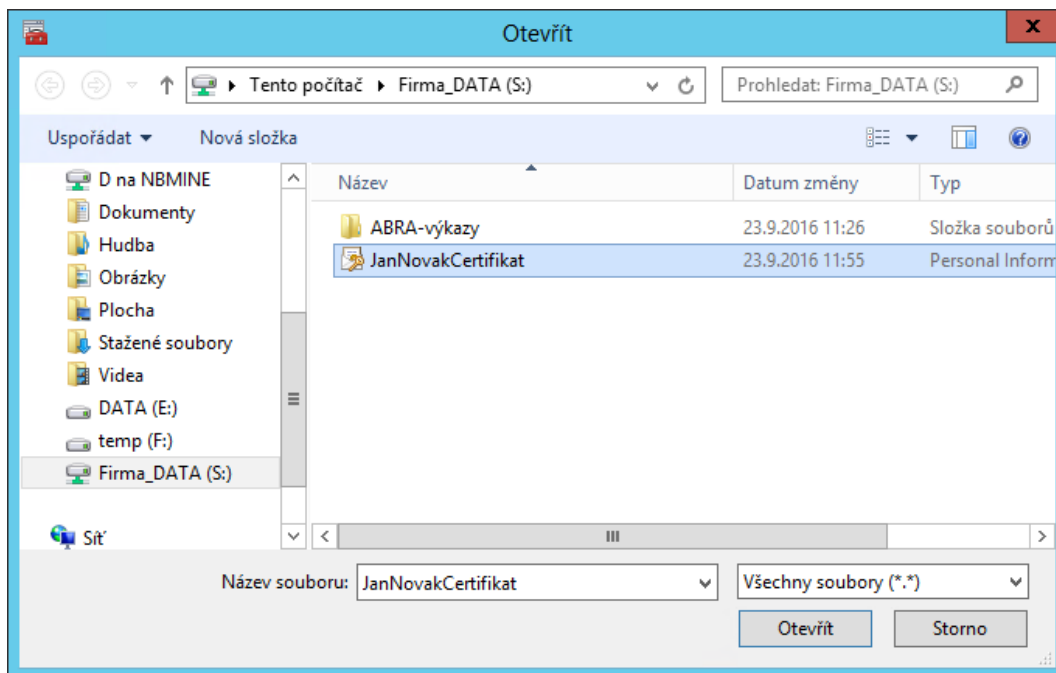
7. Do neho zo schránky vložte súbor s certifikátom (pravé tlačidlo myši, voľba "Vložiť").



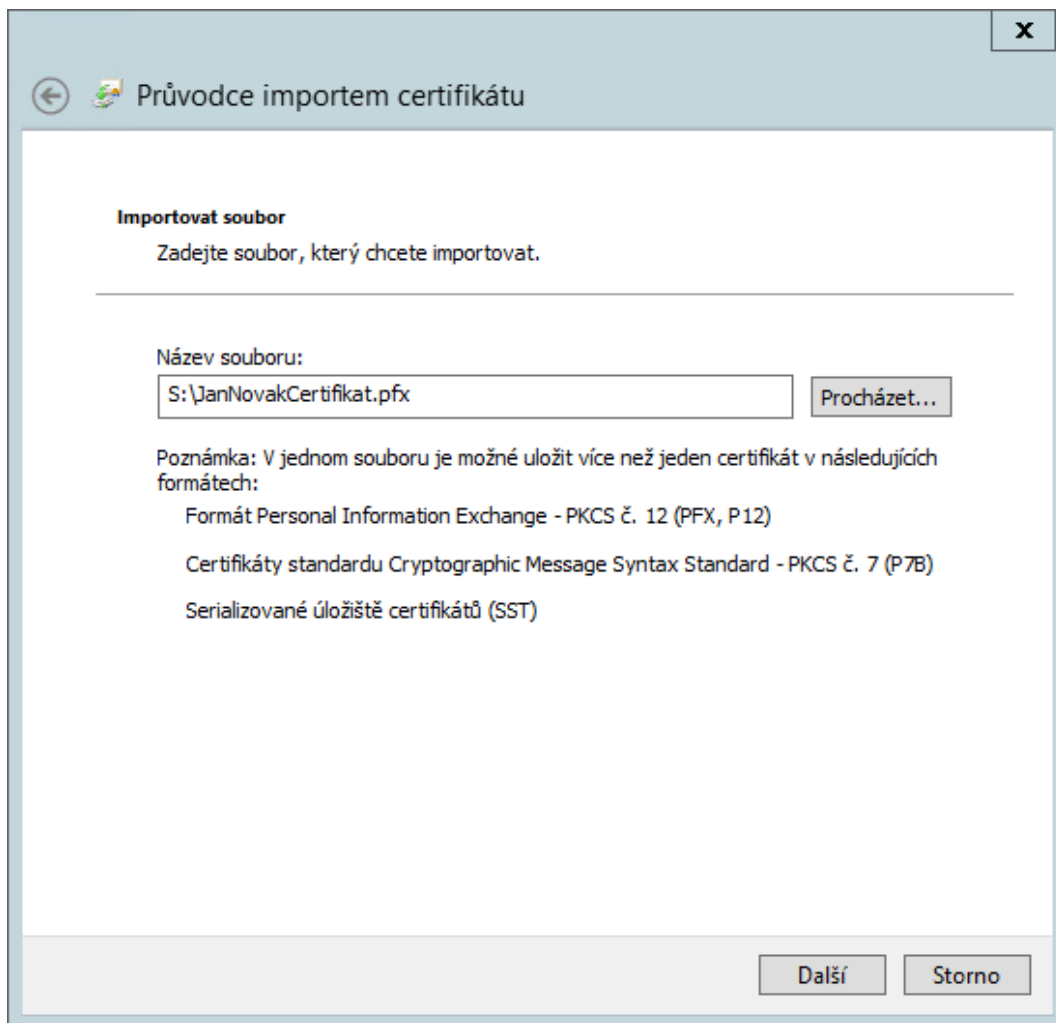
8. Pokiaľ nevidíte vložený súbor, zvoľte v rozbaľovacom menu vpravo dole "Všetky súbory (*.*)".



9. Vyberte soubor s certifikátem a pokračujte tlačítkem "Otvorit".



10. Pokračujte tlačítkem "Další".



11. Pokud certifikát obsahuje privátní klíč je potřebné zadat heslo a pokračujte tlačítkem "Další".

Průvodce importem certifikátu

Ochrana privátního klíče
Z důvodu zajištění zabezpečení byl privátní klíč chráněn heslem.

Zadejte heslo k privátnímu klíči.

Heslo:

•••••

Zobrazit heslo

Možnosti importu:

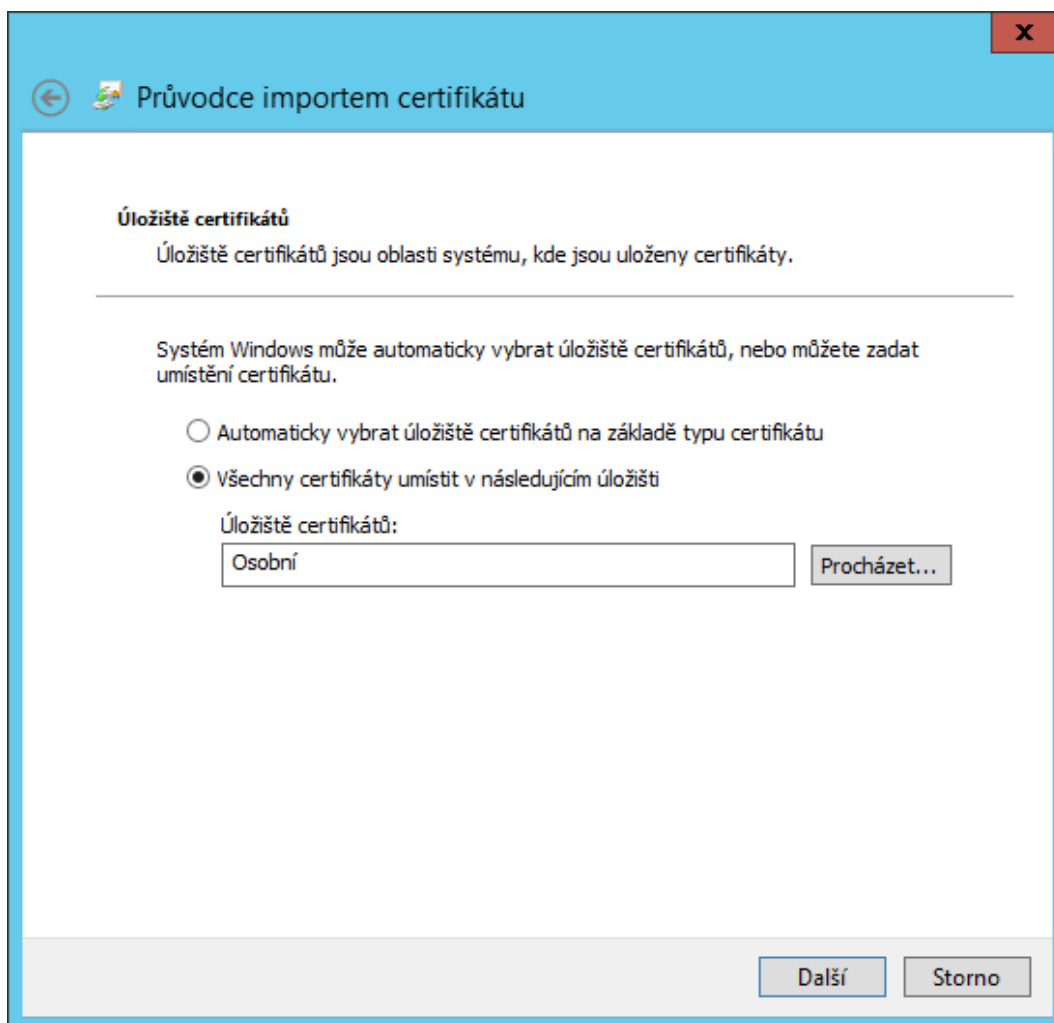
Povolit silnou ochranu privátního klíče (pokud zvolíte tuto možnost, budete vždy při použití privátního klíče aplikací vyzváni k potvrzení akce)

Označit tento klíč jako exportovatelný (později bude možné klíč zálohovat či přenést)

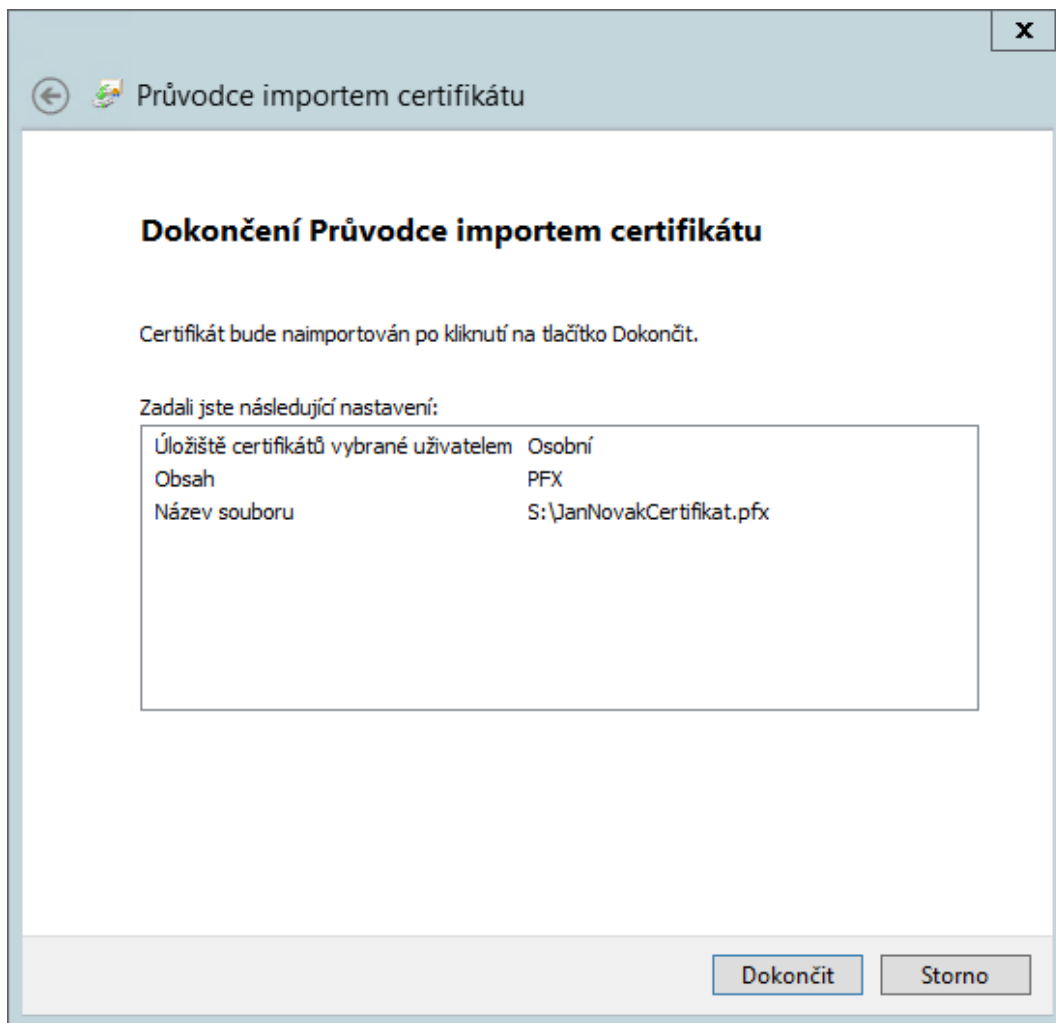
Zahrnout všechny rozšířené vlastnosti

Další Storno

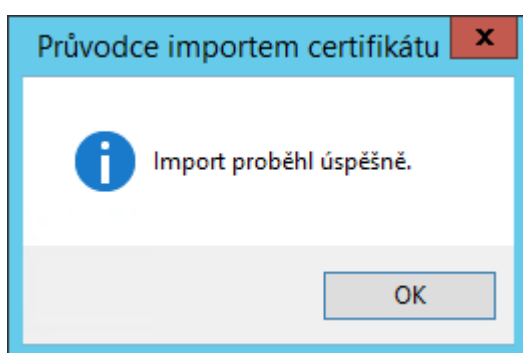
12. Pokračujte tlačítkem "Další".



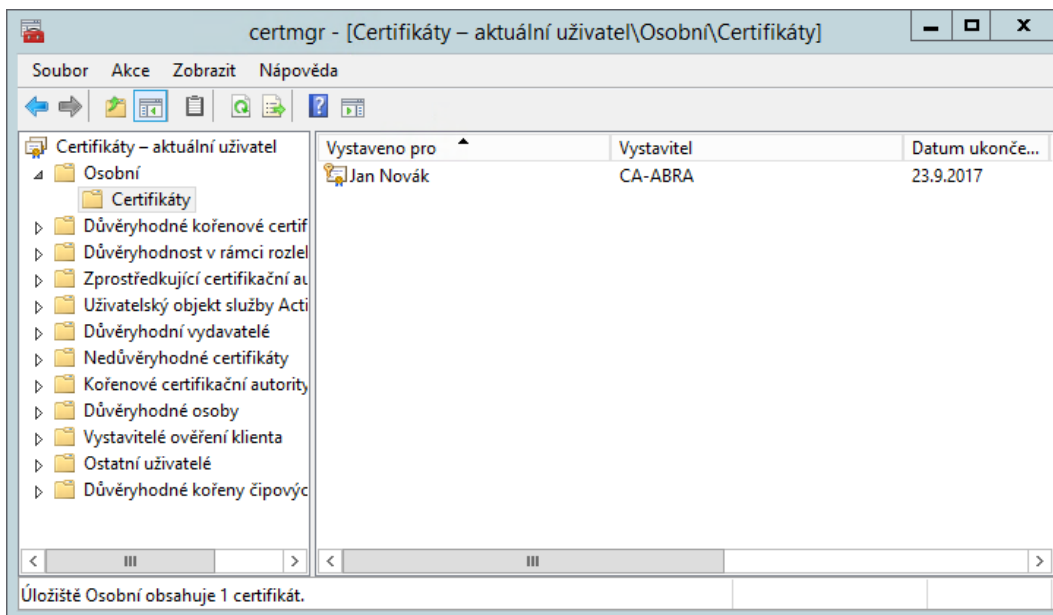
13. Pokračujte tlačidlem "Dokončit".



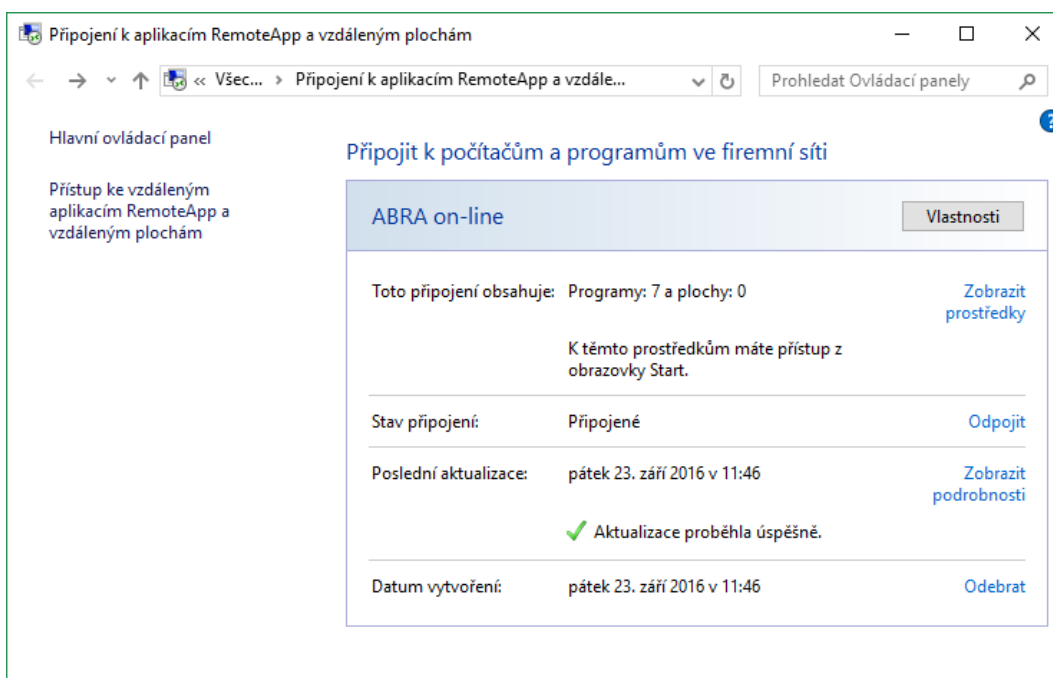
14. Po úspěšnom importe sa zobrazí informačné okno.



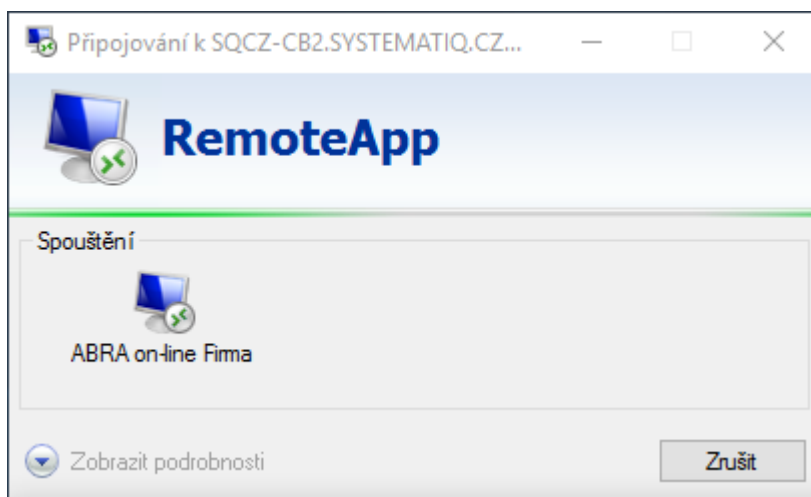
15. Importovaný certifikát je vidieť v nasledujúcom okne.



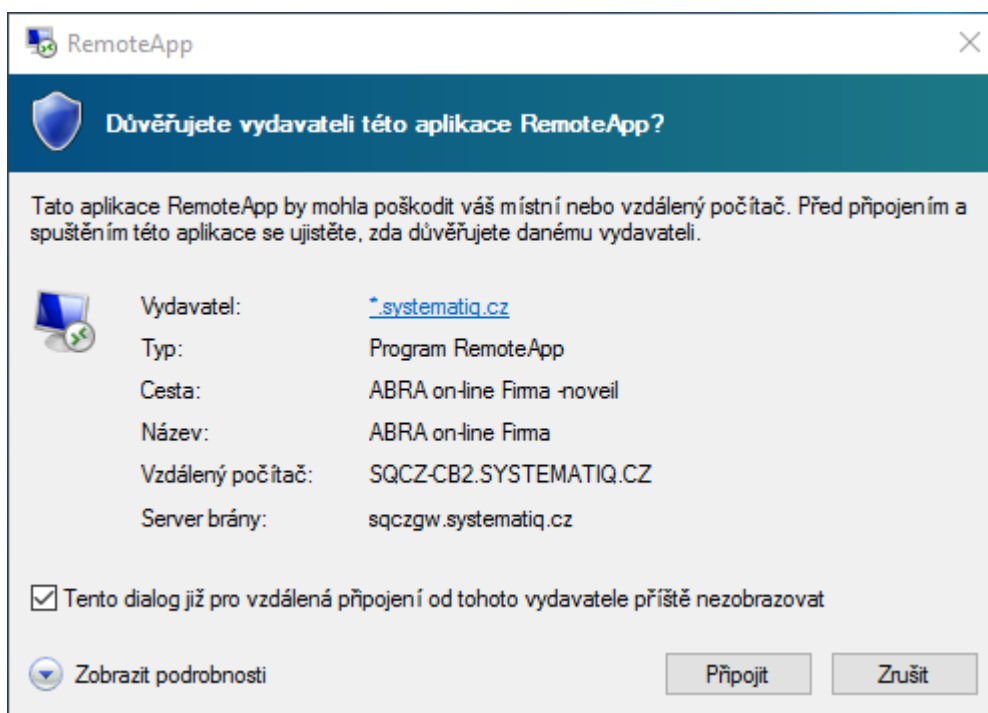
16. Po úspešnom pripojení sa zobrazí v nasledujúcom okne "Aktualizácia prebehla úspešne".



17. Teraz môžete spustiť vašu vzdialenú aplikáciu ABRA on-line (prvé spustenie aplikácií trvá dlhšie).



18. V nasledujúcom okne začiarknite voľbu "Tento dialóg už pre vzdialené pripojenia od tohto vydavateľa nabudúce nezobrazovať" a pokračujte tlačidlom "Pripojiť".

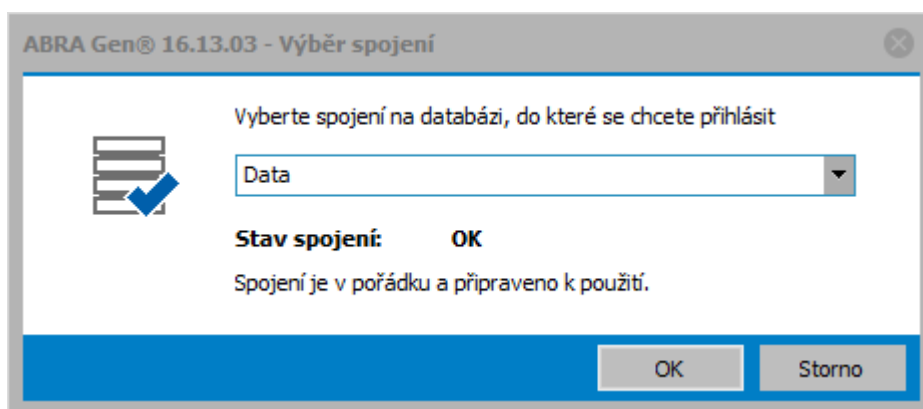


19. Následne je už zobrazené okno aplikácie ABRA.



ABRA Gen

verze 16.13.03



20. Okrem aplikácie ABRA Gen máte k dispozícii i ďalšie aplikácie ABRA on-line, ktoré spustíte podobným spôsobom. Viac o ďalších aplikáciách v samostatnej sekcii nápovedy.

ČÁST 6

ŠABLONY VÝKAZŮ

ABRA on-line - prístup k šablónam výkazov pomocou vzdialenej aplikácie z prostredia MS Windows

ÚVOD

Táto kapitola uvádza informácie týkajúce sa použitia účtovných výkazov, pokiaľ prevádzkujete systém ABRA Gen v prostredia ABRA on-line.

V prípade prevádzky systému ABRA Gen v prostredí ABRA on-line, nebudete používať definície výkazov, ktoré sú v inštalačnom adresári systému ABRA Gen (ako by tomu bolo, keby ste prevádzkovali systém nainštalovaný priamo na vašom HW), ale z disku S:\ABRA-výkazy (tento disk s podadresárom ABRA- výkazy má každý užívateľ ABRA on-line automaticky k dispozícii a pri sprevádzkovaní jeho prostredia sú mu sem nakopírované aktuálne definície výkazů).

POZNÁMKA

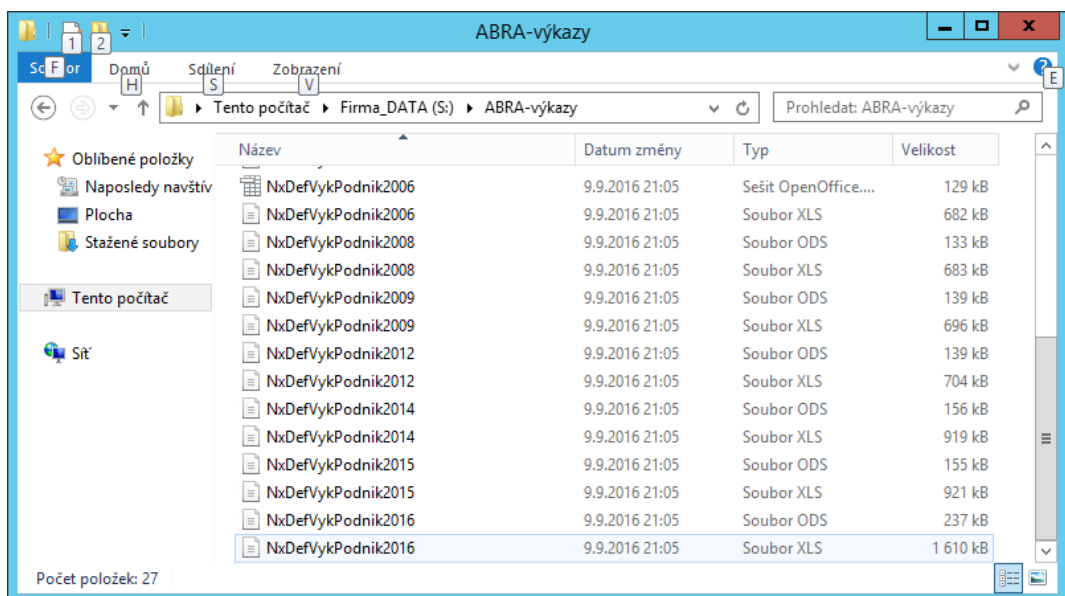
Užívatelia prevádzkujúci systém ABRA Gen v prostredí ABRA on-line nevykonáva nastavenie v agende Nastavenie klienta. Viac [viď help](#), kap. Nastavení klienta.

POŽIADAVKY

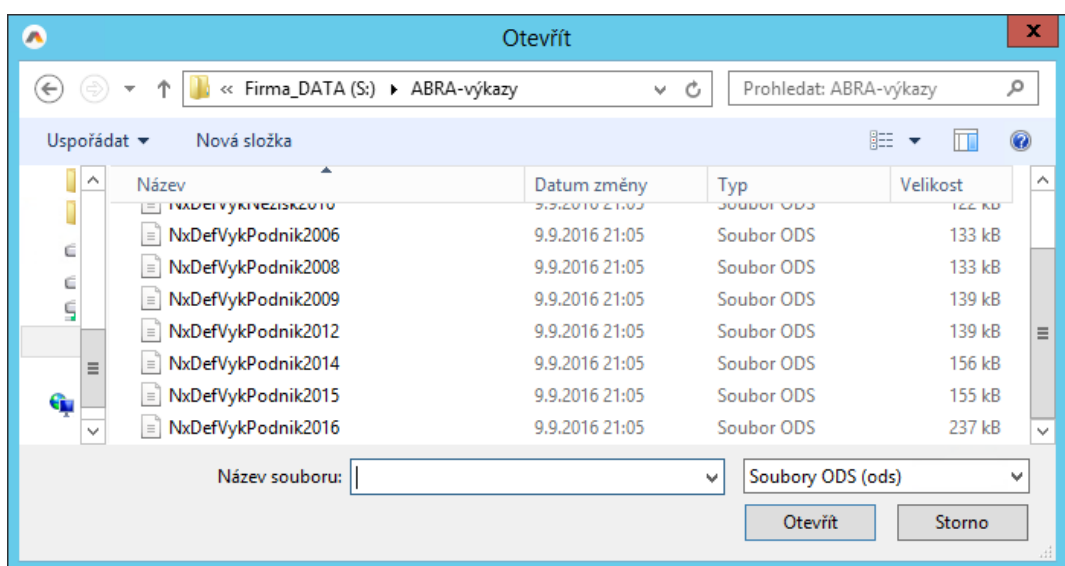
V agende Firemné údaje by mal byť parameter Kontrolovať zhodnosť ciest Prepojenie na Excel / OpenOffice Calc so spúšťacím adresárom ABRA nastavený na hodnotu Nie. Viac [viď help](#), parameter Kontrolovať zhodnosť ciest Prepojenie na Excel / OpenOffice Calc so spúšťacím adresárom ABRA v agende .

POSTUP

Vaše šablóny sú uložené v zložke ABRA-výkazy na diskovej jednotke S:



Z nich potom pri zostavovaní výkazov zo systému ABRA Gen vyberte príslušnú šablónu (XLS alebo ODS), podľa toho, či budete zostavovať účtovné výkazy pomocou MS Excel alebo Open Calc.



POZNÁMKA

Pokiaľ by sa namiesto hodnôt zobrazovalo vo výkaze #VALUE, je potrebné skontrolovať a nastaviť "Dôveryhodné zdroje" v OpenOffice. Viac [viď help](#), kap. Výstupy - vlastní výkazy.